



REPUBLIKA E SHQIPËRISË

MINISTRIA E TURIZMIT DHE MJEDISIT  
AGJENCIA KOMBËTARE E MJEDISIT



Nr. 7609 Prot

Datë 21.10 .2022

Nr.i identifikimit të Lejes 3806/1

K.Nr.131

**AKT MIRATIMI**  
**Leje Mjedisi Tipi A**

Në mbështetje të Ligjit Nr.10448, datë 14.07.2011 “Për Lejet e Mjedisit” i ndryshuar, Ligjit Nr. 10431, datë 09.06.2011 “Për Mbrojtjen e Mjedisit” i ndryshuar, dhe në zbatim të tyre, pas shqyrtimit të kërkesës për Leje Mjedisi, Agjencia Kombëtare e Mjedisit jep mendimin për miratimin e lejes me argumentimet bashkëngjitur për kërkuuesin si më poshtë.

**1.Personi juridik:** BREMA AMBIENTE Sh.p.k (LC – 6338)

**1.2 Nr. Nipt:** L22316011G

**1.3 Adresa:** Rruga “Haxhi Kika”, Nd. 5, H.3, Njesia Administrative nr. 5, Tirane.

**1.4 Personi përgjegjës:** Selim Bregu

**2.1 Titulli i instalimit:** Menaxhimi i Mbetjeve.

**2.2 Përshkrimi i veprimtarisë dhe kapacitetit prodhues:** ID 5.2/a Lendfilli i mbetjeve (D1) duke përjashtuar lendfillin e mbetjeve inerte. ID 5.2/b Lendfilli i mbetjeve inerte. ID 5.3/e Asgjësimi i mbetjeve jo të rrezikshme me metoda të tjera përveç (D1), (D8) ose (D9). ID 5.4/ b Rikuperimi i mbetjeve të rrezikshme me anë të operacioneve R2, R3, R4, R7 ose R10. ID 5.4/c Ripërimi i mbetjeve jo të rrezikshme. ID 5.5 Magazinimi i hekurishteve/skrapeve të metalit që nuk përmbajnë materiale të rrezikshme. ID 5.8 Magazinim, rikuperim i hekurishteve/skrapeve të metalit ose çmontim i mbetjeve nga motorët e makinave. ID 5.10/a Stacion transferimi për mbetje të rrezikshme që nuk përmendet më lart. ID 5.10/b Stacion transferimi për mbetje jo të rrezikshme që nuk përmendet më lart. Kapaciteti i projektuar i Lendfillit të Mbetjeve Industriale është: mbi 1.000.000 m<sup>3</sup>/mbetje industriale të llojeve të ndryshme (L=222.42m dhe B=130.53m) me afat 35 vjet ose afërsisht 115 ton/ditë (Mbetje industriale të llojeve të ndryshme të gjeneruara në gjithë territorin e Republikës së Shqipërisë

dhe nga vetë Impianti i rikuperimit të mbetjeve të metaleve). Kapaciteti i projektuar për rikuperimin e mbetjeve të metaleve ferrosë dhe jo ferrosë është 120 ton/ditë; Kapaciteti i projektuar magazinues i mbetjeve të metaleve ferrosë dhe jo ferrosë është 65ton/ditë; Kapaciteti i projektuar i stacionit të transferimit të mbetjeve të rrezikshme është 30ton/ditë; Kapaciteti i projektuar i stacionit të transferimit të mbetjeve jo të rrezikshme është 60ton/ditë.

**3.Vendndodhja:** Parku Industrial i shtrire ne zonen kadastrale 2591, nr. pasurie nr.1 dhe nr.2, Manskuri, Rrashbull, Durres.

Vlefshmëria e kësaj leje fillon menjëherë nga data e miratimit të saj.

**Tarifa e paguar:** në datë 16/05/2022, shuma **20 000** lekë

- Kërkesë për leje mjedisi.
- Ndryshim të kushteve të lejes mjedisore me PN-0874-12-2021. Operatori aplikon për shtim kodeve të mbetjeve që stacionohen, magazinohen, lendfillohen

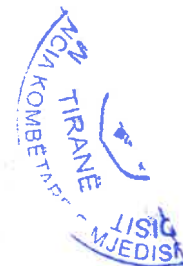
- **Vendim Nr.417**, date 25.06.2014 “**Për miratimin e tarifave të lejeve të mjedisit**” Operatorët paguajnë në llogari të Ministrisë së Mjedisit tarifën vjetore për instalimet e tipit A, shumën prej 10000 (dhjetë mijë) lekësh. Tarifa vjetore paguhet brenda 3-mujorit të pare të vitit dhe një kopje e mandat pagesës dorëzohet pranë ARM-së qarkut ku ndodhet instalimi.

## **Përmbajtja**

- |        |    |  |
|--------|----|--|
| Kushti | 1  | Objekti  |
| Kushti | 2  | Menaxhimi i Instalimit   |
| Kushti | 3  | Funksionimi dhe Infrastruktura                                       |
| Kushti | 4  | Plani i përpunshmërisë   |
| Kushti | 5  | Interpretimi   |
| Kushti | 6  | Njoftimet  |
| Kushti | 7  | Shkarkimi  |
| Kushti | 8  | Menaxhimi i Mbetjeve   |
| Kushti | 9  | Zhurma   |
| Kushti | 10 | Lëndët e para dhe shfrytëzimi i energjisë                            |
| Kushti | 11 | Monitorimi   |
| Kushti | 12 | Dokumentimi dhe raportimi tek autoriteti kompetent                   |
| Kushti | 13 | Aksidentet dhe veprimet gjatë emergjencave                           |
| Kushti | 14 | Çmontimi, rehabilitimi dhe kontrolli pas ndërprerjes së operacioneve |

## Akronime dhe Shkurtime

DPP	Drejtoria e Punëve Publike
KEE	Komuniteti Ekonomik Evropian
KEM	Katalogu Evropian i Mbetjeve
MM	Ministria e Mjedisit
N <sub>eq</sub>	Niveli Ekuivalent i Tingullit
ISO	Organizata ndërkombëtare për standardizimin
PKIN	Parandalimi dhe Kontrolli i Integruar i Ndotjes
POA	Përbërës Organikë të Avullueshëm
TMD	Teknikat më të Mira të Disponueshme
RESHTN	Regjistri Evropian i Shkarkimeve dhe Transferimit të Ndotësve
RSHTN	Regjistri Shkarkimeve dhe Transferimit të Ndotësve
RSHN	Regjistri i Shkarkimit të Ndotjes
RVM	Raporti Vjetor i Mjedisit
SMM	Sistemi i Menaxhimit të Mjedisit
VKSH	Vlerë Kufi e Shkarkimit



## KUSHTI 1 – OBJEKTI

1.1. Kjo Leje dhe kushtet e përcaktuara në të jepen për veprimtaritë dhe kapacitetet ose ndryshimet e tyre të përcaktuara në kapitujt 2-4 të kërkesës për këtë leje. Operatori është i autorizuar të zhvillojë veprimtaritë dhe/ose veprimtaritë e lidhura me to siç specifikohen në Tabelën 1.1.1 dhe 1.1.2.

TABELA 1.1.1 – Lista e Veprimtarive		
Veprimtaria sipas Shtojcës 1 të Ligjit 52/2020, date 30.04.2020 për disa ndryshime në Ligjin Nr. 10448, datë 14.07.2011 "Për Lejet e Mjedisit"	Përshkrim i veprimtarisë së specifikuar	Kapaciteti kufi i veprimtarisë së specifikuar
Menaxhimi i mbetjeve	<p>a. Lendfilli i mbetjeve (D1) duke përjashtuar lendfillin e mbetjeve inerte</p> <p>b. Lendfill i mbetjeve inerte</p>	<p>Kapaciteti kufi për lejet e tipit A</p> <p>Kapaciteti i projektuar i Lendfillit të Mbetjeve Industriale është: mbi 1.000.000 m<sup>3</sup>/mbetje industriale të llojeve të ndryshme (L=222.42m dhe B=130.53 m) me afat 35 vjet ose afersisht 115 ton/dite (Mbetje industriale të llojeve të ndryshme të gjeneruara në gjithë territorin e Republikës së Shqipërisë dhe nga vete Impianti i rikuperimit të mbetjeve të metaleve)</p> <p>Specifikim teknik: Në operacionet e lendfillit të mbetjeve industriale përfshihen operacionet D1 dhe D5 (qeliza të vecanta të izoluara nga njera tjetra dhe qeliza e madhe që izolohen qelizat e vacanta).</p> <p>Kapaciteti i projektuar për rikuperimin e mbetjeve të metaleve ferrose dhe jo ferrose është 120 ton/dite</p> <p>Kapaciteti i projektuar magazinues i mbetjeve të metaleve ferrose dhe jo ferrose është 65 ton/dite</p> <p>Kapaciteti i projektuar i stacionit të transferimit të mbetjeve të rrezikshme është 30 ton/dite</p> <p>Kapaciteti i projektuar i stacionit të transferimit të mbetjeve jo të rrezikshme është 60 ton/dite</p>
5.3	e. Asgjësimi i mbetjeve jo të rrezikshme me metoda të tjera përveç (D1), (D8) ose (D9)	
5.4	b. Rikuperimi i mbetjeve të rrezikshme me anë të operacioneve R2, R3, R4, R7 ose R10	
5.5	c. Ripërim i mbetjeve jo të rrezikshme	
5.5	Magazinimi i hekurishteve/skrapeve të metalit që nuk përmbajnë materiale të rrezikshme	
5.8	Magazinim, rikuperim i hekurishteve/skrapeve të metalit ose çmontim i mbetjeve nga motorët e makinave	
5.10	a. Stacion transferimi për mbetje të rrezikshme që nuk përmendet më lart	
5.10	b. Stacion transferimi për mbetje jo të rrezikshme që nuk përmendet më lart	

**TABELA 1.1.2 – Lista e Veprimtarive të lidhura me to**

<b>Veprimtaritë kryesore të lidhura me to</b>	<b>Përshkrim i veprimtarisë së specifikuar</b>
Përshkrimi i procesit teknologjik	<p><b>Përshkrimi i Parkut Industrial dhe Landfillit për mbetjet industriale të llojeve të ndryshme</b></p> <p>Parku Industrial ku zhvillohet veprimtaria është i përbërë nga:</p> <ol style="list-style-type: none"> <li>1. Impianti i trajtimit të ujerave të shiut</li> <li>2. Peshorja</li> <li>3. Gropa septike</li> <li>4. Kapanoni i zyrave</li> <li>5. Kapanoni i pushimit</li> <li>6. Kapanoni i cveshjes</li> <li>7. Pus për nxjerrjen e lengjeve</li> <li>8. Vaska kundragazit</li> <li>9. Impianti i djegies së gazrave biologjike me pishtar</li> <li>10. Platforma e larjes së automjeteve</li> <li>11. Serbatori i mbledhjes së ujerave të larjes së automjeteve</li> <li>12. Kabina MT elektrike</li> <li>13. Kapanoni i shërbimit të makinerive</li> <li>14. Serbatori i gazolit</li> <li>15. Serbatori i shpërndarjes së lengjeve</li> <li>16. Impianti i rikuperimit të metaleve</li> <li>17. Kapanoni i impiantit të sharrave</li> <li>18. Sheshi i magazinimit të metaleve ferrose dhe joferrose</li> <li>19. Stacion transferimi për mbetje të rrezikshme</li> <li>20. Stacion transferimi për mbetje jo të rrezikshme</li> <li>21. Zona e magazinimit, cmontimit të mbetjeve nga motoret e makinave</li> <li>22. Lendfilli i Mbetjeve Industriale të llojeve të ndryshme</li> </ol> <p>Landfilli i mbetjeve të ndryshme industriale është i pozicionuar brenda Parkut Industrial Rrashbull. Është ndërtuar sistemimi i ujerave sipërfaqësore të shiut nga skarpatat të cilat sistemohen të gjitha në ujëmbledhësinë e krijuar posacerisht për mbarevajtjen e punës. Për sa i përket shtresave të cilat janë aplikuar në dyshe të landfillit si dhe në faqet e skarpatave.</p> <p><b>Shtresat në skarpatën e Landfillit</b></p> <ul style="list-style-type: none"> <li>• Zhavorr 50 cm</li> <li>• Pelhure</li> <li>• Shtresë hidroizoluese në HDPE 2mm</li> <li>• Argjile</li> </ul> <p><b>Shtresat në mbulimin e Landfillit</b></p> <ul style="list-style-type: none"> <li>• Terrenvegjetal</li> <li>• Rere 50cm</li> </ul>



- Hdpe 2mm
- Argjile 50cm
- Rere 50cm

#### Shtresat ne dyshtemen e Landfillit

- Zhavorr 50cm
- Membrane Tesut non Tesut
- Hdpe 2mm
- Argjile 50cm

#### - Impianti i trajtimit te ujerave

Per ujerat e shiut te cilat bien ne landfill eshte ndertuar impianti ujembledhes i cili do te depozitoj ujrane ne gropen perkatese dhe te bej trajtimin fiziko-mekanik te ujit ne disa grope. Pasi uji te jete i pastruar nga ndotjet mekanike do ti behet nje proces trajtimi me elektrode qe te pastroj ujin nga te gjitha ndotjet fizike dhe kimike.

#### Pjeset perberese te impiantit te ujerave jane:

- Puseta ne hyrje me grille celiku
- Puseta per largimin e ujrave te shiut
- Vaska e grumbullimit te ujerave
- Puseta e dekompresimit
- Zhavor 40 cm
- Pusete ne dalje per marrjen e kampioneve

#### • Menaxhimi i proceseve teknologjike te landfillit industrial per mbetjeve te ndryshme

Landfilli i mbetjeve industriale te llojeve te ndryshme qe gjenerohen nga rikuperimi i metaleve dhe nga industrite e ndryshme qe operojne ne territorin e Shqiperise, aplikon operacionet dhe metodat e trajtimit D1 dhe D5 sipas ligjit per menaxhimin e integruar te mbetjeve. Keto operacione synojne:

- 1) Hyrja
- 2) Regjistrimi
- 3) Peshorja per peshimin e mjeteve te transportit plot dhe bosh
- 4) Kompleksi i zyrave
- 5) Rrethimi i plote i siperfaqes ku ushtrohet veprimtaria
- 6) Impianti i rikuperimit te mbetjeve te metaleve
- 7) Stacion transferimi te mbetjeve
- 8) Ruajtje/Magazinim i mbetjeve te riciklueshme
- 9) Klasifikim/Etiketim dhe Ambalazhim te mbetjeve sipas rrymave dhe kodeve perkatese
- 10) Rruget e sherbimit
- 11) Rrethimi i landfillit te mbetjeve industriale
- 12) Kanal perimetral per kullimin e ujerave te shiut
- 13) Argjinatura
- 14) Kufiri i shtreses se pare
- 15) Rruge brenda landfillit
- 16) Rrjeti i grumbullimit te leksivateve (lengjeve te landfillit)
- 17) Rrjeti i grumbullimit te gazrave te landfillit

- 18) Qelizat e mbetjeve te ndara sipas industrive perkatese te kodeve CER ose KSHM
- 19) Kapsulimi i qelizave ditore (te vogla) te mbetjeve me ane te operacioneve D5 (ndarja e qelziave nga njera-tjetra (etiketim/ambalazhim dhe mbulim)
- 20) Kapsulimi i qelizave D5 (te vogla) me ane te kapsulimit D1 qeliza e madhe (permban disa qeliza te vogla)
- 21) Barriere per mbajtjen e mbetjeve

Para pranimit të mbetjeve në landfill, do te kryeje procedurat e mëposhtme të hyrjes:

- kontrolloje dokumentacionin shoqërues të mbetjeve;
- inspektoje me sy mbetjet në hyrje të vendit të landfillit dhe në pikën e depozitimit;
- verifikoje përputhshmërinë e mbetjeve me përshkrimin e dhënë në dokumentacionin e dorëzuar nga mbajtësi;

• **Kontrolli radioaktivitetit**

Ngarkesat e mbetjeve ne hyrje (mjetet teknologjike) duhet te kalojne gjithmone kontrollin radiometrik per te kontrolluar pranine e ndotesve radioaktive. Pjeset perberese te pajisjes se radioaktivitetit jane:

- 1- Kolone mbeshtetese me dimensione 30 cm x 60 cm x 140 cm
- 2- Nje flanaxhe e ngulitur ne kolone
- 3- Nje kuti metalike e papershkueshme nga uji (me dimensione 30 cm x 60cm x 140 cm H)

**Operacionet per menaxhimin e mbetjeve**

- Evidentimi – Kontrolli
- Identifikimi - klasifikimi
- Etiketimi – Paketimi
- Grumbullimi – Ngarkimi – Transportimi
- Rikuperimi, Ruajtja/ Magazinimi perkohshem i mbetjeve, pastrimi, transferimi i mbetjeve dhe asgjesimi perfundimtar i mbetjeve industriale
- Transportimi i mbetjeve drejt operatoreve te licencuar per asgjesimin perfundimtar te tyre
- Monitorimi dhe Raportimi prane Agjencise Kombetare te Mjedisit

Referuar Ligjit Nr. 10 463, date 22.09.2011 “Per Menaxhimin e Integruar te Mbetjeve” i ndryshuar operacionet qe do te perdoren jane:

**Shtojca 1 “Operacionet e asgjesimit”**

- D1** Depozitimi nën dhe ose mbi dhe (p.sh. në landfill etj.).
- D5** Lendfillet me projekte inxhinierike të posaçme (p.sh. vendosja në qeliza të veçanta, të renditura njëra pas tjetrës, të cilat mbulohen dhe izoloohen nga njëra- tjetra dhe nga mjedisi etj.).
- D14** Riambalazhimi para se t’i nënshtrohet cilitdo prej operacioneve të renditura nga D 1 deri në D 13.
- D15** Ruajtja/magazinimi në pritje të cilitdo prej operacioneve të renditura nga D 1 deri në D 14 (me përjashtim te ruajtjes paraprake në pritje të grumbullimit, në vendin ku mbetjet janë krijuar).



## **Shtojca 2 Operacionet e rikuperimit**

**R11** Përdorimi i mbetjeve të përfuara nga cilido nga operacionet e renditura nga R 1 deri në R 10.

**R12** Shkëmbimi i mbetjeve për t'iu nënshtruar cilitdo nga operacionet e renditura nga R 1 deri tek R 11. Në qoftë se nuk ka një kod tjetër të përshtatshëm R, ky mund të përfshijë operacionet paraprake para rikuperimit përfshirë para-përpunimin siç është, inter alia, çmontimi, grumbullimi i diferencuar, thyerja/copëtimi, ngjeshja, peletizimi, tharja, grirja, zbutja, rimbaltimi, ndarja, bluarja apo perzierja para dorëzimit në cilindo nga operacionet e numëruara R1 deri R11.

**R13** Ruajtja e mbetjeve në pritje të cilitdo nga operacionet e renditura nga R1 deri në R 12 (me përjashtim të ruajtjes paraprake, në pritje të grumbullimit, në vendin ku mbetjet janë krijuar).

Mbetjet industriale që gjenerohen nga sektore të ndryshme industriale sipas katalogut shqiptar të klasifikimit të mbetjeve nga kodi 01 deri 20, depozitohen në qeliza të veçanta të cilat në brendësi të tyre janë të perbera nga qeliza të tjera për depozitimin e mbetjeve sipas kodeve perkatese 6 shifrore.

Ambalazhimi i mbetjeve sipas kodeve perkatese (Fucia metalike, fucia plastike, konteniere, thase Big Bags, blloqe betoni të papershkueshme me kapak, etj).

Secila nga qelizat e landfillit në vetvete është e perbere nga qeliza të tjera në të cilat depozitohen mbetjet industriale sipas kodeve perkatese 6 shifrore, pra qeliza e madhe është për kodin 4 shifror sipas industrisë që i gjeneron këto mbetje dhe në brendësi të saj depozitohen mbetjet me kodin 6 shifror të asaj industri, deri në plotësimin dhe vëllimin mbajtës të qelizes së madhe.

Në fund të çdo procesi pasi është plotësuar sasia dhe vëllimi i mbetjeve që mund të depozitohen në qelizat e vogla, realizohet procesi i kapsulimit të qelizes së vogël me membrane dhe shtresë argjile, duke i ndarë në këto mënyra qelizat e vogla nga njëra – tjetra, pra qelizat e vogla punojnë me secila me vete dhe janë të mbështetura njëra pas tjetres, por të ndara. Pasi është plotësuar vëllimi i seciles nga qelizat e vogla pjesë e qelizes së madhe, realizohet perseri procesi i kapsulimit me membrane dhe shtresë argjilore, duke bërë të mundur ndarjen e qelizave të mëdha nga njëra – tjetra, pra qelizat e mëdha punojnë secila me vete dhe janë të mbështetura njëra pas tjetres, por të ndara.

Mbetjet industriale që depozitohen brenda qelzave të vogla, depozitohen të ambalazuara dhe të etiketuara sipas kodit perkates, duke shmangur në këto mënyra perzierjen e mbetjeve me njëra-tjetren. Ambalazhimi dhe etiketimi i mbetjeve bëhet me thase Big Bags të padepertueshëm, konteniere plastike, konteniere metalik, konteniere betoni, etj, të cilat janë të papershkueshëm dhe rezistent ndaj materialit të ruajtur brenda tyre, duke siguruar në këto mënyra që mos të kemi rrjedhje dhe mos të kemi perzierjen e mbetjeve me njëra-tjetren.

Parimi i operacioneve që zhvillohen në landfillin e mbetjeve industriale të llojeve të ndryshme është vendosja në qeliza të veçanta, të renditura

njëra pas tjetrës, të cilat mbulohehen dhe izolohehen nga njëra-tjetra dhe nga mjedisi etj, sipas operacionit D5 të ligjit për menaxhimin e integruar të mbetjeve.

- **Linja për rikuperimin e metaleve**

Impianti i rikuperimit të metaleve realizon menaxhimin e integruar të mbetjeve të metaleve me ngjyre dhe pa ngjyre (ferrose dhe jo ferrose). Procesi synon prodhimin e lendeve të para dhe asgjësimin perfundimtar të mbetjeve të papërpunuara (sterile) në landfillin e mbetjeve industriale.

Përpunon lloje të ndryshme të mbetjeve në mënyrë që të përmirësojë ato drejt rikuperimit të materialit dhe përfitimit të energjisë, si dhe të minimizojë sasinë e mbetjeve që do të dërgohen në landfillin industrial të mbetjeve të llojeve të ndryshme, duke rritur jetëgjatësinë e tij.

Përbëhet nga një linjë për trajtimin e fluffit dhe mbetjeve të tjera të rikuperueshme, në linjë për trajtimin e binareve hekurudhor, metaleve ferrose dhe joferrose, dhe një landfill në fabrikë për depozitimin/asgjësimin e mbetjeve industriale të llojeve të ndryshme të pa rikuperueshme që vijnë nga përpunimi tyre apo nga mbetjet që do të krijojnë paletë të vendosura aty.

- **Teknologjia**

- 1- Grumbullimi i flafitit që merret me eskavator
- 2- Tamburi ku futet flafi
- 3- Mulliri blures të flafitit
- 4- Tamburi magnetik i thithjes së metaleve ferrose
- 5- Kabina e seleksionimit të metaleve ferrose
- 6- Konteneri i depozitimit për metalet joferros

- **Pjesët përbërëse**

- 1- Tamburi rrotullues
- 2- Kabina e seleksionimit manual
- 3- Blures materiali
- 4- Rrip transportues për materialet
- 5- Rripa transportues në dalje të kabines së seleksionimit

Proceset më të rëndësishme në ndarjen e metaleve ferrose dhe jo ferrose janë:

- Procesi "Screening" (procesi i seleksionimit)
- Procesi i ndarjes magnetike
- Ndarja e metaleve ferrose me anë të makinerive tip "Eddy"
- Procesi "Manual sorting" (procesi i selektimit manual)

- **Zona e magazinimit të mbetjeve të metaleve**

Mbetjet e metaleve pasi regjistrohen në hyrje të Parkut Industrial, peshohen dhe inspektohen mbi topologjinë e mbetjeve të ardhura në objektin. Me ndihmën e kamioneve vetëshkarkues dhe me anë të vincit me krah kapës merimangë mundësohet shkarkimi i

mjeteve te transportit dhe sistemimi i mbetjeve te metaleve ne sheshin e magazinimit te perkohshem.

Secila nga ngarkesat e ardhura nga operatore te ndryshem sistemohen te sheshe te posacme duke krijuar mundesine e rruge kalimit te pajisjeve dhe makinerive qe mundesojne operacionet e rikuperimit te mbetjeve te metaleve. Sheshi eshte i pajisur me sistemin e grumbullimit te ujerave siperfaqesore, eshte i shtruar i gjithi me beton/arme. Ujerat siperfaqesore nepermjet rrjetit te brendshem te kanalizimeve orientohen per ne puseten e dekantimit e cila eshte e lidhur me impiantin e trajtimit te ujerave te ndotura industriale.

- **Sheshi i magazinimit te mbetjeve te automjeteve ne fund te jetes**

Mbetjet e automjeteve ne fund te jetes pasi i nenshtrohen operacioneve te kontrollit fizik dhe te peshimit te tyre, dergohen ne sheshin e magazinimit te mbetjeve i cili eshte i shtruar me beton/arme dhe i pajisur me rrjetin e drenazhimit te ujerave siperfaqesore. Operacionet e shkarkimit te mjeteve te transportit mundesohen nepermjet vincit me krah merimange i cili ben te mundur shkarkimin e tyre ne sheshin e magazinimit.

Mbetjet e gjeneruara nga mjetet ne fundit te jetes, mund te kene permbajtje te metaleve te perziera, plastikave, xhamave, tekstileve, etj. Per kete arsye ato perpara se ti nenshtrohen operacioneve te rikuperimit ne impiantin e rikuperimit, i nenshtrohen operacioneve R12 te cilat kane te bejne me parapunimin e mbetjeve, sikurse eshte tjerja/copetimi dhe grumbullimi i diferencuar. Me ane te ketyre operacioneve ne mundesojmë rritjen e cilesise se metaleve te rikuperuara, me qellim perftimin e produkteve cilesore per industrine e riciklimit te metaleve.

Me ane te proceseve te copetimit dhe diferencimit te mbetjeve nga automjetet ne fund te jetes, gjenerohen mbetje te rrezikshme dhe jo te rrezikshme, te cilat dergohen ne stacionet perkatese ne afersi te sheshit te magazinimit. Referuar tipologjise se mbetjeve dhe kapaciteteve te industrise se riciklimit te mbetjeve, mund te gjenerohen mbetje te cilat kane interes per industrine e riciklimit dhe per kete arsye nuk eshte e nevojshem qe ato ti nenshtrohen operacioneve te lendfillimit D1 apo D5, ndersa mbetjet qe nuk kane interes riciklimi dergohen per tu asgjesuar ne lendfillin e mbetjeve industriale me ane te operacioneve D1 apo D5.

- **Stacioni i transferimit te mbetjeve te rrezikshme**

Stacioni i transferimit te mbetjeve te rrezikshme sherben per ruajtjen/magazinimin e perkohshem te mbetjeve te cilat do ti nenshtrohen operacioneve te asgjesimit ne lendfillin industrial apo do te dergohen ne operatore te licencuar per riciklimin e metejshem te tyre. Mbetjet te cilat do te ruhen/magazinohen ne stacionin e transferimit te mbetjeve te rrezikshme do ti nenshtrohen operacioneve te etiketimit/ambalazhimit dhe

	<p>kodifikimit sipas legjislacionit ne fuqi. Mbetjet e rrezikshme qe ruhen/magazinohen perkohesisht jane te etiketuara/amabalazhura dhe te ndara nga njera-tjetra, si dhe sheshi organizohet ne menyre te tille qe te mundesoje levizjen e lire te mjeteve te transportit dhe punonjesve.</p> <p>• <b>Stacioni i transferimit te mbetjeve jo te rrezikshme</b></p> <p>Ne afersi me sheshin e magazinimit te mbetjeve te metaleve dhe sheshin e magazinimit te mbetjeve te automjeteve ne fund te jetes, ngjitur me stacionin e transferimit te mbetjeve te rrezikshme eshte pozicionuar stacioni per ruajtjen/magazinimin e mbetjeve jo te rrezikshme qe gjenerohen nga operacionet e rikuperimit. Keto mbetje diferencohen sipas rrymave prioritare te mbetjeve dhe pasi eshte krijuar nje sasi e konsiuderueshme, vleresohet potenciali per riciklimin e tyre nga operatore te licencuar me qellim reduktimin e mbetjeve qe dergohen ne lendfillin industrial.</p> <p>Operatori ka aplikuar per shtimin e kodeve te mbetjeve qe stacionohen, magazinohen, lendfillohen</p>
--	--

- 1.2. Operimi, kontrolli, mirëmbajtja e instalimit dhe shkarkimet nga instalimi duhet të kryhen vetëm në përputhje me kushtet e kësaj Leje. Të gjitha programet, planet dhe dokumentet e tjera që do të gjenerohen si rezultat i kësaj Leje do të jenë pjesë përbërëse e saj.
- 1.3. Ndryshimet në lidhje me funksionimin dhe ndryshimet e konsiderueshme në lidhje me instalimin, që mund të çojnë në një ndryshim në natyrën e shkarkimeve ose rritje të tyre, në sistemin e pakësimit të shkarkimeve, në lëndën djegëse, lëndët e para dhe materialet ndihmëse, produktet ose gjenerimin e mbetjeve, në menaxhimin e instalimit dhe kontrollin, mund të kryhen vetëm pas në kërkesë paraprake me shkrim dhe miratimit me shkrim nga autoriteti kompetent.
- 1.4. Kjo Leje jepet me qëllim parandalimin dhe kontrollin e integruar të ndotjes në përputhje me Ligjin Nr. 53/2020, date 30.04.2020 për disa ndryshime në ligjin Nr. 10431, datë 09.06.2011 “Për Mbrojtjen e Mjedisit” dhe legjislacionin mjedisor në fuqi dhe nuk e përjashton mbajtësin e kësaj Leje nga detyrimet që rrjedhin nga ligjet e tjera në fuqi.
- 1.5. Instalimi për të cilin është dhënë kjo Leje nuk duhet të vihet në punë derisa të jenë marrë masat e mëposhtme dhe AKM si autoriteti kompetent të jetë njoftuar me shkrim për këtë.
- 1.5.1. Kjo leje është e vlefshme për atë kohë sa është e vlefshme Kontrata e Koncesionit Nr. 3317 Rep, Nr. 1305 Kol, datë 17.10.2012 “Për Projektimin, Financimin, Ndertimi, Operimin, Mirëmbajtjen dhe Transferimin e “Parkut Industrial të Rrashbullit” ndërmjet Ministrisë së Ekonomisë, Tregtisë dhe Energjetikës dhe Bashkimi i Perkohshëm i Shoqerive “GANT CONSTRUCTION” Sh.p.k; “GRUPPOMAIIO.AL” Sh.p.k dhe “BLEU” s.r.l.
- 1.5.2. Të jenë marrë të gjitha masat e nevojshme për zbatimin kushteve të Kontratës UZUFUKTI Nr. 7165 Rep, Nr. 2190 Kol, datë 17.06.2013 “Për gezimin e sipërfaqes Toke-Truall për ndërtimin dhe operimin e “Parkut Industrial Rrashbull” ndërmjet Ministrisë së Ekonomisë, Tregtisë dhe Energjetikës dhe shoqerisë koncesionare “BREMA AMBIENTE” Sh.p.k.
- 1.5.3. Të jenë marrë të gjitha masat e nevojshme për zbatimin e kushteve të Vendimit të KKT Nr. 5, date 23.03.2015 për miratimin e lejes së ndërtimit për projektin Ndërtimi i impjantit industrial për perpunimin dhe menaxhimin e integruar të skrapeve metalike dhe ndërtimin e landfillit perkates brenda territorit të Parkut Industrial” në Komunen Rrashbull, Qarku Durrës.
- 1.5.4. Të jenë marrë të gjitha masat e nevojshme për zbatimin e kushteve të Lejes së Ndërtimit Nr. 484/4, date 19.12.2016 nga KKT për objektin “Ndërtimi i impjantit industrial për

- perpunimin dhe menaxhimin e integruar te skrapeve metalike dhe ndertimin e landfillit perkates brenda territorit te Parkut Industrial”.
- 1.5.5. Të jenë marrë të gjitha masat e nevojshme për zbatimin e kushteve të Vendimit Nr. 16, date 28.02.2020 nga KKT per miratimin e shtyrjes se afatit te lejes se ndertimit per objektin “Ndertimi i impiantit industrial per perpunimin dhe menaxhimin e integruar te skrapeve metalike dhe ndertimin e landfillit perkates brenda territorit te Parkut Industrial”.
- 1.5.6. Të jenë marrë të gjitha masat e nevojshme për zbatimin e kushteve të Vendimit për VNM Paraprake me PN-9020-01-2015, Nr. 08 prot, 14.01.2015, Nr. Identifikimi 11, Vendimi 01 për projektin “Shesh industrial per perfitimin e materialeve hekur/johekur, shperberja finale dhe vleresimi energjitik i mbetjeve te riciklueshme” me vendndodhje Rrashbull, Durres.
- 1.5.7. Te jene marre te gjitha masat e nevojshme per zbatimin e kushteve te lejes mjedisore tipi B me PN-1262-01-2011, Nr. 467 Prot, date 23.01.2017, Nr. i Identifikimit te Lejes 2502, K.Nr. 01 per instalimin “Rifitimin e materialeve hekur/johekur, shperberjen finale dhe vleresimin energjitik te mbetjeve” me vendndodhje Rrashbull, Durres.
- 1.5.8. Te jene marre te gjitha masat e nevojshme per zbatimin e kushteve te Deklarates Mjedisore me AN140120210009, date 08.04.2021, Vendimi 16 per projektin “Parku Industrial Rrashbull dhe Landfilli perkatese” me vendndodhje Zona kadastrale 2591, Nr. pasurie 1 dhe 2, Rrashbull, Durres.
- 1.5.9. Të jenë marrë të gjitha masat e nevojshme për zhvillimin e veprimtarisë vetëm brenda sipërfaqes dhe koordinatave të miratuara në lejen mjedisore.
- 1.5.10. Të jenë marrë të gjitha masat e nevojshme për ndërtimin e infrastrukturës ndihmëse për trajtimin e ujërave dhe gazrave të gjeneruara nga landfilli i mbetjeve industriale dhe nga instalimet e tjera per menaxhimin e mbetjeve.
- 1.5.11. Të jenë marrë të gjitha masat e nevojshme për zbatimin e VKM Nr. 452, datë 11.07.2012 “Për lendfilllet e mbetjeve” i ndryshuar.
- 1.5.12. Të jenë marrë të gjitha masat e nevojshme për reduktimin dhe pakësimin e mbetjeve bio që shkojnë në lendfill, në zbatim të Kreut XII, të VKM Nr. 452, datë 11.07.2012 “Për lendfilllet e mbetjeve” i ndryshuar.
- 1.5.13. Të jenë marrë të gjitha masat e nevojshme për zbatimin e Aneksi I të VKM Nr. 452, datë 11.07.2012 “Për lendfilllet e mbetjeve” i ndryshuar, si më poshtë:
- Përzgjedhjen e vendndodhjes së lendfillit
  - Kontrollin e ujërave dhe menaxhimin e lëngjeve që kullojnë nga lendfilli
  - Mbrojtjen e tokës dhe ujit
  - Kontrollin e gazit
  - Bezditë dhe rreziqet
  - Qëndrueshmëria
  - Pengesat për hyrjen në lendfill
- 1.5.14. Të jenë marrë të gjitha masat e nevojshme që përpara fillimit të operimit të instalimit për Lendfillin e mbetjeve industriale (D1 dhe D5) dhe instalimeve te tjera per menaxhimin e

mbetjeve, të jetë ndërtuar dhe kolauduar sipas legjislacionit në fuqi impianti i trajtimit të ujrave të kullimit dhe impianti i trajtimit të gazrave që do të gjenerohen nga lëndfilli.

1.5.15. Në përputhje me karakteristikat e lëndfillit dhe kushtet meteorologjike të zonës merren masat e duhura, me qëllim që:

- a) të kontrollohen ujërat që futen në trupin e lëndfillit nga precipitimet/reshjet;
- b) të parandalohet futja e ujërave sipërfaqësore dhe/ose ujërave nëntokësore në mbetjet e depozituara në lëndfill;
- c) të grumbullohen ujërat e kontaminuara dhe lëngjet që kullojnë nga lëndfilli;
- d) ujërat e grumbullura, të kontaminuara dhe të kulluara nga lëndfilli, të trajtohen në standardin që kërkohet për shkarkimin e tyre.

1.5.16. Të jenë marrë të gjitha masat e nevojshme për ndërtimin dhe funksionimin e infrastrukturës së nevojshme për grumbullimin dhe trajtimin e lëngjeve nga lëndfilli dhe nga instalimet e tjera për menaxhimin e mbetjeve dhe më pas shkarkimin e tyre në mjedisin ujor pritës brenda normave të lejuara.

1.5.17. Të jenë marrë të gjitha masat e nevojshme për kontrollin, grumbullimin dhe migrimin e gazit të lëndfillit, referuar VKM Nr. 452, datë 17.07.2012 "Për lëndfillët e mbetjeve" të ndryshuar.

1.5.18. Të jenë marrë të gjitha e nevojshme për të minimizuar bezditë, problemet dhe rreziqet që vijnë nga lëndfilli, si rezultat i:

- a) çlirimit të erërave dhe pluhurit;
- b) materialeve që i merr era;
- c) zhurmave dhe trafikut;
- d) zogjve, krimbave dhe insekteve;
- e) krijimit të aerosolëve;
- f) zjarreve.

1.5.19. Të jenë marrë të gjitha masat e nevojshme në mënyrë që papastërtitë që krijohen nga vendi i lëndfillit dhe nga instalimet e tjera për menaxhimin e mbetjeve të mos përhapen në rrugët publike dhe tokën përreth tij.

1.5.20. Të jenë marrë të gjitha masat e nevojshme për sistemimin e të gjitha rrjedhjeve sipërfaqësore dhe përreth perimetrit të lëndfillit të jetë ndërtuar rrjeti i drenazhimit të ujrave sipërfaqësore.

1.5.21. Të jenë marrë të gjitha masat e nevojshme për ndërtimin e rrjetit të brendshëm rrugor, sinjalistikës rrugore, ndërtimin e portave dhe rrethimin e lëndfillit të mbetjeve industriale dhe instalimeve të tjera për menaxhimin e mbetjeve.

1.5.22. Të jenë marrë të gjitha masat e nevojshme për hartimin e Planit të menaxhimit të mbetjeve industriale referuar Ligjit Nr. 10 463, datë 22.09.2011 "Për Menaxhimin e Integruar të Mbetjeve" të ndryshuar.

- 1.5.23. Të jenë marrë të gjitha masat e nevojshme që territori i lëndfillit dhe instalimeve të tjera për menaxhimin e mbetjeve, përfshi infrastrukturën ndihmëse, të parandalohet shkarkimet e paautorizuara dhe aksidentale të substancave ndotëse në tokë, ujërat sipërfaqësore dhe nëntoksore, sipas legjislacionit në fuqi.
- 1.5.24. Të jenë marrë të gjitha masat e nevojshme që mbetjet industriale që mund të rikuperohen/riciklohen dhe ripërdoren të trajtohen nga operatorë të licencuar në asnjë rast nuk duhet të depozitohen në lëndfillin e mbetjeve industriale.
- 1.5.25. Të jenë marrë të gjitha masat e nevojshme për mirëmbajtjen e instalimeve.
- 1.5.26. Të jenë marrë të gjitha masat e nevojshme që në asnjë rast nuk duhet të shfrytëzohen burimet ujore sipërfaqësore dhe nëntoksore, nëse subjekti nuk ka leje shfrytëzimi nga autoritetet kompetente.
- 1.5.27. Të jenë marrë të gjitha masat e nevojshme që mbetjet në vendin e lëndfillit të vendosen në mënyrë të tillë që masa e mbetjeve dhe strukturave të lidhura me to të jetë e qëndrueshme sidomos për të shmangur shkarjet dhe të merren masa që sigurojnë që nënshtrësia gjeologjike të ketë qëndrueshmëri të mjaftueshme për të parandaluar dëmtimin e barrierës/shtresës izoluese.
- 1.5.28. Të jenë marrë të gjitha masat e nevojshme që argjinatura rrethuese dhe bazamenti i lëndfillit të jetë i qëndrueshëm ndaj lëvizjeve sizmike të tokës.
- 1.5.29. Të jenë marrë të gjitha masat e nevojshme që barrierat gjeologjike të lëndfillit të sigurojnë kapacitetin zbutës të mjaftueshëm për të parandaluar një rrik potencial për tokën dhe ujërat nëntoksore.

Baza dhe anët e lëndfillit konsistojnë në një shtresë minerale që përmbush kërkesat për përshkueshmërinë dhe trashësinë me një efekt të kombinuar, për mbrojtjen e tokës, ujërave nëntoksore dhe sipërfaqësore, të paktën të barasvlershëm me atë çka rezulton nga kërkesat që vijnë:

- a) Për lëndfillin e mbetjeve të rrezikshme. Koeficienti i përshkueshmërisë është  $1.0 \times 10^{-9}$  m/sekondë ose më i vogël se kaq; trashësia është 5 m ose më e madhe se kaq;
- b) Për lëndfillin e mbetjeve jo të rrezikshme. Koeficienti i përshkueshmërisë është  $1.0 \times 10^{-9}$  m/sekondë ose më i vogël se kaq; trashësia është 1 m ose më e madhe se kaq;
- c) Për lëndfillin e mbetjeve inerte. Koeficienti i përshkueshmërisë është  $1.0 \times 10^{-7}$  m/sekondë ose më i vogël se kaq; trashësia është 1 m ose më e madhe se kaq.

Barrierat gjeologjike, kur nuk i përmbushin në mënyrë natyrore kushtet e mësipërme, plotësohen artificialisht dhe përforcohen me mënyra të tjera që sigurojnë mbrojtje të njëjtë. Barrierat gjeologjike artificiale duhet të ketë trashësi të barabartë me 0.5 metra ose më tepër se 0.5 metra.

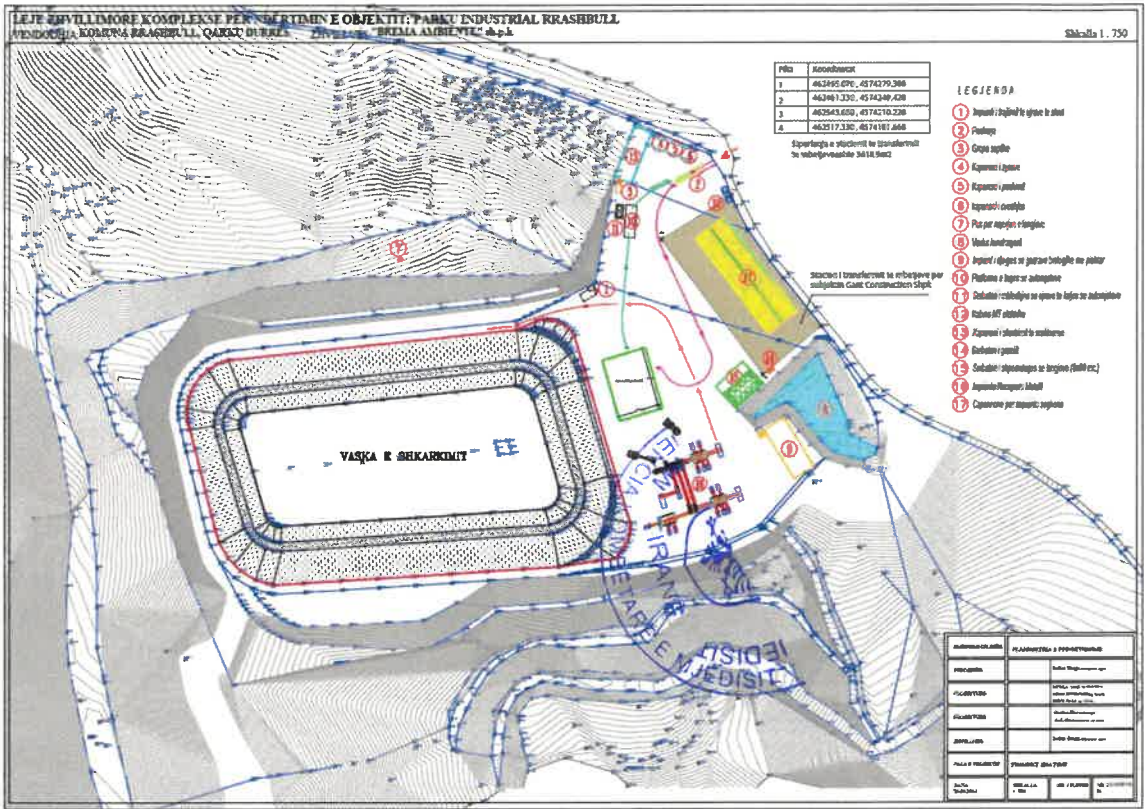
- 1.5.30. Të marrë të gjitha masat e nevojshme për mbrojtjen nga zjarri.
- 1.5.31. Të jenë marrë të gjitha masat e nevojshme për grumbullimin e ujërave të pastrimit dhe shkarkimin e tyre brenda normave të lejuara në mjediset ujore pritëse.
- 1.5.32. Të jenë marrë të gjitha masat e nevojshme që në fund të çdo procesi pune të bëhet mbulimi dhe sistemimi i masës së mbetjeve të depozituara në qeliza të vecanta, të izoluar nga njëra - tjetra, me ane të operacioneve D1 dhe D5.
- 1.5.33. Të jenë marrë të gjitha masat e nevojshme që në asnjë rast nuk duhet të kemi depozitim të mbetjeve jashtë zonës së miratuar të lëndfillit.

- 1.5.34. Të jenë marrë të gjitha masat e nevojshme për rrethimin e vendndodhjes ku ushtrohet veprimtaria me pemë autoktone me qëllim minimizimin e ndikimeve në peisazh.
- 1.5.35. Të jenë marrë të gjitha masat e nevojshme për funksionimin e instalimeve brenda zonës së lejuar dhe ky aktivitet të mos ndikojë në peisazhin dhe vlerat e zonës.
- 1.5.36. Të jenë marrë të gjitha masat e nevojshme për zbatimin e Vendimit Nr. 705, datë 10.10.2012 “Për menaxhimin e mbetjeve të automjeteve në fund të jetës”.
- 1.5.37. Të jenë marrë të gjitha masat e nevojshme për zbatimin e Vendimit Nr. 957, date 19.12.2012 “Per mbetjet nga pajisjet elektrike dhe elektronike”.
- 1.5.38. Të jenë marrë të gjitha masat e nevojshme për zbatimin e Vendimit nr. 866, date 4.12.2012 “Per Baterite, Akumulatorët dhe Mbetjet e tyre”.
- 1.5.39. Të jenë marrë të gjitha masat e nevojshme për zbatimin e Vendimit Nr. 652, date 14.09.2016 “Per rregullat dhe kriteret per menaxhimin e mbetjeve nga gomat e perdorura”.
- 1.5.40. Të jenë marrë të gjitha masat e nevojshme për zbatimin e Vendimit Nr. 660, date 31.10.2018 “Per miratimin e kerkesave per menaxhimin e mbetjeve te metaleve”.
- 1.5.41. Të jenë marrë të gjitha masat e nevojshme për mbrojtjen e punonjësve dhe banorëve të zonës përreth nga zhurmat e gjeneruara nga instalimet.
- 1.5.42. Të jenë marrë të gjitha masat e nevojshme që para fillimit të veprimtarisë të trajnohen të gjithë punonjësit që do të operojnë në instalim si dhe të njihen me termat e Lejes Mjedisore dhe pasojat e mos-zbatimit të tyre në mjedis dhe në marrëdhëniet e subjektit me organin e dhënies së Lejes Mjedisore.
- 1.6. Në këtë Leje, vendndodhje nënkupton zonën e përcaktuar nga vija e kuqe (me ngjyrë të errët) në hartën e mëposhtme (me koordinatat e përzgjedhura - gjatësia dhe gjerësia – Koordinatat e vendit sipas Sistemit të Koordinatave GAUS KRUGE: 1942\_GK\_ZONE\_4). Veprimtaritë e autorizuara sipas kushtit 1.1 nuk duhet të shtrihen përtej vendndodhjes, që është zona e përcaktuar në hartën e mëposhtme.









**Koordinatat e Zonës së Parkut Industrial dhe Lendfillit Përkates sipas sistemit Koordinativ Gaus Kruger**

Nr	X	Y
1	4575371.83	4378822.52
2	4575299.34	4378793.68
3	4575314.78	4378730.15
4	4575292.94	4378619.97
5	4575285.67	4378522.33
6	4575252.02	4378510.18
7	4575145.36	4378531.36
8	4575080.22	4378533.41
9	4575084.35	4379147.28
10	4575105.8	4379108.32
11	4575161.73	4379055.05
12	4575212.09	4378964.57
13	4575307.19	4378886.35
14	4575347.98	4378870.72

<b>Koordinatat e lendfillit industrial sipas sistemit Koordinativ Gaus Kruger</b>		
Nr	X	Y
1	4575241.94	4378776.38
2	4575229.13	4378794.43
3	4575115.55	4378807.83
4	4575097.59	4378786.62
5	4575104.71	4378594.15
6	4575128.3	4378573.54
7	4575226.52	4378556.47
8	4575243.07	4378578.37

<b>Instalimet ndihmese per menaxhimin e mbetjeve</b>	<b>Koordinatat e instalimeve ndihmese sipas sistemit Koordinativ Gaus Kruger</b>	
	<b>X</b>	<b>Y</b>
1. Impianti i trajtimit te ujerave te shiut	4575291.53	4378787.84
2. Peshorja	4575336.29	4378864.53
3. Gropa septike	4575331.58	4378812.11
4. Kapanoni i zyrave	4575356.79	4378835.36
5. Kapanoni i pushimit	4575353.34	4378843.72
6. Kapanoni i cveshjes	4575350.73	4378851.26
7. Pus per nxjerrjen e lengjeve	4575293.47	4378692.08
8. Vaska kundragazit	4575209.85	4378924.69
9. Impianti i djegies se gazrave biologjike me pishtar	4575176.16	4378907.22
10. Platforma e larjes se automjeteve	4575314.76	4378813.24
11. Serbatori i mbledhjes se ujerave te larjes se automjeteve	4575322.37	4378808.28
12. Kabina MT elektrike	4575322.18	4378873.54
13. Kapanoni i sherbimit te makinerive	4575347.14	4378822.01
14. Serbatori i gazolit	4575222.53	4378893.11
15. Serbatori i shperndarjes se lengjeve	4575215.71	4378877.63
16. Impianti i rikuperimit te metaleve	4575124.34	4378859.22
17. Kapanoni i impiantit te sharrave	4575273.29	4378887.82
18. Sheshi i magazinimit te metaleve ferrose dhe joferrose	4575204.84	4378824.15
19. Stacion transferimi per mbetje te rrezikshme	4575237.58	4378875.22

20. Stacion transferimi per mbetje jo te rrezikshme	4575250.55	4378868.09
21. Zona e magazinimit, cmontimit te mbetjeve nga motoret e makinave	4575250.96	4378880.98
22. Lendfilli i Mbetjeve Industriale te llojeve te ndryshme	4575164.63	4378692.34

## KUSHTI 2 – MENAXHIMI I INSTALIMIT

- 2.1. Të gjitha impiantet, pajisjet dhe mjetet teknike të përdorura për operimin e instalimit për të cilin është dhënë kjo Leje duhet të mbahen në kushte të mira funksionimi.
- 2.2. Operatori i pajisur me Leje do të punësojë në vendndodhje si person përgjegjës për instalimin, në përputhje me natyrën e punës, një menaxher me arsimin dhe eksperiencën e duhur. Menaxheri ose një person i caktuar prej tij si person përgjegjës, që të ketë gjithashtu arsimin dhe eksperiencën e duhur, duhet të jenë të pranishëm në vendndodhje vazhdimisht gjatë orarit të operimit të instalimit. Menaxheri/Personi përgjegjës duhet të jenë të disponueshëm për t'u takuar me personat e autorizuar të autoritetit kompetent në çdo kohë.
- 2.3. Operatori duhet të sigurojë që të gjithë punonjësit, të kontraktuarit apo persona të tjerë që kryejnë detyra specifike të jenë të kualifikuar si duhet, të trajnuar dhe të njohur si duhet me kushtet e kësaj Leje.
- 2.4. Operatori duhet të krijojë dhe mirëmbajë një sistem të menaxhimit të mjedisit (SMM), i cili përmbush kushtet e kësaj Leje. SMM duhet të përmbajë një vlerësim të të gjitha fazave të veprimtarive në instalim dhe një shqyrtim të të gjitha varianteve për teknologji dhe prodhim më të pastër, zvogëlimin dhe minimizimin e mbetjeve, dhe që përfshin nivelet minimale të përputhshmërisë.
- 2.5. Lista e objektivave mjedisore afatshkurtra dhe afatgjata (objektivat dhe detyrat).
- 2.5.1. Mbajtësi i Lejes përgatit një listë të objektivave afatshkurtra dhe afatgjata për një periudhë minimale prej 5 vjetësh. Lista duhet të përmbajë gjithashtu dhe afatet kohore për përmbushjen e objektivave të përcaktuara. Lista duhet të jetë në përputhje me të gjitha kërkesat e autoritetit kompetent dhe paraqitet brenda 6 muajve nga dhënia e kësaj Leje. Lista duhet të rishikohet një herë në vit dhe shtesat duhet t'i dërgohen autoritetit kompetent për miratim si pjesë e Raportit Vjetor të Mjedisit (Kushti 2.11.2).
- 2.6. Programi i Menaxhimit të Mjedisit (PMM)
- 2.6.1. Brenda 6 muajve nga data e dhënies së kësaj Leje, operatori duhet të hartojë dhe më tej mirëmbajë PMM, përfshirë afatet kohore për arritjen e objektivave dhe përmbushjen e synimeve. PMM duhet të jetë pjesë e Raportit Vjetor të Mjedisit dhe autoriteti kompetent do ta miratojë atë përpara zbatimit.
- PMM duhet të përfshijë:
- Përcaktimin e përgjegjësisë për objektivat (detyrat) afatshkurtër;
  - Burimet me anë të të cilave mund të zbatohen detyrat;
  - Afatin kohor në të cilin mund të përfundohen detyrat;

d) Raportimin mbi programin.

2.6.2. Operatori duhet të përfshijë brenda Raportit Vjetor të Mjedisit, një raport mbi përmbushjen e objektivave dhe detyrave të rëna dakord. Ky raport duhet të ruhet për të paktën pesë vjet dhe duhet të vihet në dispozicion të personave të autorizuar nga autoriteti kompetent për inspektimin.

## 2.7. Regjistri i Shkarkimeve dhe Transferimit të Ndotjes (RrSHTN)

2.7.1. Për substancat që duhet të përfshihen në RrShTN duhet rënë dakord me autoritetin kompetent.

2.7.2. Jo më vonë se 4 (katër) muaj nga data e dhënies së kësaj Leje, operatori bie dakord me autoritetin kompetent mbi substancat që duhet të përfshihen në RrShTN si dhe metodologjinë për përcaktimin e këtyre substancave, referuar VKM-së nr. 742, datë 9.9.2015 “Për funksionimin dhe menaxhimin e regjistrit të shkarkimit e të transferimit të ndotësve, miratimin e listës së veprimtarive dhe të ndotësve, që janë subjekt i këtij regjistri, si dhe të formularit të deklarimit të të dhënave për shkarkimet dhe për transferimin e ndotësve nga operatori”.

## 2.8. Dokumentacioni

2.8.1. Operatori duhet të hartojë dhe mirëmbajë dokumentacionin lidhur me menaxhimin e mjedisit në përputhje me akte ligjore e nënligjore në fuqi dhe kërkesat e autoritetit kompetent.

2.8.2. Operatori duhet t'i sigurojë një kopje të Lejes çdo personi përkatës detyrat e të cilit lidhen me ndonjë kusht të kësaj Leje.

## 2.9. Veprimet Korrigjuese

2.9.1. Operatori duhet të hartojë procedurat për ndërmarrjen e veprimeve korrigjuese për rastet kur nuk janë përmbushur kushtet e përcaktuara në këtë Leje. Për këtë arsye duhet të përcaktohen përgjegjësitë dhe autorizimet për të filluar investigimet dhe për të ndërmarrë veprimet korrigjuese përkatëse në rastet e dështimit/pamundësisë për të përmbushur kushtet e përcaktuara në këtë Leje.

## 2.10. Trajnimi

2.10.1. Operatori duhet të hartojë procedurat për identifikimin e nevojave për trainim dhe duhet të zhvillojë trainimet e duhura për të gjithë punonjësit, puna e të cilëve mund të ketë ndikime të rëndësishme në mjedis. Të dhënat e regjistruara të trainimeve duhet të jenë të disponueshme për autoritetin kompetent.

2.10.2. Punonjësit që kryejnë detyra specifike duhet të kualifikohen nëpërmjet trainimeve dhe eksperiencave të përshtatshme.

## 2.11. Përgjegjësia

2.11.1. Operatori duhet të sigurojë praninë e një personi përgjegjës në çdo kohë gjatë operimit të instalimit. Personi përgjegjës duhet të jetë i autorizuar dhe i disponueshëm për t'u takuar me persona të autorizuar nga Ministria ose inspektorati.

## 2.12. Komunikimi

- 2.12.1. Operatori duhet të hartojë një procedurë për t'i mundësuar publikut marrjen e informacionit lidhur me performancat mjedisore në çdo kohë. Kjo procedurë duhet t'i paraqitet autoritetit kompetent për miratim së bashku me dokumentacionin e Lejes.
- 2.12.2. Operatori duhet të paraqesë një Raport Vjetor të Mjedisit tek autoriteti kompetent çdo vit kalendarik. Ky raport, duhet të përfshijë minimalisht informacionin e specifikuar në Shtojcën 6.2 bashkëngjitur (Përmbajtja e Raportit të Mjedisit).

### **KUSHTI 3 – OPERIMI DHE INFRASTRUKTURA**

- 3.1. Operatori duhet të krijojë të gjithë infrastrukturën e duhur në lidhje me këtë Leje, në përputhje me kushtet e kësaj Leje, përpara fillimit të funksionimit të instalimit.
- 3.2. Operatori duhet të parashikojë në çdo pikë shkarkimi një vend për pajisjet e marrjes së mostrave ose monitorimit, duke përfshirë edhe pajisjet për mbledhjen e të dhënave dhe komunikimin e tyre siç kërkohet nga autoriteti kompetent.
- 3.3. Operatori duhet të parashikojë në çdo pikë shkarkimi një vend për pajisjet e marrjes së mostrave ose monitorimit, duke përfshirë edhe pajisjet për mbledhjen e të dhënave dhe komunikimin e tyre siç kërkohet nga autoriteti kompetent.
- 3.4. Ruajtja në depozita dhe fuçi
- 3.4.1. Sipërfaqet ku janë vendosur depozitat dhe/ose fuçitë duhet të jenë të papërshkrueshme dhe rezistente ndaj materialit të ruajtur brenda tyre.
- 3.4.2. Të gjitha zonat me depozita dhe/ose fuçi duhet të jenë minimalisht të mbyllura me argjinatura/rrethime lokale ose në distancë me vëllim të barabartë ose më të madh se vlerat e mëposhtme:
- a) 110% të kapacitetit të depozitës më të madhe që tërhiqet nga graviteti në drejtim të argjinaturës/rrethimit;ose
  - b) 25% të shumës së kapaciteteve të të gjithë depozitave që tërhiqen nga graviteti në drejtim të një argjinature/rrethimi të dhënë.
- 3.4.3. Të gjitha rrjedhjet nga zona e rrethuar duhet të devijohen për t'u mbledhur dhe asgjësuar në mënyrë të sigurt.
- 3.4.4. Çfarëdolloj tubi hyrje ose dalje, valvule, tubat e daljes dhe matësit duhet të mbahen brenda zonës së argjinaturës/rrethuar.
- 3.4.5. Të gjitha argjinaturat/rrethimet duhet të testohen për dëmtime dhe mundësinë e depërtimit të ujit të paktën çdo tre vjet.
- 3.4.6. Operatori duhet të ketë sasi të mjaftueshme të përthithësit në vendndodhje, i cili do të përthithë çdo derdhje në instalim. Përthithësi, pas përdorimit duhet të asgjësohet në mënyrë të përshtatshme për tipin e materialit përthithës.
- 3.4.7. Operatori, duhet të kryejë një vlerësim të riskut në mënyrë që të përcaktojë nëse është e nevojshme të mbahet uji i përdorur për shuarjen e zjarrit përpara paraqitjes së kërkesës për Leje.

3.4.8.Nëse përcaktohet që risku ekziston, operatori duhet të përgatisë një Program për Menaxhimin e Riskut, i cili duhet t'i paraqitet autoritetit kompetent për miratim. Programi zbatohet tërësisht brenda 3 muajve nga marrja e Lejes.

3.5. Nuk duhet të ketë mbetje të ndërtimit brenda instalimit dhe rrugët duhet të mirëmbahen në mënyrë që të mos shkaktohet gjenerim i pluhurave.

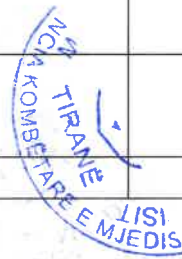
3.6. Të gjithë transportuesit shirit në vend të hapur si dhe ato në ambientet e brendshme me shpejtësi të barabartë ose më të madhe se 3m/s duhet të mbullen nga sipër.

## KUSHTI 4 – PLANI I PËRPUTHSHMËRISË DHE AFATET KOHORE

4.1 Operatori duhet të zbatojë Planin e Përputhshmërisë siç përcaktohet në Tabelën 4.1.1. Përmbajtja e Planit të Përputhshmërisë dhe afatet kohore të zbatimit janë paraqitur në tabelën më poshtë:

TABELA 4.1.1 – Plani i Përputhshmërisë						
Kushti Ref.	Veprimtaria e pajtueshmërisë	Kostot e investimit (EUR)	Fillimi i veprimtarisë (date)	Fundi i veprimtarisë (datë)	Rezultatet e veprimtari së	Metoda e kontrollit
1.5.1	Instalime për mbrojtjen nga zjarri					
	Përmirësimi i instalimit					
1.5.3	Instalimet për kapjen dhe trajtimin e garzrave që gjenerohen nga instalimi					
	Plani i kontrollit të gazit					
	Instalime për grumbullimin dhe trajtimin e ujrave të kullimit (leksivateve) që gjenerohen nga landfilli dhe instalimet e tjera për menaxhimin e mbetjeve					
	Plani i kontrollit dhe menaxhimit të lëngjeve që kullojnë nga landfilli					

3.4.7	Vlerësimi i riskut					
3.4.8	Program i Menaxhimit të Riskut					
	Planet për menaxhimin dhe monitorimin e parametrave të mjedisit					
	Plani i menaxhimit të mbetjeve të rrezikshme dhe jo të rrezikshme					
	Monitorimi dhe zbatimi i kushteve të lejes mjedisore					
	Monitorimi i parametrave mjedor					
		(Total)				



## SHËNIM

<i>Veprimtaritë:</i>	Përshkrim i veprimtarisë/veprimtarive që duhet të zhvillohen në mënyrë që të arrihet përputhshmëria e instalimeve me legjislacionin e mjedisit.
<i>Investimet:</i>	Investimet për veprimtarinë ( treguesin e mjeteve financiare të nevojshme për realizimin e cdo faze të planit operativ dhe treguesin e mjeteve të përgjithshme të nevojshme për realizimin e planit)
<i>Fillimi:</i>	Data (muaji/viti) në të cilën është planifikuar fillimi i veprimtarisë.
<i>Përfundimi:</i>	Data (muaji/viti) në të cilën është planifikuar përfundimi i veprimtarisë ose nisja e operimit.
<i>Rezultatet e Veprimtarisë:</i>	Duhet të përshkruhen rezultatet specifike (shembull: reduktimi i shkarkimeve, vlerat e shkarkimeve për kohën e realizimit të fazave të vecanta të planit).
<i>Metoda e kontrollit:</i>	Përshkrim i mënyrës sipas të cilës mund të kontrollohet veprimtaria e kryer.

TABELA 4.1.2 – Afatet kohore

	Veprimtaritë	KOSTOT VJETORE – EURO				
		Viti*	Viti*	Viti*	Viti*	Viti*

\*Analizat kosto-përfitim të operatorit, përfshirë shpenzimin vjetor të nevojshëm për zbatimin e secilës veprimtari të tabelës 4.1.2.



## **KUSHTI 5 – INTERPRETIMI**

### **5.1. Vlerat kufi për shkarkimet në ajër duhet të interpretohen si më poshtë:**

#### **5.1.1. Monitorimi i vazhdueshëm:**

- a) Asnjë vlerë mesatare për 24 orë nuk duhet të tejkalojë vlerën kufi të shkarkimit;
- b) 95% të të gjithë vlerave mesatare për 30 minuta nuk duhet të tejkalojë vlerat kufi të shkarkimit me më shumë se 20%;
- c) Asnjë vlerë mesatare për 30 minuta nuk duhet të tejkalojë vlerën kufi të shkarkimit më shumë se dy herë.

#### **5.1.2. Monitorim jo i vazhdueshëm:**

- a) Nëse për ndonjë arsye, 30 minuta marrje mostre nuk është e mundur të realizohet, është e nevojshme të aplikohet një periudhë e përshtatshme e marrjes së mostrës, dhe vlerat e përfuara nuk duhet të tejkalojnë vlerat kufi të shkarkimit.
- b) Për rrjedhjen, asnjë mesatare ditore nuk duhet të tejkalojë vlerën kufi.
- c) Për parametrat e tjerë, asnjë vlerë mesatare për 30 minuta nuk duhet të tejkalojë vlerën kufi të shkarkimit.
- d) Pragjet e rrjedhjes në masë duhet t'i referohen shkarkimeve të shprehura në njësi të kg/orë mbi të cilat zbatohet vlera kufi e shkarkimit të përqendrimit.
- e) Vlerat prag të rrjedhjes në masë duhet të llogariten mbi bazën e përqendrimit të përcaktuar si një mesatare në një periudhë të dhënë të shumëzuar me një matje të përshtatshme të rrjedhjes. Asnjë vlerë e përcaktuar në këtë mënyrë nuk duhet të tejkalojë vlerën kufi të përcaktuar të rrjedhjes në masë.

### **5.2. Vlerat kufi të përqendrimit për shkarkimet në ajër të përcaktuara në këtë Leje duhet të bazohen në vëllimin e gazit në kushte normale:**

#### **5.2.1. Gazet jo të djegshëm:**

- a) Temperatura 273K, trysnia 101.3kPa (pa korrigjim për oksigjenin ose përmbajtjen e ujit).

#### **5.2.2. Gazet e djegshëm:**

- a) Temperatura 273K, trysnia 101.3kPa, gaz i thatë; 3% oksigjen për lëndët djegëse të lëngshme dhe të gazta, 6% oksigjen për lëndët djegëse të ngurta.

### **5.3. Vlerat kufi të shkarkimit në ujë:**

#### **5.3.1. Matje e vazhdueshme:**

- a) Asnjë vlerë e pH nuk duhet të jetë jashtë gamës së specifikuar.

b) Asnjë vlerë e rrjedhjes nuk duhet të tejkalojë kufirin e specifikuar.

#### 5.3.2. Matja jo e vazhdueshme:

a) Asnjë vlerë e pH nuk duhet të jetë jashtë gamës së specifikuar.

b) Asnjë vlerë e temperaturës nuk duhet të tejkalojë vlerën kufi.

c) Për të gjithë parametrat përveç pH-it, temperaturës dhe rrjedhjes, asnjë mostër mesatare ditore nuk duhet të tejkalojë vlerat kufi të shkarkimit të specifikuara në Shtojcën 3 të Ligjit për Lejet e Mjedisit.

d) Për të gjithë parametrat përveç pH-it, temperaturës dhe rrjedhjet, asnjë mostër e rastësishme nuk do të tejkalojë 1.2 herë vlerat kufi të shkarkimit të përcaktuara në Shtojcën 2.1 dhe /ose 3.1.

#### 5.4. Zhurma

5.4.1. Zhurma nga instalimi nuk duhet të kalojë ato nivele të përcaktuara për të nga legjislacioni në fuqi për vlerësimin dhe administrimin e zhurmës në Shqipëri. Vlerat kufi të zhurmës duhet të variojnë në varësi të hartës së zhurmës që ndan territorin e Republikës së Shqipërisë në zona industriale, zona urbane, zona spitalore dhe zona të godinave qeveritare. Vlerat kufi të zhurmës do të përcaktohen në varësi të vendndodhjes së secilit instalim.

## KUSHTI 6 – NJOFTIMET

6.1. Operatori, brenda 12 (orëve) nëpërmjet telefonit, faksit ose postës elektronike, duhet të njoftojë AKM dhe Inspektoratin e Mjedisit lidhur me:

6.1.1. Konstatimin e një shkarkimi të çdo substance nga çdo burim potencial, i cili tejkalon ndonjë kufi ose kriter në këtë Leje të specifikuar në lidhje me substancë;

6.1.2. Konstatimin e çdo shkarkimi flurues i cili ka shkaktuar ose mund të shkaktojë ndotje përveç rasteve kur sasia e shkarkuar është kaq e parëndësishme sa do të ishte e pamundur të shkaktonte ndotje;

6.1.3. Konstatimin e çdo keqfunksionimi, defekti ose avarie të impiantit ose teknikave që kanë shkaktuar ose mund të kenë potencialin të shkaktojnë ndotje; dhe

6.1.4. Çdo aksident që ka shkaktuar ose mund të ketë potencialin të shkaktojë ndotje.

Në njoftim, operatori tregon qartë datën dhe kohën e incidentit, detajet e ngjarjes dhe masat për të minimizuar çdo shkarkim.

6.2. Operatori duhet të hartojë një raport për çdo incident.

6.2.1. Operatori duhet të përgatisë një raport për çdo incident të përmendur në kushtin 6.1. Raporti duhet të përfshijë detaje mbi natyrën, përmasat, ndikimin dhe rrethanat të

cilat kanë shkaktuar incidentin. Raporti duhet të përmbajë masat e ndërmarra për normalizimin e situatës për: menaxhimin e incidentit, minimizimin e mbetjeve të gjeneruara dhe efekteve në mjedis dhe për parandalimin e përsëritjes së incidentit.

- 6.2.2. Një përmbledhje e incidentit duhet të përfshihet në Raportin Vjetor të Mjedisit.
  - 6.2.3. Në rastin e një incidenti i cili ka shkaktuar shkarkime në kanalizime, operatori duhet të njoftojë pronarin përkatës të kanalizimeve në kohën më të shkurtër të mundshme /menjëherë pas incidentit.
  - 6.2.4. Njësitë e qeverisjes vendore përkatëse duhet të njoftohen për incidentin në kohën më të shkurtër të mundshme /menjëherë pas incidentit.
- 6.3. Operatori duhet të njoftojë me shkrim sa më shpejt të jetë e mundur, për secilin nga rastet e mëposhtme:
- 6.3.1. Ndërprerjen e përhershme të operimit të ndonjë pjese ose të gjithë instalimit për të cilin është dhënë Leja;
  - 6.3.2. Ndërprerjen e operimit të ndonjë pjese ose të gjithë instalimit për të cilin është dhënë Leja për një periudhë, që ka gjasa të tejkalojë **1 vit**; dhe
  - 6.3.3. Rifillimin e operimit të ndonjë pjese ose të gjithë instalimit për të cilin është dhënë leja pas një ndërprerje të njoftuar sipas pikës 6.3.2.
- 6.4. Operatori duhet të njoftojë me shkrim autoritetin kompetent lidhur me çështjet e mëposhtme, brenda **5 ditëve** nga ndodhja e tyre:
- 6.4.1. Çdo ndryshim në emrin tregtar të operatorit, emrin e regjistruar ose adresën e zyrës së regjistruar në përputhje me të dhënat që rezultojnë në Ekstraktin e lëshuar nga Qendra Kombëtare e Biznesit (QKB);
  - 6.4.2. Çdo ndryshim në të dhënat e shoqërisë mëmë të Operatorit (përfshirë detajet e shoqërisë mëmë kur vlerësohet se ekziston një marrëdhënie shoqëri mëmë-Operator dhe Operatori është bërë shoqëri bijë)<sup>1</sup>;
  - 6.4.3. Çdo hap i ndërmarrë me synimin që Operatori të shkojë drejt administrimit, të lidhjes së një marrëveshje vullnetare ose të shkojë drejt procedurave të likuidimit.

---

<sup>1</sup> Për cdo informacion shtesë, lutemi konsultoni Pjesën e VII “Grupimi i shoqërive”, të Ligjit Nr. 9901, datë 14.4.2008 “Për tregtarët dhe shoqëritë tregtare”.

## KUSHTI 7 – SHKARKIMET

### 7.1. SHKARKIMET NË AJËR

- 7.1.1. Shkarkimet në ajër nga pika(t) e shkarkimit të specifikuara në Tabelën 1.1.1 të Shtojcës 1.1 duhet të dalin vetëm nga burimi/burimet e specifikuara në atë Tabelë. (Referohuni numrit të referencës së Planit të vendndodhjes.)
- 7.1.2. Vlerat kufi të shkarkimeve apo Kufijtë për shkarkimet në ajër për parametrin/paramtrat dhe pikën/pikat e shkarkimit të përcaktuara në Tabelën 1.1.2 të Shtojcës 1.1 nuk duhet tejkalohen në periudhën kohore të treguar në këtë Tabelë.
- 7.1.3. Operatori duhet të kryejë monitorimin dhe analizën për çdo shkarkim /parametër të listuar në Tabelën 1.2.1 të Shtojcës 1.2 nga pikat e shkarkimit dhe të paktën në frekuencat e specifikuara në atë Tabelë. Analiza duhet të kryhet me aparate/mjete të kalibruar ose në rastin e monitorimit jo të vazhdueshëm matjet duhet të kryhen nga një ekspert ose laborator i certifikuar.
- 7.1.4. Të gjitha pajisjet e reduktimit /trajtimit, monitorimit dhe të kontrollit duhet të kalibrohen dhe mirëmbahen, ndërkohë që janë në përdorim, dhe të dhënat e regjistruara përkatëse të kalibrimit dhe të mirëmbajtjes duhet të mbahen në vendndodhje dhe të jenë të disponueshme në rast inspektimi nga personeli i autorizuar i autoritetit kompetent. Të gjitha pajisjet e reduktimit/trajtimit duhet të funksionojnë gjatë gjithë kohës së kryerjes së veprimtarive, përveç rasteve kur është rënë dakord me autoritetin kompetent për zgjidhje alternative.
- 7.1.5. Raporti përmbledhës mbi shkarkimet duhet t'i dërgohet Agjencisë Kombëtare të Mjedisit dhe Inspektoratit të Mjedisit çdo **3 muaj** dhe përfshihet në Raportin Vjetor të Mjedisit.
- 7.1.6. Të gjitha shkarkimet nga instalimi nuk duhet të kenë erë të pakëndshme sulmuese jashtë kufirit të instalimit.
- 7.1.7. Të gjitha shkarkimet në ajër, përveç avullit ose avull uji të kondensuar, nuk duhet të kenë pikëza, mjegull dhe tym të vazhdueshëm.
- 7.1.8. Të gjitha shkarkimet nuk duhet të kenë tym të dukshëm. Nëse për arsye mirëmbajtje, shkarkohen shkarkime tymi për shkak të rindezjes nga i ftohti, kjo nuk duhet të ndodhë për një periudhë më të gjatë se 20 minuta në çdo periudhë prej 8 orësh dhe kur të jenë marrë të gjithë hapat praktikë për të minimizuar shkarkimin.
- 7.1.9. Shkarkimet e përgjithshme të përbërësve organikë të avullueshëm (VOC) nuk duhet të tejkalojnë 20% të tretësit të përdorur, nëse konsumi tejkalon 5t/vit.

- 7.1.10. Operatori, brenda gjashtë muajve nga data e lëshimit të kësaj Leje, duhet të përgatisë një plan të përshtatshëm të menaxhimit të tretësve organikë dhe t'ia paraqesë autoritetit kompetent për miratim.
- 7.1.11. Operatori, brenda gjashtë muajve nga data e lëshimit të kësaj Leje, duhet të përgatisë një program për identifikimin, monitorimin dhe pakësimin e shkarkimeve fluruese në ajër dhe paraqesë tek autoriteti kompetent për miratim. Programi duhet të zbatohet tërësisht brenda 3 muajve nga data e miratimit.
- 7.1.12. Operatori duhet të sigurojë që veprimtaritë në vendndodhje të zbatohen në mënyrë të tillë që shkarkimet në ajër dhe/ose erërat e pakëndshme të mos shkaktojnë dëmtime të rëndësishme të mjedisit përtej kufijve të instalimit.
- 7.1.13. Operatori duhet të përlllogarisë sasinë e emetimit të NO<sub>2</sub> në atmosferë në njësinë kg/h, për çdo burim shkarkimi dhe këtë informacion duhet t'ia përciellë Agjencisë Kombëtare të Mjedisit në formë tabelare për totalin e shkarkimit.
- 7.1.14. Operatori duhet të marrë masat për minimizimin/reduktimin e emëtimit të amoniakut nga burimi i shkarkimit të squfurit. Kjo duhet të jetë pjesë e programit të menaxhimit mjedisor.
- 7.1.15. Brenda 6 muajve nga data e dhënies së kësaj leje operatori duhet të përgatisë një model mbi shpërbërjen e ajrit të ndotur. Modeli duhet të mbulojë një periudhë prej 3 vjetësh dhe duhet të përgatitet në baza vjetore për substancat e mëposhtme: PM10 - përqendrimi nivelin e tokës dhe depozitimi i përgjithshëm ( $\mu\text{g}/\text{m}^3$  dhe  $\text{mg}/\text{m}^2$ ditë.  
 SO<sub>2</sub> - përqendrimi nivelin e tokës ( $\mu\text{g}/\text{m}^3$ )  
 NO<sub>x</sub> - përqendrimi nivelin e tokës ( $\mu\text{g}/\text{m}^3$ )  
 CO - përqendrimi nivelin e tokës ( $\mu\text{g}/\text{m}^3$ )  
 Paketa e njohura ndërkombëtarisht software të tilla si Airmod, AUSTAL, ISCST3 ose ekuivalente do të zbatohen për modelimin e dispersionit ajrit.  
 Zona model do të arrijë të paktën 3 km nga kufijtë e vendndodhjes.

**7.1.16 Të zbatohen vlerat kufi të shkarkimeve në ajër, referuar Vendimit Nr.452, datë 11.07.2012 “Për Lendfillet e mbetjeve” i ndryshuar.**

## **7.2. SHKARKIMET NË KANALIZIME**

- 7.2.1. Shkarkimet në kanalizime nga pika(t) e shkarkimit të specifikuar në Tabelën 2.1.1 të Shtojcës 2.1 duhet të dalin vetëm nga burimi(et) e specifikuar në atë Tabelë. (Referohuni numrit të referencës së Planit të vendndodhjes).
- 7.2.2. Kufijtë për shkarkimet në kanalizime për parametrin/parametrat dhe pikën/pikat e shkarkimit të përcaktuara në Tabelën 2.1.2 të Shtojcës 2.1 nuk duhet të tejkalohen në periudhën kohore të treguar në këtë Tabelë.

- 7.2.3. Operatori duhet të kryejë monitorimin dhe analizën e parametrave të listuar në Tabelën 2.2.1 të Shtojcës 2.2 nga pikat e shkarkimit dhe të paktën në frekuencat e specifikuara në atë Tabelë.
- 7.2.4. Të gjitha pajisjet e reduktimit/trajtimit, monitorimit dhe kontrollit kalibrohen dhe mirëmbahen, ndërkohë që janë në përdorim, dhe të dhënat e regjistruara përkatëse të kalibrimit dhe mirëmbajtjes duhet të mbahen në vendndodhje dhe të jenë të disponueshme në rast inspektimi nga personeli i autorizuar i autoritetit kompetent. Të gjitha pajisjet e reduktimit/trajtimit duhet të funksionojnë gjatë gjithë kohës së kryerjes së veprimtarive, përveç rasteve kur është rënë dakord me autoritetin kompetent për zgjidhje alternative.
- 7.2.5. Raporti përmbledhës për shkarkimet duhet të përfshihet në Raportin Vjetor të Mjedisit.
- 7.2.6. Operatori duhet të paraqesë raportin përmbledhës tek autoritetet e autorizuar të higjenës dhe të shëndetit publik.
- 7.2.7. Përveç ujit sanitar, asnjë lloj tjetër uji nuk duhet të shkarkohet në kanalizime.
- 7.2.8. Ujërat e ndotur nuk duhet të përmbajnë tretës organike (përfshirë tretësit organikë të klorinuar) që mund të çojnë në krijimin e avujve shpërthyes brenda kanalizimeve.
- 7.2.9. Operatori nuk duhet të shkarkojë lëndë të lëngshme ose lëndë të tjera që mund të ngecin ose të ngurtësohen në temperaturën mesatare të ujit të kanalizimit ose mund të krijojnë gazra që marrin flakë ose që janë shpërthyes ose acide, alkaline apo substanca të tjera në përqendrime që mund të shkatërrojnë tubacionet e kanalizimeve dhe pajisjet e tyre ose t'i dëmtojnë ato në mënyrë tjetër.
- 7.2.10. Nuk lejohet të shkarkohet në kanalizime lëndë në përqendrime të cilat do të ishin të rrezikshme për shëndetin e personelit të mirëmbajtjes ose të cilat do të ndikojnë në trajtimin biologjik në fazat e ardhshme të trajtimit të ujërave të ndotura.
- 7.2.11. Nuk lejohet të shkarkohen në kanalizime substanca, në përqendrime të cilat pas hollimit fillestar në një mjedis pritës mund të rezultojnë të dëmshme për jetën ujore.
- 7.2.12. Operatori duhet t'i krijojë mundësi personelit të autorizuar nga autoriteti kompetent / inspektorati që të inspektojë, kontrollojë ose testojë çdo operacion ose pajisje në çdo kohë (moment) të arsyeshme në lidhje me ujërat e ndotur ose që të marrë mostra të ujit që është objekt i kushteve të kësaj Leje.
- 7.2.13. Ndalohet shkarkimi i substancave të cilat shkaktojnë reaksione kimike ose që shkaktojnë krijimin e ndërmjetësve që ndikime të rëndësishme negative në mjedis.
- 7.1.17 Të zbatohen vlerat kufi të shkarkimeve të ujërave të kullimit, referuar Vendimit Nr.452, datë 11.07.2012 “Për Lendfillet e mbetjeve” i ndryshuar.**

### **7.3. SHKARKIMET NË UJËRAT SIPËRFAQËSORE (PËRVEÇ SHKARKIMEVE NË KANALIZIME)**

- 7.3.1.** Shkarkimet në ujërat sipërfaqësore nga pika(t) e shkarkimit të specifikuara në Tabelën 3.1.1 të Shtojcës 3.1 duhet të dalin vetëm nga burimi(et) e specifikuara në atë tabelë (Referohuni numrit të referencës së Planit të vendndodhjes).
- 7.3.2.** Vlerat kufi për shkarkimet në ujërat sipërfaqësore për parametrin/parametrat dhe pikën/pikat e shkarkimit të përcaktuara në Tabelën 3.1.2 të Shtojcës 3.1 nuk duhet të tejkalohen në periudhën kohore të treguar në këtë Tabelë.
- 7.3.3.** Operatori duhet të kryejë inspektime vizuale ditore të shkarkimeve në ujërat sipërfaqësore. Të dhënat e inspektimit duhet të mbahen dhe të vihen në dispozicion autoritetit kompetent për inspektimin.
- 7.3.4.** Monitorimi i ujrave të shkarkuara tek ujërat sipërfaqësore duhet të kryhet siç është përcaktuar në Tabelën 3.2.1 të Shtojcës 3.2 për Monitorimin e Shkarkimeve në Ujërat Sipërfaqësore. Raporti duhet të jetë pjesë përbërëse e Raportit Vjetor të Shkarkimeve. Operatori duhet të marrë mostra dhe të monitorojë kanalën e shkarkimit të ujrave teknologjike në një frekuencë çdo 3 muaj.
- 7.3.5.** Nuk duhet të ketë asnjë shkarkim në ujë nga Instalimi i pajisur me Leje mjedisi të ndonjë substance për të cilën nuk ka vlera të specifikuara në Tabelën 3.1.2 të Shtojcës 3.1 (përveçse në një përqëndrim i cili nuk është më i madh se sa përqëndrimi i mjedisit ekzistues).
- 7.3.6.** Në rast të ndonjë konstatimi të ndotjes, mbajtësi i Lejes duhet të:
- a) Kryejë menjëherë investigimin në mënyrë që të identifikojë dhe izolojë burimin e ndotjes.
  - b) Përgatisë masat për parandalimin e ndotjes dhe reduktimin e pasojave nëse ndodh një ndotje e tillë.
  - c) Njoftojë autoritetin kompetent dhe inspektoratin brenda një kohe sa më të shkurtër të mundshme.

### **7.4. UJËRAT SIPËRFAQSORE DHE TOKA**

- 7.4.1.** Nuk lejohet të shkarkohet asnjë lëndë ndotëse në tokë ose në ujërat nëntokësore nën vendndodhjen e instalimit .
- 7.4.2.** Mjetet për mbrojtjen e tokës dhe ujrave nëntokësore

Operatori duhet të zbatojë gjithashtu masat e mëposhtme:

- a. Testi i parë i papërshkueshmërisë nga uji i rrethimit përfundohet përpara fillimit të planit.
- b. Ngarkimi dhe shkarkimi i lëngjeve dhe lëndëve të tjera që mund të ndikojnë tek ujërat nëntokësorë, duhet të kryhet në zonat e përcaktuara në kërkesë për këtë qëllim dhe që janë të mbrojtura kundër rrjedhjeve ose derdhjeve.
- c. Të gjitha bashkimet dhe valvulat për transportin e të gjitha materialeve, duhet të kontrollohen rregullisht (inspektim visual javor), me përjashtim të ujit të pastër për të cilin nuk ka mënyrë të parashikuar për kontrollin e shkarkimit.
- d. Të gjitha këto inspektime duhet të dokumentohen dhe të dhënat e regjistruara duhet të mbahen në vendndodhje dhe duhet t'i vihen në dispozicion personave të autorizuar për inspektim.

**7.4.3.** Brenda 6 muajve nga data e lëshimit të kësaj leje subjekti i licencuar duhet të përgatisë një plan vlerësimi të ndotjes së ujërave nëntokësore me një rrjet piesometer dhe ta dërgojë atë në Agjencinë Kombëtare të Mjedisit për miratim. Plani do të jetë në përdorim brenda 4 muajve pas datës së miratimit.

## **KUSHTI 8 – MENAXHIMI I MBETJEVE**

- 8.1.** Asgjësimi dhe përdorimi i mbetjeve duhet të kryhet vetëm sipas përcaktimeve të Tabelës 4.1.1 të Shtojcës 4.1 për Asgjësimin/Trajtimin e Mbetjeve të Rrezikshme dhe Tabelës 4.1.2 të Shtojcës 4.1 për Asgjësimin/Trajtimin e Mbetjeve të tjera në këtë Leje. Tipet e tjera të mbetjeve, me përjashtim të atyre të specifikuar në tabela, nuk duhet të asgjësohen/trajtohen në vendndodhje ose jashtë saj pa informuar më parë Ministrinë dhe pa marrë miratim me shkrim nga Ministria. (Nëse mbetjet e rrezikshme dhe jo të rrezikshme nuk ruhen ose trajtohen në vendndodhje, është e nevojshme që në shtojcën përkatëse të shkruhet se "mbetjet nuk trajtohen/asgjësohen në këtë vendndodhje").
- 8.2.** Operatori, në përputhje me kushtet e kësaj Leje, duhet të trajtojë dhe ruajë mbetjet siç përshkruhet në dokumentacionin e specifikuar në Tabelën 4.2.1 të Shtojcës 4.2 për ruajtjen e Mbetjeve ose ndryshe siç është rënë dakord me shkrim nga Autoriteti Kompetent. Mbetjet nuk duhet të ruhen në vendndodhje për një periudhë më të gjatë se 1 vit në qoftë se ato janë të paracaktuar për asgjësim ose jo më shumë se 3 vjet nëse ato janë të paracaktuar për riciklim/trajtim.
- 8.3.** Mbetjet e larguara nga vendndodhja për asgjësim/trajtim duhet të transportohen vetëm nga një kontraktor i autorizuar dhe i pajisur me Lejet/licensat përkatëse. Operatori, në përputhje me kushtet e kësaj Leje, duhet të rikuperojë dhe asgjësojë mbetjet siç përshkruhet në dokumentacionin e specifikuar në Tabelën 4.3.1 të Shtojcës 4.3 për mbi rikuperimin dhe asgjësimin, apo ndryshe siç është rënë dakord me shkrim nga Autoriteti Kompetent.



- 8.4. Amendamentet e kërkesave të marrëveshjes, klasifikimit, trajtimit dhe asgjësimit duhet të kryhen vetëm me anë të një marrëveshje paraprake nga autoriteti kompetent.
- 8.5. Paketimi, etiketimi duhet të kryhen në përputhje me legjislacionin në fuqi dhe standardet kombëtare, europiane dhe standarde të tjera të miratuara nga legjislacioni në fuqi.
- 8.6. Nuk lejohet përzierja e mbetjeve të rrezikshme të njërës kategori me mbetje të rrezikshme nga një kategori tjetër, me përjashtim të rasteve kur kjo është miratuar me shkrim nga autoriteti kompetent.
- 8.7. Të gjitha të dhënat e regjistruara që lidhen me menaxhimin e mbetjeve duhet t'i vihen në dispozicion për inspektim autoritetit kompetent. Këto të dhëna duhet të përmbajnë si minimum elementët e mëposhtëm:
- Sasinë dhe kodet KEM (EWC) për mbetjen në Tabelën 4.1.1 të Shtojcës 4.1 mbi Asgjësimin/ Trajtimin e Mbetjeve të Rrezikshme dhe Tabelën 4.1.2 të Shtojcës 4.1 mbi Asgjësimin/ Trajtimin e Mbetjeve të tjera në këtë Leje.
  - Emrin e grumbulluesit të mbetjeve dhe transportuesit dhe detajet e Lejeve/licencave/autorizimeve të tyre (përfshirë autoritetin lëshues).
  - Detaje rreth instalimit për asgjësimin/trajtimin përfundimtar të mbetjeve dhe pajtueshmërinë e instalimit për asgjësimin/trajtimin e mbetjeve dorëzuara, detajet e Lejes/licencës/autorizimit dhe detajet për autoritetin lëshues.
  - Konfirmimin me shkrim për pranimin dhe asgjësimin/trajtimin të çdo dërgese mbetjesh jashtë vendndodhjes.
  - Detajet për çdo dërgesë jashtë shtetit për qëllim të trajtimit të përcaktuar si “të listës së Gjellbër” në bazë të Rregullores KEE Nr. 259/1993 dhe amandamenteve të saj. Arsyetimi mbi klasifikimin duhet të përbëjë një pjesë integrale të dokumentacionit.
  - Të dhëna për të gjitha dërgesat e refuzuara.
  - Detaje për të gjitha përzierjet e miratuara të mbetjeve në përputhje me kushtet e pikës 8.6.
- 8.8. Të zbatohet ligji Nr. 10 463, datë 22.09.2011 “Për Menaxhimin e Integruar të Mbetjeve”, të ndryshuar.
- 8.9. Mbetjet industriale të depozitohen në sipërfaqen e miratuar, brenda kushteve teknike dhe në asnjë rast nuk duhet të kemi shkarkim të tyre në mjediset kufitare.
- 8.10. Të zbatohen kushtet në lidhje me tepricat e mbetjeve, referuar Vendimit Nr.452, datë 11.07.2012 “Për Lendfillet e mbetjeve” i ndryshuar.
- 8.11. Në zbatim të VKM-së 452 datë 11.07.2012 “Për Lendfillet e Mbetjeve” i ndryshuar, të plotësohet regjistri për sasi të mbetjeve që janë depozituar në vend.
- 8.12. Mbetjet të jenë lehtësisht të identifikueshëm gjatë transportimit.
- 8.13. Mbetjet e jo të rrezikshme të grumbullohen, transportohen dhe transferohen në bazë rregullave të VKM Nr.229, datë 23.4.2014 “Për miratimin e rregullave për

transferimin e mbetjeve jo të rrezikshme dhe informacionit që duhet të përfshihet në dokumentin e transferimit” i ndryshuar.

- 8.14. Mbetjet e rrezikshme të grumbullohen, transportohen dhe transferohen në baze të rregullave të VKM Nr. 371, datë 11.06.2014 “Për miratimin e rregullave për dorezimin e mbetjeve të rrezikshme dhe të dokumentit të dorezimit të tyre” të ndryshuar.
- 8.15. Të merren të gjitha masat e nevojshme për menaxhimin e integruar të mbetjeve që gjenerohen nga instalimet (mbetjet e riciklueshme) të grumbullohen, ruhen, magazinohen sipas kushteve të legjislacionit në fuqi dhe të transferohen drejt operatoreve të licencuar për trajtimin apo asgjësimin perfundimtar të tyre.
- 8.16. Të merren të gjitha masat e nevojshme për zbatimin e Vendimit Nr. 705, datë 10.10.2012 “Për menaxhimin e mbetjeve të automjeteve në fund të jetës”.
- 8.17. Të merren të gjitha masat e nevojshme për zbatimin e Vendimit Nr. 957, datë 19.12.2012 “Për mbetjet nga pajisjet elektrike dhe elektronike”.
- 8.18. Të merren të gjitha masat e nevojshme për zbatimin e Vendimit nr. 866, datë 4.12.2012 “Për Baterite, Akumulatoret dhe Mbetjet e tyre”.
- 8.19. Të merren të gjitha masat e nevojshme për zbatimin e Vendimit Nr. 652, datë 14.09.2016 “Për rregullat dhe kriteret për menaxhimin e mbetjeve nga gomat e perdorura”.
- 8.20. Të merren të gjitha masat e nevojshme për zbatimin e Vendimit Nr. 660, datë 31.10.2018 “Për miratimin e kërkesave për menaxhimin e mbetjeve të metaleve”.
- 8.21. Një kopje e dokumentacionit mbi menaxhimin e mbetjeve duhet t’i dorëzohet autoritetit kompetent si pjesë e Raportit Vjetor të Mjedisit.

## **KUSHTI 9 – ZHURMA DHE VIBRACIONET**

- 9.1. Operatori duhet të propozojë shpeshtësinë, metodologjinë dhe kohën e matjeve.
- 9.2. Dokumentacioni mbi kushtet dhe rezultatet e matjes duhet t’i vihet në dispozicion për inspektim autoritetit kompetent ose Inspektoratit të Mjedisit në çdo kohë të arsyeshme. Raporti përmbledhës mbi këto të dhëna siç përcaktohet në Tabelën 5.1.1 të Shtojcës 5.1 është pjesë e Raportit Vjetor të Mjedisit.
- 9.3. Veprimtaritë në vendndodhje nuk duhet të rezultojnë me nivele të rritura të zhurmës ose të tejkalojnë vlerat e mëposhtme (Leq, t):

Ditën: \_\_\_70\_\_\_ dB (A)

Në mbrëmje: \_\_\_\_\_ dB (A)

Natën: \_\_\_\_/\_\_\_\_ dB (A)

- 9.4. Operatori duhet të parandalojë gjenerimin e zhurmës impulsive në zonat e ndjeshme ndaj zhurmës gjatë operimit të instalimeve.
- 9.5. Vibrimet duhet të mos çënojnë/dëmtojnë palët e treta në ambientet apo banesat përreth.
- 9.6. Duhet të merren masa për mbrojtjen e punonjësve nga zhurmat jo tej normave të lejuara.
- 9.7. Të zbatohen nivelet kufi të zhurmës, referuar Udhëzimit Nr. 8, date 27.11.2007 “Për nivelet kufi të zhurmave në mjedise të caktuara”.
- 9.8. Të zbatohen detyrimet që lindin nga Ligji Nr. 9774, datë 12.07.2007 “Për vlerësimin e dhe administrimin e zhurmës në mjedis”.

## **KUSHTI 10 – LËNDËT E PARA DHE SHFRYTËZIMI I ENERGJISË**

- 10.1. Lëndët e para të menaxhohen dhe të depozitohen brenda normave dhe standarteve teknike të miratuara nga drejtuesi i punimeve.
- 10.2. Të mbahet regjistër mbi të dhënat, sasinë dhe llojin e mbetjeve të depozituara në Lendfill.
- 10.3. Te mbahet regjister mbi te dhenat, sasine dhe llojin e mbetjeve te rikuperuara, ruajtura, magazinuara dhe transferuara drejt operatoreve te licencuar per trajtimin e metejshem te tyre.
- 10.4. Operatori duhet të kryejë auditimin e efijencës së energjisë brenda një viti nga lëshimi i kësaj Leje. Operatori duhet të konsultohet me autoritetin kompetent mbi natyrën dhe qëllimin e auditimit dhe të hartojë një Program Auditimi. Programi i Auditimit duhet t’i paraqitet organit kompetent për miratim të paktën një muaj përpara kryerjes së tij. Kopja e Raportit të Auditimit duhet t’i vihen në dispozicion autoritetit kompetent në vendndodhje, dhe një përmbledhje të gjetjeve të tij duhet t’i paraqitet atij si pjesë e Raportit Vjetor të Mjedisit. Auditimi i efijencës së energjisë duhet të kryhet në përputhje me intervalet e përcaktuara nga autoriteti kompetent.
- 10.5. Operatori duhet të identifikojë çdo mundësi për përmirësimin e efijencës së energjisë dhe rekomandimet duhet të bëhen pjesë e objektivave dhe detyrave të përcaktuara në Kushtin 2.
- 10.6. Operatori duhet të identifikojë potencialin për reduktim të sasisë së ujit të përdorur në vendndodhje. Operatori duhet të paraqesë një raport të hollësishëm lidhur me progresin dhe propozimet për reduktimin e ujit të përdorur dhe shkarkimin e ujërave të ndotura tek autoriteti kompetent, si pjesë e Raportit Vjetor të Mjedisit.

10.7. Operatori duhet të përgatisë vlerësimin e efikasitetit të përdorimit të lëndëve të para në të gjitha proceset, me theks të veçantë në reduktimin e mbetjeve të gjeneruara.

## KUSHTI 11 – MONITORIMI

11.1. Operatori duhet të kryejë marrjen e mostrave, të bëjë analiza, matje, testime dhe kalibrimin e pajisjeve, siç përcaktohet në Shtojcat si vijon:

*Shtojca 1.2: Monitorimi i shkarkimeve në ajër*

*Shtojca 2.2: Monitorimi i shkarkimeve në kanalizime*

*Shtojca 3.2: Monitorimi i shkarkimeve në ujërat sipërfaqësore*

11.2. Nëse mundësia e matjes së një parametri ndikohet nga përzierja përpara shkarkimit, ky parametër duhet të matet përpara momentit të përzierjes, pas marrjes së miratimit me shkrim nga autoriteti kompetent.

11.3. Të gjithë monitorët automatikë dhe pajisjet e marrjes së mostrave duhet të funksionojnë në çdo moment (me përjashtim të periudhave gjatë mirëmbajtjes dhe kalibrimit) gjatë operimit të një instalimi, me përjashtim të rasteve kur autoriteti kompetent ka miratuar marrjen e mostrave ose monitorimin alternativ. Në rast të avarive ose mosfunksionimit të ndonjë pajisje të monitorimit të vazhdueshëm, operatori duhet të informojë autoritetin kompetent sa më shpejt të jetë e mundur dhe të vendosë një pajisje alternative. Përdorimi i pajisjeve alternative jashtë rasteve emergjente është i mundur vetëm pas marrjes së miratimit me shkrim nga autoriteti kompetent.

11.4. Pajisjet për monitorimin dhe analizën duhet të përdoren dhe mirëmbahen në mënyrë që të tregojnë saktë shkarkimet dhe/ose çlirimet.

11.5. Ndryshimi i shpeshësisë, metodës dhe qëllimit të monitorimit është i mundur vetëm pas marrjes së miratimit me shkrim nga autoriteti kompetent, bazuar në analizën e rezultateve të testimit.

11.6. Operatori duhet të sigurojë akses të sigurt dhe të përhershëm për të mundësuar marrjet e të gjitha mostrave dhe monitorimet që do të kryhen në lidhje me pikat e shkarkimit që lidhen me:

- a) Shkarkimin në ajër
- b) Rrjedhjet pas largimit nga instalimi
- c) Burimet e zhurmës në vendndodhje
- d) Vendin e përcaktuar për asgjësimin e mbetjeve në vendndodhje
- e) Shkarkimet në ujërat sipërfaqësore

11.7. Operatori duhet të sigurojë akses të sigurtë në të gjitha pikat e tjera monitoruese sipas kërkesës së autoritetit kompetent.

11.8. Marrja e mostrave dhe analizat duhet të kryhen siç përcaktohen në standardet ISO.

- 11.9. Të zbatohen kushtet operative në lidhje me kontrollin, monitorimin dhe raportimin, referuar Vendimit Nr.452, datë 11.07.2012 “Për Lendfillet e mbetjeve” i ndryshuar.**
- 11.10. Në zbatim të kreut IX pika 15 të VKM-së 452 datë 11.07.2012 “Për Lendfillet e Mbetjeve” i ndryshuar, operatori gjatë fazës operationale të lendfillit, kryen procedurat e kontrollit dhe vetëmonitorimit, sipas aneksit V.**

## **KUSHTI 12 – DOKUMENTIMI DHE RAPORTIMI TEK AUTORITETI KOMPETENT**

- 12.1. Operatori duhet të bëjë regjistrimin e të dhënave për të gjitha rastet e marrjes së mostrave, matjeve, testimeve, kalibrimeve dhe mirëmbajtjes së pajisjeve të monitorimit në përputhje me kërkesat e përcaktuara në Leje.**
- 12.2. Subjekti të mbajë regjistër për sasinë e mbetjeve të pranuar, grumbulluara, dhe depozituara në lendfillin e mbetjeve industriale, si dhe të raportojë të dhënat çdo 3 muaj pranë Agjencisë Kombëtare të Mjedisit.**
- 12.3. Subjekti të mbajë regjister për sasinë e mbetjeve të rikuperuara, ruajtura, magazinuara dhe transferuara drejt operatorëve të licencuar për trajtimin e metejshëm të tyre, si dhe të raportojë të dhënat çdo 3 muaj pranë Agjencisë Kombëtare të Mjedisit.**
- 12.4. Të zbatohen kushtet, procedurat dhe kriteret e pranimit të mbetjeve, referuar VKM Nr. 452, datë 11.07.2012 “Për lendfillet e mbetjeve” i ndryshuar, të bëhet dokumentimi dhe raportimi i të dhënave.**
- 12.5. Të zbatohen kushtet operative dhe procedurat e kontrollit dhe vetëmonitorimit në fazat e operimit dhe kujdesit pas mbylljes, referuar VKM Nr. 452, datë 11.07.2012 “Për lendfillet e mbetjeve” i ndryshuar.**
- 12.6. Të zbatohen kushtet operative në lidhje me kontrollin, monitorimin dhe raportimin, referuar VKM Nr. 452, datë 11.07.2012 “Për lendfillet e mbetjeve” i ndryshuar.**
- 12.7. Operatori duhet të hartojë dhe të mbajë të dhëna për çdo incident që mund të ndikojnë në funksionimin e rregullt dhe që mund të paraqesë një rrezik për mjedisin.**
- 12.8. Operatori duhet të përgatisë një raport për çdo ankesë që ka të bëjë me mjedisin që lidhet me operimin e instalimit. Çdo raport duhet të përmbajë informacion mbi kohën dhe datën e ankesës, emrin e ankuesit dhe natyrën e ankesës. Operatori duhet të mbajë gjithashtu një kopje të përgjigjeve ndaj secilës ankesë. Brenda një muaji nga marrja e ankesës, operatori duhet të paraqesë një raport mbi ankesën tek autoriteti kompetent. Përmbledhja mbi numrin dhe natyrën e ankesave duhet të përfshihet në Raportin Vjetor të Mjedisit.**

- 12.9. Forma e raportit duhet të përmbushë kërkesat e përcaktuara nga autoriteti kompetent. Këto raporte duhet të mbahen në vendndodhje të paktën 5 vjet dhe të jenë të disponueshme në rast inspektimi.
- 12.10. Raportet mbi të gjitha të dhënat e regjistruara, rastet e marrjes së mostrave, matjeve, analizat, kalibrimit dhe mirëmbajtjes siç përcaktohet në Tabelën 6.1.1 të Shtojcës 6.1 Dokumentimi i të dhënave dhe Raportimi tek Autoriteti Kompetent duhet t'i dorëzohen autoritetit kompetent jo më vonë se (data dhe formati i raportit).
- 12.11. Me kërkesë të autoritetit kompetent, operatori duhet të paraqesë gjithashtu informacionin mjedisor në lidhje me këtë Leje në mënyrë elektronike nëpërmjet sistemit kompjuterik të autoritetit kompetent.
- 12.12. Të gjitha raportet duhet të miratohen nga menaxheri i përgjithshëm i instalimit ose menaxheri teknik i autorizuar nga menaxheri i përgjithshëm i instalimit.
- 12.13. Përshkrime me shkrim të procedurave për kontrollin e operimeve që mund të jenë të lidhura me Lejen, duhet t'i vihen në dispozicion nëpunësve të autorizuar të inspektoratit ose të autoritetit kompetent në vendndodhje në çdo kohë të arsyeshme.
- 12.14. Në varësi të rezultateve, autoriteti kompetent mund të ndryshojë shpeshtësine dhe objektin e raportimit.

## **KUSHTI 13 – INCIDENTET DHE VEPRIMET GJATË EMERGJENCAVE**

- 13.1. Brenda 8 muajve nga dhënia e kësaj Leje, operatori duhet të miratojë një politikë për parandalimin e aksidenteve, në mënyrë të veçantë ato që mund të kenë ndikim në mjedis.
- 13.2. Brenda 12 muajve nga dhënia e kësaj Leje, operatori duhet të përcaktojë procedurat për t'iu përgjigjur emergjencave, të cilat duhet të përfshijnë çdo situatë të rrezikshme që mund të krijohet në vendndodhje. Këto procedura duhet të përfshijnë masat që synojnë minimizimin e ndikimit në mjedis të këtyre situatave.
- 13.3. Politikat dhe procedurat duhet të vlerësohen çdo vit dhe amendohen sipas nevojës.
- 13.4. Operatori gjatë përgatitjes së politikës për parandalimin e aksidenteve duhet të marrë në konsideratë edhe parashikimet e ligjit "Për mbrojtjen e mjedisit" dhe vecanerisht dispozitat mbi përgjegjësinë mjedisore.
- 13.5. Të zbatohen kushtet operative, referuar VKM Nr. 452, datë 11.07.2012 "Për lendfillet e mbetjeve" i ndryshuar.

## KUSHTI 14 – ÇMONTIMI, REHABILITIMI DHE KONTROLLI PAS NDËRPRERJES SË OPERACIONEVE

- 14.1. Brenda 8 muajve nga data e marrjes së Lejes, operatori duhet të përgatisë dhe paraqes për miratim tek AKM një plan të detajuar dhe kostot përkatëse për çmontimin ose mbylljen e instalimit.
- 14.2. Planet për çmontimin dhe rehabilitimi duhet të rishikohen çdo vit dhe paraqiten për miratim në AKM.
- 14.3. Pas mbylljes së instalimit ose të një pjese të tij për më shumë se 12 muajsh ose ndërprerjes së planifikuar të operacioneve në të gjithë instalimin ose në një pjesë të tij, operatori duhet të kryej rehabilitimin në përputhje me planin e miratuar nga AKM.
- 14.4. Garanci Bankare ose Sigurim me qëllim vënien paraprakisht në dispozicion të fondeve për kompensimin e dëmit në përputhje me metodat dhe procedurat e përcaktuara nga Këshilli i Ministrave për sigurimin e fondeve të tilla.
- 14.5. Në lidhje me Nenin 53 të Ligjit për mbrojtjen e mjedisit, Subjekti i licencuar duhet të bashkëpunojë me një konsulent mjedisor të licencuar të pavarur për të hartuar një raport mbi nderhurjet mjedisore dhe mbi vlersimin e riskut.
- 14.6. Të zbatohen procedurat e mbylljes dhe të kujdesit të mëtejshëm, referuar VKM Nr. 452, datë 11.07.2012 “Për lendfillet e mbetjeve” i ndryshuar.
- 14.7. Të zbatohen kërkesat për “Procedurat e kontrollit dhe vetëmonitorimit në fazën e kujdesit pas mbylljes” referuar VKM Nr. 452, datë 11.07.2012 “Për lendfillet e mbetjeve” i ndryshuar.

### SHTOJCA 1.1 – SHKARKIMET NË AJËR

Tabela 1.1.1: Pikat e shkarkimit në ajër

Numri i referencës i pikës së shkarkimit:  
Vendndodhja e pikës së shkarkimit në Sistemin e  
Koordinatave GAUS KRUGE: 1942\_GK\_ZONE\_4

A 1

Shkarkimet nga tubat e biogazit		
Nr	X	Y
C1	4575178.67	4378744.51
C2	4575178.45	4378714.82
C3	4575180.44	4378687.68
C4	4575180.25	4378656.03
C5	4575180.26	4378630.27
C6	4575149.49	4378627.67
C7	4575148.61	4378655.11
C8	4575146.55	4378688.41
C9	4575147.09	4378714.46

C10	4575146.44	4378745.82
<b>Levizja e mjeteve te transportit</b>		
1	4575223.86	4378783.96
2	4575231.44	4378569.41
3	4575116.16	4378584.32

Burimi

Gazrat e cliruara nga trajtimi i mbetjeve me ane te metodes D1 dhe D5 dhe pluhurat e gjeneruara nga levizja e mjeteve te transportit dhe mjetet per sistemimin/mbulimin e mbetjeve industriale

$m^3$   
Nm<sup>3</sup>/h  
1.5 m mbi tokën

Sasia e emetuar: maksimumi ditor:

Rrjedhja maksimale në një orë:

'Lartësia minimale e shkarkimit:

#### Tabela 1.1.1: Pikat e shkarkimit në ajër

Numri i referencës i pikës së shkarkimit:

Vendndodhja e pikës së shkarkimit në Sistemin e Koordinatave GAUS KRUGE: 1942\_GK\_ZONE\_4

Shkarkime nga instalimet		
Nr	X	Y
1	4575332.32	4378871.73
2	4575327.99	4378810.07
3	4575231.55	4378891.58
4	4575209.83	4378807.87
5	4575185.77	4378879.01

Burimi

Shkarkime ne ajer nga proceset e rikuperimit te mbetjeve, ruajtjes/magazinimit, levizjes se mjeteve te transportit

Sasia e emetuar: maksimumi ditor:

Rrjedhja maksimale në një orë:

'Lartësia minimale e shkarkimit:

$m^3$   
Nm<sup>3</sup>/h  
m mbi tokën

**TABELA 1.1.2: Vlerat kufi të shkarkimit në ajër mg/Nm<sup>3</sup>**

Parametrat	Referenca e pikës së shkarkimit A1-1	
	Deri në (datën)*	Nga (data)**
CO		
NO <sub>x</sub>		
SO <sub>2</sub>		
TOC		



\*\*\* Të gjitha vendet dhe proceset e lendfillit në të cilët kemi emetime të gazrave në atmosferë të grumbullohet dhe të dërgohen në impiantin e trajtimit të gazrave për trajtimin e mëtejshëm të tyre.

\*\*\* Përmbajtja e squfurit, në lëndët djegëse të lëngëta të rënda nuk duhet të kalojë vlerën 1% të masës.

\*\*\* Të zbatohen vlerat kufi të shkarkimeve, referuar ligjit nr. 10 448, datë 14.07.2011 “Për Lejet e Mjedisit” i ndryshuar.

\*\*\* Shënim: Referuar Vendimit Nr.452, datë 11.07.2012 “Për Lendfilllet e mbetjeve” i ndryshuar, të kryhen matje të ndotësve të ajrit:

- Të kryhen matje të vazhdueshme të parametrave të operacioneve të procesit: temperaturës pranë murit të brendshëm apo në një pikë tjetër përfaqësuese të lendfillit, përqëndrimit të oksigjenit, trysnisë, si dhe temperaturës e përbërjes së avujve të ujit në gazrat e shkarkuara.

## SHTOJCA 1.2 – SHKARKIMET NË AJËR – Kontrolli i reduktimit/trajtimit

TABELA 2.2.1 - Monitorimi i parametrave nga pika(t) e shkarkimit		
Parametri	Pika e shkarkimit (A1-1)	Metodat /teknikat
SO <sub>2</sub>	Cdo 3 Muaj	Laborator i Akredituar
NO <sub>x</sub>	Cdo 3 Muaj	Laborator i Akredituar
CO	Cdo 3 Muaj	Laborator i Akredituar
Shkarkimet nga lendfilli, impianti i trajtimit të gazrave dhe levizja e mjeteve	Cdo 3 Muaj	Laborator i Akredituar Moniotrim periodik në çdo pikë shkarkimi

## SHTOJCA 2.1 – SHKARKIMET NË KANALIZIME

TABELA 2.1.1 Pikat e shkarkimit në kanalizime

Numri i referencës i pikës së shkarkimit:

Koordinatat e pikës së shkarkimit në Sistemin e Koordinatave GAUS KRUGE: 1942\_GK\_ZONE\_4

Burimi

Kanalizimi

Vëllimi i emetuar

Pika 1

Koordinatat e gropes septike		
Nr.	X	Y
1	4575333.64	4378811.56
2	4575330.58	4378809.84
3	4575329.71	4378813.05
4	4575332.64	4378813.93

Ujërat e ndotura urbane të gjeneruara nga administrata

Rrjeti i brendshëm i kanalizimeve

Maksimumi ditor m<sup>3</sup>

Maksimumi në orë m<sup>3</sup>

TABELA 2.1.2 Vlerat kufi të shkarkimit në kanalizime				
Parametri	Pika e shkarkimit S1		Pika e shkarkimit S2	
	Në (data)	Nga (data)	Në (data)	Nga (data)
Rrjedhja (m <sup>3</sup> /h)				
pH	9	6	9	6
Temperatura (°C)				
Toksiciteti				

## SHTOJCA 2.2 – SHKARKIMET NË KANALIZIME – Monitorimi

TABELA 2.2.1 - Kërkesat e monitorimit për kanalizimet (nga dita/muaji /viti)		
Parametri	Pikat e shkarkimit (S1)	Metodat /teknikat
pH	Cdo 3 Muaj	Laborator i Akredituar
Temperatura (°C)	Cdo 3 Muaj	Laborator i Akredituar
Toksiciteti	Cdo 3 Muaj	Laborator i Akredituar
Oksigjen i shpërbërë	Cdo 3 Muaj	Laborator i Akredituar
Azot Amoniak si N mg/l	Cdo 3 Muaj	Laborator i Akredituar
Rrjedhja ditore m <sup>3</sup>	Cdo 3 Muaj	Laborator i Akredituar
Niveli maksimal i rrjedhjes m <sup>3</sup> /orë	Cdo 3 Muaj	Laborator i Akredituar
Përbërës organikë të fosforit	Cdo 3 Muaj	Laborator i Akredituar

Të monitorohen të gjitha pikat e shkarkimeve në kanalizime, referuar Vendimit Nr. 177, datë 31.03.2005 “Për normat e lejuara të shkarkimeve të lëngëta dhe kriteret e zonimit të mjediseve ujore pritëse”.

## SHTOJCA 3.1 – SHKARKIMET NË UJËRAT SIPËRFAQËSORË (PËRVEÇ SHKARKIMEVE NË KANALIZIME)

TABELA 3.1.1: Pikat e shkarkimit në ujë

Numri i referencës i pikës së shkarkimit: U1

Koordinatat e pikës së shkarkimit në Sistemin e Koordinatave GAUS KRUGE: 1942\_GK\_ZONE\_4

Nr	X	Y
1	4575264.45	4378563.86
2	4575269.18	4378639.53
3	4575270.32	4378723.56
4	4575267.34	4378799.15
5	4575219.31	4378896.62
6	4575172.25	4378545.29
7	4575092.82	4378572.38
8	4575091.52	4378685.09
9	4575091.65	4378855.94
10	4575115.96	4378933.93
11	4575176.06	4378943.73

Burimi

Ujërat sipërfaqësore të reshjeve të grumbulluara në perimetrin e lëndës industriale Rrashbull

Uji i pritur

Pellgu ujëmbledhës i ujrave që shkarkohen në rrjetin e kanalizimeve sipërfaqësore

Rrjedhja :

Maksimumi ditor:

m<sup>3</sup>

Maksimumi në orë:

litër/sek

**TABELA 3.1.1: Pikat e shkarkimit në ujë**

Numri i referencës i pikës së shkarkimit: U2

Koordinatat e pikës së shkarkimit në Sistemin e Koordinatave GAUS KRUGE: 1942\_GK\_ZONE\_4

Nr	X	Y
<b>Puset e grumbullimit te ujrave te landfillit</b>		
<b>P1</b>	4575184.91	4378625.26
<b>Pus kontrolli</b>		
<b>1</b>	4575293.83	4378691.87
<b>Impianti i trajtimit te ujrave te ndotura</b>		
<b>1</b>	4575224.92	4378878.85
<b>2</b>	4575214.33	4378887.13
<b>3</b>	4575206.04	4378877.23
<b>4</b>	4575217.2	4378868.4
<b>Pika e shkarkimit pas trajtimit</b>		
<b>1</b>	4575216.73	4378896.96

Ujerat e grumbulluara ne puset e landfillit drejtohen nepermjet tubacioneve te brendshme dhe dergohen ne pellgun e grumbullimit te ujrave nga ku me pas kalojne ne impiantin e trajtimit te ujit dhe me pas shkarkohen ne vasken e ujrave te shiut brenda normave te lejuara Rrjeti i kanalizimeve sipërfaqësore të zonës

Burimi

Uji i pritur

Rrjedhja :

Maksimumi ditor:

m<sup>3</sup>

Maksimumi në orë:

litër/sek

**TABELA 3.1.2 Vlerat kufi të shkarkimit në ujërat sipërfaqësorë**

Parametri	Pika e shkarkimit U1		Pika e shkarkimit U2	
	Në(njësi)	Nga (njësi)	Në (njësi)	Nga (njësi)
Rrjedhja (m <sup>3</sup> /h)				
pH	9	6	9	6
Temperatura (°C)				
Toksiciteti				
PE				
<b>Tabela 3.1.2 a) Shkarkimet në mjediset ujore pritëse të kryhen brenda normave të lejuara referuar Vendimit Nr. 452, date 11.07.2012 "Për Lendfillet e Mbetjeve" i ndryshuar</b>				
<b>Vlerat kufi për mbetjet e pranueshme në lendfillet e mbetjeve inerte</b>				
Përbërësi	L/S = 2 l/kg (mg/kg substancë e thatë)	L/S = 10 l/kg (mg/kg substancë e thatë)	C0 (testi i perkolimit (mg/L)	

As (Arsenik)	0.1	0.5	0.06
Ba (Barium)	7	20	4
Cd (Kadmium)	0.03	0.04	0.02
Cr (total) (Krom total)	0.2	0.5	0.1
Cu (Bakër)	0.9	2	0.6
Hg (Mërkur)	0.003	0.01	0.002
Mo (Molibden)	0.3	0.5	0.15
Ni (Nikel)	0.2	0.4	0.12
Pb (Plumb)	0.2	0.5	0.15
Sb (Antimoni)	0.02	0.06	0.1
Se (Selen)	0.06	0.1	0.04
Zn (Zink)	2	4	1.2
Klorure	550	800	460
Fluorure	4	1	2.5
Sulfate	560 (*)	1000 (*)	1500
Indeksi i Fenolit	0.5	1	0.3
DOC (**)	240	500	160
TDS (***)	2500	4000	--

Parametri	Vlera (mg/L)
Karboni organik total (TOC)	30,000 (*)
BTEX (benzeni, tolueni, etilbenzeni, ksileni)	6
PCBs (bifenilet e poliklorinuara, 7 konfigurimet)	1
Vaj mineral (C10 deri C40)	500
PAHs (hidrokarburet policiklike aromatike)	vlerat kufi duhet të përcaktohen nga ministria

#### Vlerat kufi për mbetjet jo të rrezikshme

Përbërësi	L/S = 2 l/kg (mg/kg substance e thatë)	L/S = 10 l/kg (mg/kg substance e thatë)	C0 (Testi i perkolimit) (mg/L)
As (Arsenik)	0.4	2	0.3
Ba (Barium)	30	100	20
Cd (Kadmium)	0.6	1	0.3
Cr (Krom total)	4	10	2.5
Cu (Bakër)	25	50	30
Hg (Mërkur)	0.05	0.2	0.03
Mo (Molibden)	5	10	3.5
Ni (Nikel)	5	10	3
Pb (Plumb)	5	10	3
Sb (Antimoni)	0.2	0.7	0.15
Se (Selen)	0.3	0.5	0.2
Zn (Zink)	25	50	15
Klorure	10,000	15,000	8,500

Adresa: Rruga Sami Frasheri, Nr. 4, Tiranë, - Tel/Fax 04 2 371 237 - [www.akm.gov.al](http://www.akm.gov.al)

Fluorure	60	150	40
Sulfate	10,000	20,000	7,000
DOC (*)	380	800	250
TDS (**)	40,000	60,000	--

(\*) Në qoftë se mbetja nuk i plotëson këto vlera për DOC në pH e vet, ajo mund të testohet në mënyrë alternative në L/S=10l/kg dhe në një pH 7,5-8,0. Mbetja mund të konsiderohet se i përmbush kriteret e pranimit për DOC, në qoftë se rezultati i këtij përcaktimi nuk i kalon 800 mg/kg (ekziston një draft metodë e bazuar në standardin prEN 14429).

(\*\*) Vlerat për TDS mund të përdoren në mënyrë alternative me vlerat e sulfateve dhe klorureve.

**Vlerat kufi të lëngëzimit në lendfill që vijojnë më poshtë zbatohen për mbetjet granulare të rrezikshme që pranohen në lendfillet e mbetjeve jo të rrezikshme**

Përbërës	L/S = 2 l/kg (mg/kg substancë e thatë)	L/S = 10 l/kg (mg/kg substancë e thatë)	C0 (testi i perkolimit) (mg/L)
As (Arsenik)	0.4	2	0.3
Ba (Barium)	30	100	20
Cd (Kadmium)	0.6	1	0.3
Cr (Krom) (total)	4	10	2.5
Cu (Bakër)	25	50	30
Hg (Mërkur)	0.05	0.2	0.03
Mo (Molibden)	5	10	3.5
Ni (Nikel)	5	10	3
Pb (Plumb)	5	10	3
Sb (Antimoni)	0.2	0.7	0.15
Se (Seleni)	0.3	0.5	0.2
Zn (Zink)	25	50	15
Klorure	10,000	15,000	8,500
Fluorure	60	150	40
Sulfate	10,000	20,000	7,000
DOC (*)	380	800	250
TDS (**)	40,000	60,000	--

Parametri	Vlera
Karboni organik total (TOC)	5% (*)
pH	Minimumi 6
Kapaciteti i neutralizimit të acideve (ANC)	Duhet të llogaritet

**Vlerat kufi të lëngëzimit (*leaching*) që jepen më poshtë zbatohen për mbetjet granulare që pranohen në lendfillet e mbetjeve të rrezikshme**

Përbërësi	L/S = 2 l/kg (mg/kg substancë e thatë)	L/S = 10 l/kg (mg/kg substancë e thatë)	C0 (testi i perkolimit) (mg/L)
As (Arsenik)	6	25	3

Ba (Barium)	100	300	60
Cd (Kadmium)	3	5	1.7
Cr (Krom total)	25	70	15
Cu (Bakër)	50	100	60
Hg (Mërkur)	0.5	2	0.3
Mo (Molibdeni)	20	30	10
Ni (Nikel)	20	40	12
Pb (Plumb)	25	50	15
Sb (Antimoni)	2	5	1
Se (Seleni)	4	7	3
Zn (Zinku)	90	200	60
Klorure	17,000	25,000	15,000
Fluorure	200	500	1200
Sulfate	25,000	50,000	17,000
DOC (*)	480	1,000	320
TDS (**)	70,000	100,000	--

Parametri	Vlera
Humbja nga ndezja (LOI)	10% (*)
Karboni organik total (TOC)	6% (**)
Kapaciteti i neutralizimit acid (ANC)	Duhet vlerësuar (Ilogaritur)

\*\*\* Shënim: Ndaloheh hollimi i ujërave të ndotura, me qëllim përmbushjen e vlerave kufi të shkarkimit.

\*\*\* Shënim: Substancat me erë nuk duhet të përmbahen në ajrin e shkarkuar në përqëndrime që mund të përbëjnë shqetësim për banorët.

\*\*\* Shkarkimet në mjediset ujore pritëse të kryhen brenda normave të lejuara referuar Vendimit Nr. 452, date 11.07.2012 “Për Lendfillet e Mbetjeve” i ndryshuar dhe Vendimit Nr. 177, date 31.03.2005 “Për normat e lejuara të shkarkimeve të lëngëta dhe kriteret e zonimit të mjedisve ujore pritëse”.

\*\*\* Llumrat e gjeneruara nga procesi i trajtimit të ujrave të kullimit (leksivateve), të grumbullohen, transportohen dhe asgjësohen nga operator të licencuar.

### **SHTOJCA 3.2 – SHKARKIMET NË UJËRAT SIPËRFAQËSORE (PËRVEÇ SHKARKIMEVE NË KANALIZIME– Monitorimi)**

TABELA 3.2.1 - Monitorimi i parametrave nga pika (t) e shkarkimit		
Parametri	Pika e shkarkimit (TU 1)	Metodat /teknikat
Grimcat	Cdo 3 Muaj	Laborator i Akredituar
PM10	Cdo 3 Muaj	Laborator i Akredituar
Parametrat në Tabelën 3.1.2 a	Cdo 3 Muaj	Laborator i Akredituar Monitorim periodik në çdo pikë shkarkimi

## SHTOJCA 4.1 – SHKARKIMET NË TOKË DHE NË UJËRAT NËNTOKËSORE

**TABELA 3.1.1: Pikat e shkarkimit në ujë**

Numri i referencës i pikës së shkarkimit: P

Nr	X	Y
1	4575241.94	4378776.38
2	4575229.13	4378794.43
3	4575115.55	4378807.83
4	4575097.59	4378786.62
5	4575104.71	4378594.15
6	4575128.3	4378573.54
7	4575226.52	4378556.47
8	4575243.07	4378578.37

Koordinatat e pikës së shkarkimit në Sistemin e Koordinatave GAUS KRUGE: 1942\_GK\_ZONE\_4

Sipërfaqja e landfillit të mbetjeve për depozitimin e mbetjeve industriale të llojeve të ndryshme

Burimi

Uji i pritur

Rrjedhja :

Maksimumi ditor:

Maksimumi në orë:

m<sup>3</sup>

litër/sek

<b>TABELA 3.1.2 Vlerat kufi të shkarkimit në ujërat nëntokësore</b>				
Parametri	Pika e shkarkimit U1		Pika e shkarkimit U2	
	Në (njësi)	Nga (njësi)	Në (njësi)	Nga (njësi)
Rrjedhja (m <sup>3</sup> /h)				
pH	9	6	9	6
Temperatura (°C)				
Toksiciteti				
PE				
<b>Tabela 3.1.2 a) Shkarkimet në mjediset ujore pritëse të kryhen brenda normave të lejuara referuar Vendimit Nr. 452, date 11.07.2012 “Për Lendfillet e Mbetjeve” i ndryshuar</b>				
<ul style="list-style-type: none"> <li>• pH,</li> <li>• temperatura,</li> <li>• përçueshmëria,</li> <li>• përqindja e pasurisë së oksigjenit,</li> <li>• kloridet, sulfatet, fluoridet,</li> <li>• fenolet,</li> <li>• hidrokarbonet, dhe</li> <li>• NH<sub>3</sub>-N, azot nitrosi dhe azot nitrik.</li> </ul>				

\*\*\* Shënim: Ndalohet hollimi i ujërave të ndotura, me qëllim përmbushjen e vlerave kufi të shkarkimit.

\*\*\* Shënim: Substancat me erë nuk duhet të përmbahen në ajrin e shkarkuar në përqëndrime që mund të përbëjnë shqetësim për banorët.

\*\*\* Shkarkimet në mjediset ujore pritëse të kryhen brenda normave të lejuara referuar Vendimit Nr. 452, date 11.07.2012 “Për Lendfillet e Mbetjeve” i ndryshuar dhe Vendimit Nr. 177, date 31.03.2005 “Për normat e lejuara të shkarkimeve të lëngëta dhe kriteret e zonimit të mjedisve ujore pritëse”.

## **SHTOJCA 4.2 – SHKARKIMET NË TOKË DHE NË UJËRAT NËNTOKËSORE (Monitorimi)**

<b>TABELA 3.2.1 - Monitorimi i parametrave nga pika (t) e shkarkimit</b>		
Parametri	Pika e shkarkimit (TU 1)	Metodat /teknikat
Grimcat	Cdo 3 Muaj	Laborator i Akredituar
PM10	Cdo 3 Muaj	Laborator i Akredituar
Parametrat në Tabelën 3.1.2 a	Cdo 3 Muaj	Laborator i Akredituar Monitorim periodik në çdo pikë shkarkimi



## SHTOJCA 4.1 – MENAXHIMI I MBETJEVE – Asgjësimi/trajtimi

TABELA 4.1.1 Asgjësimi / trajtimi i mbetjeve të rrezikshme				
Mbetja	Numri i katalogut	Trajtim i mëtejshëm në vendndodhje	Ripërdorimi, riciklimi ose trajtimi në vendndodhje	Metoda e asgjësimit /trajtitimit në vendndodhje
Baltë dhe mbetje të tjera nga shpimet për naftë hidrokarbure	01 05 05*	Riambalazhim i mbetjeve me ane te operacioneve D14 perpara se ti nenshtrohet operacioneve D1 dhe D5Ruajtje /magazinin i mbetjeve me ane te operacioneve D15 ne pritje te operacioneve D1 dhe D5		Depozitim i mbetjeve ne lendfillin e mbetjeve industriale me ane te operacioneve D1 dhe D5
Baltë dhe mbetje të tjera nga shpimet që përmbajnë substanca të rrezikshme	01 05 06*			
Mbetje nga bojë printi që përmbajnë substancë të rrezikshme	08 03 17*			
Mbetje të ngurta nga trajtimet e gazeve, që përmbajnë substanca të rrezikshme	10 02 07*			
Pluhur nga oxhakët e gazeve që përmbajnë substanca të rrezikshme	10 03 19*		Riambalazhim i mbetjeve me ane te operacioneve D14 perpara se ti nenshtrohet operacioneve D1 dhe D5 Ruajtje/magazinin i mbetjeve me ane te operacioneve D15 ne pritje te operacioneve D1 dhe D5	
Zgjyra nga prodhimi primar dhe dytësor	10 04 01*			
Mbetje të ngurta nga trajtimet e gazeve	10 04 06*			
Rezina të ngopura ose të shpenzuara gjatë jonoshkëmbimit	11 01 16*			

Mbetje ambalazhi që përmbajnë ose janë të kontaminuara me substanca të rrezikshme	15 01 10*			
Filtra vaji, naftë	16 01 07*	Rikuperim i mbetjeve ne impiantin e rikuperimit te metaleve me ane te operacioneve R4, R11, R12 dhe R13 (Rikuperim, cmontim, bluarje, diferencim, ruajtje, magazinim, riambalazhim) ose Riambalazhim i mbetjeve me ane te operacioneve D14 perpara se ti nenshtrohet operacioneve D1 dhe D5 Ruajtje/magazinim i mbetjeve me ane te operacioneve D15 ne pritje te operacioneve D1 dhe D5		Mbetjet e rikuperuara, grumbullohen, ruhen, magazinohen dhe transportohen per riciklim drejt operatoreve te licencuar ose Depozitim i mbetjeve ne lendfillin e mbetjeve industriale me ane te operacioneve D1 dhe D5
Tampon frenash që përmbajnë azbest	16 01 11*	Riambalazhim i mbetjeve me ane te operacioneve D14 perpara se ti nenshtrohet operacioneve D1 dhe D5 Ruajtje magazinim i mbetjeve me ane te operacioneve D15 ne pritje te operacioneve D1 dhe D5		Depozitim i mbetjeve ne lendfillin e mbetjeve industriale me ane te operacioneve D1 dhe D5
Transformatorë dhe kondesatorë që përmbajnë PCBs	16 02 09*			
Pajisje skarco që kanë ose janë të kontaminuar me PCBs, të tjera nga ato në 16 02 09	16 02 10*			
Pajisje skarco që kanë përbërës të rrezikshëm 16 02 09 deri 16 02 12	16 02 13*			
Katalizatorë të harxhuar që përmbajnë metale transitë të	16 08 02*			

rrezikshëm ose komponime të metaleve tranzite të rrezikshëm				
Dru, qelq dhe plastika që përmbajnë substancë të rrezikshme	17 02 04*			
Zifte qymyri dhe katrane	17 03 03*	Riambalazhim i mbetjeve me ane te operacioneve D14 perpara se ti nenshtrohet operacioneve D1 dhe D5 Ruajtje/ magazinim i mbetjeve me ane te operacioneve D15 ne pritje te operacioneve D1 dhe D5		Depozitim i mbetjeve ne lendfillin e mbetjeve industriale me ane te operacioneve D1 dhe D5
Mbetje metalore të kontaminuara me substanca të rrezikshme	17 04 09*			
Kablo që përmbajnë naftë, bitum apo substanca të tjera të rrezikshme	17 04 10*			
Dhera dhe gurë që përmbajnë substancë të rrezikshme	17 05 03*			
Çakëll që përmban substanca të rrezikshme	17 05 07*			
Material izolimi që përmban azbest	17 06 01*			
Material izolimi që konsistojnë ose përmbajnë substanca të rrezikshme	17 06 03*			
Materiale ndërtimi që përmbajnë asbest	17 06 05*			
Shtresa filtri nga trajtimi i gazeve	19 01 05*			

Mbetjet e ngurta nga trajtimi i gazeve	19 01 07*			
Hira fundore dhe llumra që përmbajnë substanca të rrezikshme	19 01 11*	Riambalazhim i mbetjeve me ane te operacioneve D14 perpara se ti nenshtrohet operacioneve D1 dhe D5Ruajtje/ magazinim i mbetjeve me ane te operacioneve D15		Depozitim i mbetjeve ne lendfillin e mbetjeve industriale me ane te operacioneve D1 dhe D5
Hi fluturues që përmban substanca të rrezikshme	19 01 13*	ne pritje te operacioneve D1 dhe D5		
Pluhur kaldajash që përmbajnë substanca të rrezikshme	19 01 15*			
Mbetje të pirolizës që përmbajnë substanca të rrezikshme	19 01 17*			
Mbetje të përcaktuara si të rrezikshme, pjesërisht të stabilizuara	19 03 04*			
Rrjedhje nga landfillet qe permbajne substanca te rrezikshme	19 07 02*	Impianti i Trajtimi i ujërave		Llumrat e gjeneruara nga impianti i trajtimit të ujërave nga lendfili të grumbullohet, transportohen dhe asgjësohen nga operator të licencuar.
Fraksione të lehta dhe pluhura që përmbajnë substanca të rrezikshme	19 10 03*	Rikuperim i mbetjeve ne impiantin e rikuperimit te metaleve me ane te operacioneve R4, R11, R12 dhe R13 (Rikuperim, cmontim, bluarje, diferencim, ruajtje, magazinim, riambalazhim) ose Riambalazhim i mbetjeve me ane te operacioneve D14 perpara se ti nenshtrohet operacioneve D1 dhe D5 Ruajtje/magazinim i		Mbetjet e rikuperuara, grumbullohen, ruhen, magazinohen dhe transportohen per riciklim drejt operatoreve te licencuar ose Depozitim i mbetjeve ne lendfillin e mbetjeve industriale me ane te operacioneve D1 dhe D5



		mbetjeve me ane te operacioneve D15 ne pritje te operacioneve D1 dhe D5		
Dru që përmbajnë substanca të rrezikshme	19 12 06*	Riambalazhim i mbetjeve me ane te operacioneve D14 perpara se ti nenshtrohet operacioneve D1 dhe D5Ruajtje/magazinim i mbetjeve me ane te operacioneve D15 ne pritje te operacioneve D1 dhe D5		Depozitim i mbetjeve ne lendfillin e mbetjeve industriale me ane te operacioneve D1 dhe D5
Të tjera mbetje përfshirë materiale të përziera nga trajtimi mekanik i mbetjeve që përmbajnë substancë të rrezikshme	19 12 11*			
Bojra, ngjyra, ngjytës etj. që përmbajnë substanca të rrezikshme	20 01 27*			
Detergjentë që përmbajnë substanca të rrezikshme	20 01 29*			
Pajisjet e skaduarra elektrike dhe elektronike, të tjera nga ato të përmenduar në 20 01 21 dhe 20 01 23 që përmbajnë komponentë të rrezikshëm	20 01 35*	Rikuperim i mbetjeve ne impiantin e rikuperimit te metaleve me ane te operacioneve R4, R11, R12 dhe R13 (Rikuperim,cmontim, bluarje, diferencim, ruajtje, magazinim, riambalazhim		Mbetjet e rikuperuara, grumbullohen, ruhen, magazinohen dhe transportohen per riciklim drejt operatoreve te licencuar
Mbetje druri që përmbajnë substanca të rrezikshme	20 01 37*			
Mbetje nga trajtimet e ujërave ftohëse që përmbajnë naftë	10 02 11*	Ruajtje/magazinim i perkohshem i mbetjeve ne ambiente/depozita te posacme		Mbetjet stacionohen, ruhen, magazinohen dhe transportohen per trajtim, riciklim drejt operatoreve te licencuar
Llumra dhe shtresa filtri nga trajtimet e gazeve, që përmbajnë	10 02 13*	Riambalazhim i mbetjeve me ate te operacioneve D14 perpara se ti nenshtrohet operacioneve D1 dhe D5		Depozitim i mbetjeve ne lendfillin e mbetjeve industriale me ate te operacioneve D1 dhe D5

substancia të rrezikshme				
Parafinat dhe yndyrat e shpenzuara	12 01 12*	Riambalazhim i mbetjeve me ate te operacioneve D14 perpara se ti nenshtrohet operacioneve D1 dhe D5		Depozitim i mbetjeve ne lendfillin e mbetjeve industriale me ate te operacioneve D1 dhe D5
Absorbente, material filtrues (duke përfshirë filtra naftë të paspecifikuar) dhe rroba mbrojtëse të kontaminuara nga substancia të rrezikshme	15 02 02*	Riambalazhim i mbetjeve me ate te operacioneve D14 perpara se ti nenshtrohet operacioneve D1 dhe D5		Depozitim i mbetjeve ne lendfillin e mbetjeve industriale me ate te operacioneve D1 dhe D5
Mbetje që kanë naftë	16 07 08*	Riambalazhim i mbetjeve me ate te operacioneve D14 perpara se ti nenshtrohet operacioneve D1 dhe D5		Depozitim i mbetjeve ne lendfillin e mbetjeve industriale me ate te operacioneve D1 dhe D5
Mbetje që kanë substancia të tjera të rrezikshme	16 07 09*	Riambalazhim i mbetjeve me ate te operacioneve D14 perpara se ti nenshtrohet operacioneve D1 dhe D5		Depozitim i mbetjeve ne lendfillin e mbetjeve industriale me ate te operacioneve D1 dhe D5
Mbetje të ngurta të djegshme përfshirë substancat e rrezikshme	19 02 09*	Riambalazhim i mbetjeve me ate te operacioneve D14 perpara se ti nenshtrohet operacioneve D1 dhe D5		Depozitim i mbetjeve ne lendfillin e mbetjeve industriale me ate te operacioneve D1 dhe D5
Mbetje të tubave fluoreshente dhe mbetje të tjera që përmbajnë merkur	20 01 21*	Riambalazhim i mbetjeve me ate te operacioneve D14 perpara se ti nenshtrohet operacioneve D1 dhe D5		Depozitim i mbetjeve ne lendfillin e mbetjeve industriale me ate te operacioneve D1 dhe D5
Bateritë dhe akumulatorët të përfshirë në 16 06 01, 16 06 02 ose 16 06 03 dhe bateritë e	20 01 33*	Rikuperim i mbetjeve ne impiantin e rikuperimit te metaleve me ane te operacioneve R4, R11, R12 dhe R13 (Rikuperim, Çmontim, bluarje, diferencim, ruajtje ,		Depozitim i mbetjeve ne lendfillin e mbetjeve industriale me ate te operacioneve D1 dhe D5

akumulatorët e pandarë		magazinin, riambalzhim)		
Tretës të kloruar	13 01 04*	Ruajtje/magazinin i perkohshem i mbetjeve ne ambjente/depozita te posacme		Mbetjet stacionohen, ruhen, magazinohen dhe transportohen per trajtim, riciklim drejt operatoreve te licencuar
Tretës të paklorinuar	13 01 05*	Ruajtje/magazinin i perkohshem i mbetjeve ne ambjente/depozita te posacme		Mbetjet stacionohen, ruhen, magazinohen dhe transportohen per trajtim, riciklim drejt operatoreve te licencuar
Vajra hidraulike që përmbajnë PCB	13 01 01*	Ruajtje/magazinin i perkohshem i mbetjeve ne ambjente/depozita te posacme		Mbetjet stacionohen, ruhen, magazinohen dhe transportohen per trajtim, riciklim drejt operatoreve te licencuar
Vaj hidraulik i klorinuar me bazë minerale	13 01 09*	Ruajtje/magazinin i perkohshem i mbetjeve ne ambjente/depozita te posacme		Mbetjet stacionohen, ruhen, magazinohen dhe transportohen per trajtim, riciklim drejt operatoreve te licencuar
Vajra hidraulike sintetike	13 01 10*	Ruajtje/magazinin i perkohshem i mbetjeve ne ambjente/depozita te posacme		Mbetjet stacionohen, ruhen, magazinohen dhe transportohen per trajtim, riciklim drejt operatoreve te licencuar
Vaj hidraulik i paklorinuar me bazë minerale	13 01 11*	Ruajtje/magazinin i perkohshem i mbetjeve ne ambjente/depozita te posacme		Mbetjet stacionohen, ruhen, magazinohen dhe transportohen per trajtim, riciklim drejt operatoreve te licencuar
Vajra hidraulike lehtësisht të biodegraduar	13 01 12*	Ruajtje/magazinin i perkohshem i mbetjeve ne ambjente/depozita te posacme		Mbetjet stacionohen, ruhen, magazinohen dhe transportohen per trajtim, riciklim drejt operatoreve te licencuar
Vajra të tjera hidraulike	13 01 13*	Ruajtje/magazinin i perkohshem i mbetjeve ne ambjente/depozita te posacme		Mbetjet stacionohen, ruhen, magazinohen dhe transportohen per trajtim, riciklim drejt

				operatoreve te licencuar
Vajra motori ingranazhesh dhe lubrifikues të klorinuar me bazë minerale	13 02 04*	Ruajtje/magazininim i perkohshem i mbetjeve ne ambjente/depozita te posacme		Mbetjet stacionohen, ruhen, magazinohen dhe transportohen per trajtim, riciklim drejt operatoreve te licencuar
Vajra motori, ingranazhesh dhe lubrifikues të paklorinuar me bazë minerale	13 02 05*	Ruajtje/magazininim i perkohshem i mbetjeve ne ambjente/depozita te posacme		Mbetjet stacionohen, ruhen, magazinohen dhe transportohen per trajtim, riciklim drejt operatoreve te licencuar
Vaj sintetik motori, ingranazhi dhe lubrifikues	13 02 06*	Ruajtje/magazininim i perkohshem i mbetjeve ne ambjente/depozita te posacme		Mbetjet stacionohen, ruhen, magazinohen dhe transportohen per trajtim, riciklim drejt operatoreve te licencuar
Vajra lehtësisht të biodegradueshme: motori, ingranazhi dhe lubrifikant	13 02 07*	Ruajtje/magazininim i perkohshem i mbetjeve ne ambjente/depozita te posacme		Mbetjet stacionohen, ruhen, magazinohen dhe transportohen per trajtim, riciklim drejt operatoreve te licencuar
Vajra të tjera motori, ingranazhi delubrifikante	13 02 08*	Ruajtje/magazininim i perkohshem i mbetjeve ne ambjente/depozita te posacme		Mbetjet stacionohen, ruhen, magazinohen dhe transportohen per trajtim, riciklim drejt operatoreve te licencuar
Vajra izoluese, përcjellës nxehtësie dhe sintetik	13 03 08*	Ruajtje/magazininim i perkohshem i mbetjeve ne ambjente/depozita te posacme		Mbetjet stacionohen, ruhen, magazinohen dhe transportohen per trajtim, riciklim drejt operatoreve te licencuar
Shëllira acide për heqjen e skorieve	11 01 05*	Ruajtje/magazininim i perkohshem i mbetjeve ne ambjente/depozita te posacme		Mbetjet stacionohen, ruhen, magazinohen dhe transportohen per trajtim, riciklim drejt operatoreve te licencuar
Lëngje frenash	16 01 13*	Ruajtje/magazininim i perkohshem i mbetjeve ne ambjente/depozita te posacme		Mbetjet stacionohen, ruhen, magazinohen dhe transportohen per trajtim, riciklim drejt



				operatoreve te licencuar
Lëngje antingrirës që përmbajnë substanca të rrezikshme	16 01 14*	Ruajtje/magazininim i perkohshem i mbetjeve ne ambjente/depozita te posacme		Mbetjet stacionohen, ruhen, magazinohen dhe transportohen per trajtim, riciklim drejt operatoreve te licencuar
Balta që përmbajnë lëndë të rrezikshme	17 05 05*	Ruajtje/magazininim i perkohshem i mbetjeve ne ambjente/depozita te posacme		Mbetjet stacionohen, ruhen, magazinohen dhe transportohen per trajtim, riciklim drejt operatoreve te licencuar
Llumra të fundit të depozitave	05 01 03*	Riambalazhim i mbetjeve me ate te operacioneve D14 perpara se ti nenshtrohet operacioneve D1 dhe D5		Depozitim i mbetjeve ne lendfillin e mbetjeve industriale me ate te operacioneve D1 dhe D5
Derdhje naftë të shpërndarë aksidentalisht	05 01 05*	Ruajtje/magazininim i perkohshem i mbetjeve ne ambjente/depozita te posacme		Mbetjet stacionohen, ruhen, magazinohen dhe transportohen per trajtim, riciklim drejt operatoreve te licencuar
Llumra të naftës që dalin nga operacionet e mirëmbajtjes së impiantit apo pajisjeve	05 01 06*	Riambalazhim i mbetjeve me ate te operacioneve D14 perpara se ti nenshtrohet operacioneve D1 dhe D5		Depozitim i mbetjeve ne lendfillin e mbetjeve industriale me ate te operacioneve D1 dhe D5
Llumra që vijnë nga trajtimi në vend i rrjedhjeve që përmbajnë substanca të rrezikshme	05 01 09*	Riambalazhim i mbetjeve me ate te operacioneve D14 perpara se ti nenshtrohet operacioneve D1 dhe D5		Depozitim i mbetjeve ne lendfillin e mbetjeve industriale me ate te operacioneve D1 dhe D5
Pjesë të ngurta nga seperatorët ujë/naftë	13 05 01*	Riambalazhim i mbetjeve me ate te operacioneve D14 perpara se ti nenshtrohet operacioneve D1 dhe D5		Depozitim i mbetjeve ne lendfillin e mbetjeve industriale me ate te operacioneve D1 dhe D5
Llumra nga seperatorët ujë/naftë	13 05 02*	Riambalazhim i mbetjeve me ate te operacioneve D14 perpara se ti		Depozitim i mbetjeve ne lendfillin e mbetjeve industriale me ate te


		nenshtrohet operacioneve D1 dhe D5		operacioneve D1 dhe D5
Naftë nga seperatorët ujë/naftë	13 05 06*	Ruajtje/magazanim i perkohshem i mbetjeve ne ambjente/depozita te posacme		Mbetjet stacionohen, ruhen, magazinohen dhe transportohen per trajtim, riciklim drejt operatoreve te licencuar
Përzierje mbetjesh nga seperatorët ujë/naftë	13 05 08*	Ruajtje/magazanim i perkohshem i mbetjeve ne ambjente/depozita te posacme		Mbetjet stacionohen, ruhen, magazinohen dhe transportohen per trajtim, riciklim drejt operatoreve te licencuar
Zgjyra kripore nga prodhimi dytësor	10 03 08*	Riambalazhim i mbetjeve me ate te operacioneve D14 perpara se ti nenshtrohet operacioneve D1 dhe D5		Depozitim i mbetjeve ne lendfillin e mbetjeve industriale me ate te operacioneve D1 dhe D5
Zgjyra të zeza nga prodhimi dytësor	10 03 09*	Riambalazhim i mbetjeve me ate te operacioneve D14 perpara se ti nenshtrohet operacioneve D1 dhe D5		Depozitim i mbetjeve ne lendfillin e mbetjeve industriale me ate te operacioneve D1 dhe D5
Vajrat minerale të makinerive që përmbajnë halogjenë (përveç emulsioneve dhe solucioneve)	12 01 06*	Ruajtje/magazanim i perkohshem i mbetjeve ne ambjente/depozita te posacme		Mbetjet stacionohen, ruhen, magazinohen dhe transportohen per trajtim, riciklim drejt operatoreve te licencuar
Vajrat minerale të makinerive që nuk përmbajnë halogjenë, (përveç emulsioneve dhe solucioneve)	12 01 07*	Ruajtje/magazanim i perkohshem i mbetjeve ne ambjente/depozita te posacme		Mbetjet stacionohen, ruhen, magazinohen dhe transportohen per trajtim, riciklim drejt operatoreve te licencuar
Llumra nga trajtimi në vend i rrjedhjeve (derdhjeve) që përmbajnë substanca të rrezikshme	07 01 11*	Riambalazhim i mbetjeve me ate te operacioneve D14 perpara se ti nenshtrohet operacioneve D1 dhe D5		Depozitim i mbetjeve ne lendfillin e mbetjeve industriale me ate te operacioneve D1 dhe D5

\*\*\* Në rastet e shkarkimeve dhe rrjedhjeve aksidentale të lubrifikantëve, liksiviateve, mbetjetjeve te lengshme te rrezikshme dhe jo te rrezikshme, të bëhet menjëherë kapja dhe izolimi i tyre në kontenier të mbyllur hermetikisht dhe asgjësimin përfundimtar të tyre nga operator të licencuar.

\*\*\* Në rastet e gjenerimit të mbetjeve të tjera të rrezikshme, të njoftohet AKM-ja brenda 3 ditëve pune, për llojin, tipin, sasinë dhe vendin e gjenerimit, të bëhet izolimi i menjëhershëm i tyre dhe asgjësimi përfundimtar nga operator të licencuar.

TABELA 4.1.2 Asgjësimi / trajtimi i mbetjeve të tjera				
Mbetja	Numri i katalogut	Trajtim i mëtejshëm në vendndodhje	Ripërdorimi, riciklimi ose trajtimi në vendndodhje	Metoda e asgjësimit /trajtitimit jashtë vendndodhjes
Filma dhe letër fotografike që përmban argjend apo komponime të argjendit	09 01 07	Riambalazhim i mbetjeve me ane te operacioneve D14 perpara se ti nenshtrohet operacioneve D1 dhe D5 Ruajtje/magazininim i mbetjeve me ane te operacioneve D15 ne pritje te operacioneve D1 dhe D5		Depozitim i mbetjeve ne lendfillin e mbetjeve industriale me ane te operacioneve D1 dhe D5
Filma dhe letër fotografike që nuk përmban argjend apo komponime të argjendit	09 01 08			
Mbetje nga përpunimi i skorieve	10 02 01			
Mbetje të ngurta nga trajtimet e gazeve, të tjera nga ato të përmendura në 10 02 07	10 02 08			
Smerc nga mulliri	10 02 10			
Mbetje të aluminit	10 03 05			
Tallash të metaleve ferore	12 01 01			
Pluhur dhe pjesë të imëta të metaleve ferore	12 01 02			
Tallash të metaleve joferore	12 01 03			
Pluhur dhe pjesë të imëta të metaleve joferore	12 01 04			
Mbetje plastike nga format dhe tornimet	12 01 05			Depozitim i mbetjeve ne lendfillin e mbetjeve industriale me ane te operacioneve D1 dhe D5
Mbetjet nga saldimit	12 01 13			
Mbetje ambalazhi letre dhe kartoni	15 01 01	Rikuperim i mbetjeve ne impiantin e rikuperimit te		

Mbetje ambalazhi plastike	15 01 02	metaleve me ane te operacioneve R4, R11, R12 dhe R13 (Rikuperim, cmontim, bluarje, diferencim, ruajtje, magazinim, riambalazhim)		magazinohen dhe transportohen per riciklim drejt operatoreve te licencuar
Mbetje ambalazhi druri	15 01 03			
Mbetje ambalazhi metalike	15 01 04			
Mbetje ambalazhi	15 01 06			
Mbetje ambalazhi qelqi	15 01 07	Riambalazhim i mbetjeve me ane te operacioneve D14 perpara se ti nenshtrohet operacioneve D1 dhe D5		Depozitim i mbetjeve ne lendfillin e mbetjeve industriale me ane te operacioneve D1 dhe D5
Mbetje ambalazhi tekstili	15 01 09			
Goma jashtë përdorimit	16 01 03		Ruajtje/magazinim i mbetjeve me ane te operacioneve D15 ne pritje te operacioneve D1 dhe D5	
Mjete jashtë përdorimit që nuk përmbajnë lëngje apo komponente të tjera të rrezikshme	16 01 06	Rikuperim i mbetjeve ne impiantin e rikuperimit te metaleve me ane te operacioneve R4, R11, R12 dhe R13 (Rikuperim, cmontim, bluarje, diferencim, ruajtje, magazinim, riambalazhim)		Mbetjet e rikuperuara, grumbullohen, ruhen, magazinohen dhe transportohen per riciklim drejt operatoreve te licencuar
Tampon frenash, të tjera nga ato të përmendura në 16 01 11	16 01 12	Riambalazhim i mbetjeve me ane te operacioneve D14 perpara se ti nenshtrohet operacioneve D1 dhe D5 Ruajtje/magazinim i mbetjeve me ane te operacioneve D15 ne pritje te operacioneve D1 dhe D5		Depozitim i mbetjeve ne lendfillin e mbetjeve industriale me ane te operacioneve D1 dhe D5
Tankera për gaze të lëngshme	16 01 16	Rikuperim i mbetjeve ne impiantin e rikuperimit te metaleve me ane te operacioneve R4, R11, R12 dhe R13 (Rikuperim, cmontim, bluarje, diferencim, ruajtje,		Mbetjet e rikuperuara, grumbullohen, ruhen, magazinohen dhe transportohen per riciklim drejt operatoreve te licencuar
Metale ferore	16 01 17			
Metale joferore	16 01 18			
Plastika	16 01 19			
Qelq	16 01 20			

		magazinim, riambalazhim)		
Katalizatorë të harxhuar që kanë ar, argjend, renium, radium, paladium, iridium, ose platinium (përveç 16 08 07)	16 08 01	Riambalazhim i mbetjeve me ane te operacioneve D14 perpara se ti nenshtrohet operacioneve D1 dhe D5 Ruajtje/magazinim i mbetjeve me ane te operacioneve D15 ne pritje te operacioneve D1 dhe D5		Depozitim i mbetjeve ne lendfillin e mbetjeve industriale me ane te operacioneve D1 dhe D5
Dru	17 02 01	Rikuperim i mbetjeve ne impiantin e rikuperimit te metaleve me ane te operacioneve R4, R11, R12 dhe R13 (Rikuperim, cmontim, bluarje, diferencim, ruajtje, magazinim, riambalazhim)		Mbetjet e rikuperuara, grumbullohen, ruhen, magazinohen dhe transportohen per riciklim drejt operatoreve te licencuar
Qelqe	17 02 02	Riambalazhim i mbetjeve me ane te operacioneve D14 perpara se ti nenshtrohet operacioneve D1 dhe D5 Ruajtje/magazinim i mbetjeve me ane te operacioneve D15 ne pritje te operacioneve D1 dhe D5		Depozitim i mbetjeve ne lendfillin e mbetjeve industriale me ane te operacioneve D1 dhe D5
Plastikë	17 02 03	Rikuperim i mbetjeve ne impiantin e rikuperimit te metaleve me ane te		Mbetjet e rikuperuara, grumbullohen, ruhen, magazinohen dhe transportohen per riciklim drejt operatoreve te licencuar
Bakër,bronx, tunxh	17 04 01	operacioneve R4, R11,		
Alumin	17 04 02	R12 dhe R13 (Rikuperim,		
Plumb	17 04 03	cmontim, bluarje,		
Zink	17 04 04	diferencim, ruajtje,		
Hekur dhe çelik	17 04 05	magazinim,		
Kallaj	17 04 06	riambalazhim)		
Metale të përziera	17 04 07			
Kablo të tjera nga ato të përmendura në 17 04 10	17 04 11	Rikuperim i mbetjeve ne impiantin e rikuperimit te metaleve me ane te operacioneve R4, R11, R12 dhe R13 (Rikuperim, cmontim, bluarje,		Mbetjet e rikuperuara, grumbullohen, ruhen, magazinohen dhe transportohen per riciklim drejt

		diferencim, ruajtje, magazinim, riambalazhim) ose Riambalazhim i mbetjeve me ane te operacioneve D14 perpara se ti nenshtrohet operacioneve D1 dhe D5 Ruajtje/magazinim i mbetjeve me ane te operacioneve D15 ne pritje te operacioneve D1 dhe D5		operatoreve te licencuar ose Depozitim i mbetjeve ne lendfillin e mbetjeve industriale me ane te operacioneve D1 dhe D5
Materiale ndërtimi me gips që janë të kontaminuara me substanca të rrezikshme	17 08 01	Riambalazhim i mbetjeve me ane te operacioneve D14 perpara se ti nenshtrohet operacioneve D1 dhe D5 Ruajtje/magazinim i mbetjeve me ane te operacioneve D15 ne pritje te operacioneve D1 dhe D5		Depozitim i mbetjeve ne lendfillin e mbetjeve industriale me ane te operacioneve D1 dhe D5
Materiale ndërtimi me gips, të tjera nga ato të përmendura në 17 08 01	17 08 02	Riambalazhim i mbetjeve me ane te operacioneve D14 perpara se ti nenshtrohet operacioneve D1 dhe D5 Ruajtje/magazinim i mbetjeve me ane te operacioneve D15 ne pritje te operacioneve D1 dhe D5		
Materiale ferore të dala nga hiret fundore	19 01 02	Riambalazhim i mbetjeve me ane te operacioneve D14 perpara se ti nenshtrohet operacioneve D1 dhe D5 Ruajtje/magazinim i mbetjeve me ane te operacioneve D15 ne pritje te operacioneve D1 dhe D5		Depozitim i mbetjeve ne lendfillin e mbetjeve industriale me ane te operacioneve D1 dhe D5
Hira fundore dhe llumra, të tjera nga ato të përmendura në 19 01 11	19 01 12			
Hi fluturues tjetër nga ato të përmendura në 19 01 13	19 01 14			
Pluhur kaldajash, të tjera nga ato të përmendura në 19 01 15	19 01 16			
Mbetje të pirolizës të tjera nga ato të përmendura në 19 01 17	19 01 18			
Mbetje të stabilizuara të tjera	19 03 05			

nga ato të përmendura në 19 03 04		Ruajtje/magazinim i mbetjeve me ane te operacioneve D15 ne pritje te operacioneve D1 dhe D5		
Mbetje të qelqëzuara	19 04 01			
Rrjedhje nga landfillët, të tjera nga ato të përmendura në 19 07 02	19 07 03	Impianti i Trajtimi i ujërave		Llumrat e gjeneruara nga impianti i trajtimit të ujërave nga lendfili të grumbullohet, transportohen dhe asgjësohen nga operator të licencuar.
Hekur dhe mbetje çeliku	19 10 01	Rikuperim i mbetjeve ne impiantin e rikuperimit te metaleve me ane te operacioneve R4, R11, R12 dhe R13 (Rikuperim, cmontim, bluarje, diferencim, ruajtje, magazinim, riambalazhim)		Mbetjet e rikuperuara, grumbullohen, ruhen, magazinohen dhe transportohen per riciklim drejt operatoreve te licencuar
Mbetje joferrore	19 10 02			
Metale ferore	19 12 02	Rikuperim i mbetjeve ne impiantin e rikuperimit te metaleve me ane te operacioneve R4, R11, R12 dhe R13 (Rikuperim, cmontim, bluarje, diferencim, ruajtje, magazinim, riambalazhim)		Mbetjet e rikuperuara, grumbullohen, ruhen, magazinohen dhe transportohen per riciklim drejt operatoreve te licencuar
Metale joferrore	19 12 03			
Plastik dhe gomë	19 12 04			
Qelq	19 12 05			
Tekstilet	19 12 08	Riambalazhim i mbetjeve me ane te operacioneve D14 perpara se ti nenshtrohet operacioneve D1 dhe D5		Depozitim i mbetjeve ne lendfillin e mbetjeve industriale me ane te operacioneve D1 dhe D5
Mineralet (p.sh. rërë, gurë)	19 12 09			
Mbetjet e djegshme (skarcitetet e lëndëve djegëse)	19 12 10			
Mbetje të tjera (përfshirë materiale të përziera) nga trajtimi i mbetjeve, të tjera nga ato të përmendura në 19 12 11	19 12 12	operacioneve D15 ne pritje te operacioneve D1 dhe D5		

Pajisjet e skaduara elektrike dhe elektronike, të tjera nga ato të përmendura në 20 01 21, 20 01 23 dhe 20 01 35	20 01 36	Rikuperim i mbetjeve ne impiantin e rikuperimit te metaleve me ane te operacioneve R4, R11, R12 dhe R13 (Rikuperim, cmontim, bluarje, diferencim, ruajtje,		Mbetjet e rikuperuara, grumbullohen, ruhen, magazinohen dhe transportohen per riciklim drejt operatoreve te licencuar
Plastikat	20 01 39	magazinim,		
Metalet	20 01 40	riambalazhim)		
Mbetjet nga pastrimi i oxhaqeve	20 01 41	Riambalazhim i mbetjeve me ane te operacioneve D14 perpara se ti nenshtrohet operacioneve D1 dhe D5 Ruajtje/magazinim i mbetjeve me ane te operacioneve D15 ne pritje te operacioneve D1 dhe D5		Depozitim i mbetjeve ne lendfillin e mbetjeve industriale me ane te operacioneve D1 dhe D5
<i>Mbetje që dalin nga nxjerrja e mineraleve metalore</i>	01 01 01	<i>iambalazhim i mbetjeve me ate te operacioneve D14 perpara se ti nenshtrohet operacioneve D1 dhe D5 Depozitim i mbetjeve ne lendfillin e mbetjeve industriale me ate te operacioneve D1 dhe D5</i>		<i>Depozitim i mbetjeve ne lendfillin e mbetjeve industriale me ate te operacioneve D1 dhe D5</i>
Mbetje që dalin nga nxjerrja e mineraleve jometallore	01 01 02	iambalazhim i mbetjeve me ate te operacioneve D14 perpara se ti nenshtrohet operacioneve D1 dhe D5 Depozitim i mbetjeve ne lendfillin e mbetjeve industriale me ate te operacioneve D1 dhe D5		Depozitim i mbetjeve ne lendfillin e mbetjeve industriale me ate te operacioneve D1 dhe D5
Sterile të tjera nga ato të përmendura në 01 03 04 dhe 01 03 05	01 03 06	iambalazhim i mbetjeve me ate te operacioneve D14 perpara se ti nenshtrohet operacioneve D1 dhe D5 Depozitim i mbetjeve ne lendfillin e mbetjeve industriale me ate te operacioneve D1 dhe D5		Depozitim i mbetjeve ne lendfillin e mbetjeve industriale me ate te operacioneve D1 dhe D5
Mbetje pluhurash, përveç atyre të	01 03 08	iambalazhim i mbetjeve me ate te operacioneve		Depozitim i mbetjeve ne lendfillin e



përmendura në rubrikën 01 03 07		D14 perpara se ti nenshtrohet operacioneve D1 dhe D5 Depozitim i mbetjeve ne lendfillin e mbetjeve industriale me ate te operacioneve D1 dhe D5		mbetjeve industriale me ate te operacioneve D1 dhe D5
Mbetje të tjera të paspecifikuara	01 03 99	iambalazhim i mbetjeve me ate te operacioneve D14 perpara se ti nenshtrohet operacioneve D1 dhe D5 Depozitim i mbetjeve ne lendfillin e mbetjeve industriale me ate te operacioneve D1 dhe D5		Depozitim i mbetjeve ne lendfillin e mbetjeve industriale me ate te operacioneve D1 dhe D5
Mbetje zhavorri dhe mbetje gurësh të tjera nga ato të përmendura në 01 04 07	01 04 08	iambalazhim i mbetjeve me ate te operacioneve D14 perpara se ti nenshtrohet operacioneve D1 dhe D5 Depozitim i mbetjeve ne lendfillin e mbetjeve industriale me ate te operacioneve D1 dhe D5		Depozitim i mbetjeve ne lendfillin e mbetjeve industriale me ate te operacioneve D1 dhe D5
Mbetje rërash dhe argjilash	01 04 09	iambalazhim i mbetjeve me ate te operacioneve D14 perpara se ti nenshtrohet operacioneve D1 dhe D5 Depozitim i mbetjeve ne lendfillin e mbetjeve industriale me ate te operacioneve D1 dhe D5		Depozitim i mbetjeve ne lendfillin e mbetjeve industriale me ate te operacioneve D1 dhe D5
Mbetje pluhurash, të tjera nga ato të përmendura në 01 04 07	01 04 10	iambalazhim i mbetjeve me ate te operacioneve D14 perpara se ti nenshtrohet operacioneve D1 dhe D5 Depozitim i mbetjeve ne lendfillin e mbetjeve industriale me ate te operacioneve D1 dhe D5		Depozitim i mbetjeve ne lendfillin e mbetjeve industriale me ate te operacioneve D1 dhe D5
Sterile dhe mbetje të tjera që vijnë nga larja dhe pastrimi i mineraleve, të tjera nga ato të	01 04 12	iambalazhim i mbetjeve me ate te operacioneve D14 perpara se ti nenshtrohet operacioneve D1 dhe D5		Depozitim i mbetjeve ne lendfillin e mbetjeve industriale me ate te operacioneve D1 dhe D5

përmendura në 01 04 07 dhe 01 04 11		Depozitim i mbetjeve ne lëndfillin e mbetjeve industriale me ate te operacioneve D1 dhe D5		
Mbetje që vijnë nga prerja dhe sharrimi i gurëve, të tjera nga ato të përmendura në 01 04 07	01 04 13	iambalazhim i mbetjeve me ate te operacioneve D14 perpara se ti nenshtrohet operacioneve D1 dhe D5 Depozitim i mbetjeve ne lëndfillin e mbetjeve industriale me ate te operacioneve D1 dhe D5		Depozitim i mbetjeve ne lëndfillin e mbetjeve industriale me ate te operacioneve D1 dhe D5
Lëndë të papërshtatshme për konsum apo përpunim	02 06 01	iambalazhim i mbetjeve me ate te operacioneve D14 perpara se ti nenshtrohet operacioneve D1 dhe D5 Depozitim i mbetjeve ne lëndfillin e mbetjeve industriale me ate te operacioneve D1 dhe D5		Depozitim i mbetjeve ne lëndfillin e mbetjeve industriale me ate te operacioneve D1 dhe D5
Lëndë të papërshtatshme për konsum apo përpunim	02 07 04	iambalazhim i mbetjeve me ate te operacioneve D14 perpara se ti nenshtrohet operacioneve D1 dhe D5 Depozitim i mbetjeve ne lëndfillin e mbetjeve industriale me ate te operacioneve D1 dhe D5		Depozitim i mbetjeve ne lëndfillin e mbetjeve industriale me ate te operacioneve D1 dhe D5
Mbetje të tjera të paspecifikuara	02 07 99	iambalazhim i mbetjeve me ate te operacioneve D14 perpara se ti nenshtrohet operacioneve D1 dhe D5 Depozitim i mbetjeve ne lëndfillin e mbetjeve industriale me ate te operacioneve D1 dhe D5		Depozitim i mbetjeve ne lëndfillin e mbetjeve industriale me ate te operacioneve D1 dhe D5
Pluhur sharre, ashklat, copa prej druri, panele me materiale grimcore dhe me pllaka, të tjera nga ato të përmendura në 03 01 04	03 01 05	iambalazhim i mbetjeve me ate te operacioneve D14 perpara se ti nenshtrohet operacioneve D1 dhe D5 Depozitim i mbetjeve ne lëndfillin e mbetjeve industriale me ate te operacioneve D1 dhe D5		Depozitim i mbetjeve ne lëndfillin e mbetjeve industriale me ate te operacioneve D1 dhe D5

Mbetje nga rryepjet dhe prerjet	04 01 01	iambalazhim i mbetjeve me ate te operacioneve D14 perpara se ti nenshtrohet operacioneve D1 dhe D5 Depozitim i mbetjeve ne lendfillin e mbetjeve industriale me ate te operacioneve D1 dhe D5		Depozitim i mbetjeve ne lendfillin e mbetjeve industriale me ate te operacioneve D1 dhe D5
Mbetje qe vijnë nga veshjet dhe lustrimet	04 01 09	iambalazhim i mbetjeve me ate te operacioneve D14 perpara se ti nenshtrohet operacioneve D1 dhe D5 Depozitim i mbetjeve ne lendfillin e mbetjeve industriale me ate te operacioneve D1 dhe D5		Depozitim i mbetjeve ne lendfillin e mbetjeve industriale me ate te operacioneve D1 dhe D5
Mbetje të tjera të paspecifikuara	04 01 99	iambalazhim i mbetjeve me ate te operacioneve D14 perpara se ti nenshtrohet operacioneve D1 dhe D5 Depozitim i mbetjeve ne lendfillin e mbetjeve industriale me ate te operacioneve D1 dhe D5		Depozitim i mbetjeve ne lendfillin e mbetjeve industriale me ate te operacioneve D1 dhe D5
Mbetje të fibrave tekstile të papërpunuara	04 02 21	iambalazhim i mbetjeve me ate te operacioneve D14 perpara se ti nenshtrohet operacioneve D1 dhe D5 Depozitim i mbetjeve ne lendfillin e mbetjeve industriale me ate te operacioneve D1 dhe D5		Depozitim i mbetjeve ne lendfillin e mbetjeve industriale me ate te operacioneve D1 dhe D5
Mbetje të fibrave tekstile të përpunuara	04 02 22	iambalazhim i mbetjeve me ate te operacioneve D14 perpara se ti nenshtrohet operacioneve D1 dhe D5 Depozitim i mbetjeve ne lendfillin e mbetjeve industriale me ate te operacioneve D1 dhe D5		Depozitim i mbetjeve ne lendfillin e mbetjeve industriale me ate te operacioneve D1 dhe D5
Mbetje ambalazhi të përbëra	05 01 10	iambalazhim i mbetjeve me ate te operacioneve D14 perpara se ti		Depozitim i mbetjeve ne lendfillin e mbetjeve industriale me ate te

		nenshtrohet operacioneve D1 dhe D5 Depozitim i mbetjeve ne lendfillin e mbetjeve industriale me ate te operacioneve D1 dhe D5		operacioneve D1 dhe D5
Mbetje të bojërave dhe llaqeve, të tjera nga ato të përmendura në 08 01 11	08 01 12	iambalazhim i mbetjeve me ate te operacioneve D14 perpara se ti nenshtrohet operacioneve D1 dhe D5 Depozitim i mbetjeve ne lendfillin e mbetjeve industriale me ate te operacioneve D1 dhe D5		Depozitim i mbetjeve ne lendfillin e mbetjeve industriale me ate te operacioneve D1 dhe D5
Mbetje nga heqja e bojërave dhe llaqeve të tjera nga ato të përmendura në 08 01 17	08 01 18	iambalazhim i mbetjeve me ate te operacioneve D14 perpara se ti nenshtrohet operacioneve D1 dhe D5 Depozitim i mbetjeve ne lendfillin e mbetjeve industriale me ate te operacioneve D1 dhe D5		Depozitim i mbetjeve ne lendfillin e mbetjeve industriale me ate te operacioneve D1 dhe D5
Mbetje të ngjitësve dhe stukove të tjera nga ato të përmendura në 08 04 09	08 04 10	Riambalazhim i mbetjeve me ate te operacioneve D14 perpara se ti nenshtrohet operacioneve D1 dhe D5 Depozitim i mbetjeve ne lendfillin e mbetjeve industriale me ate te operacioneve D1 dhe D5 Ruajtje/magazininim i perkohshem i mbetjeve ne ambjente/depozita te posacme		Depozitim i mbetjeve ne lendfillin e mbetjeve industriale me ate te operacioneve D1 dhe D5
Skorie e papërpunuar	10 02 02	Riambalazhim i mbetjeve me ate te operacioneve D14 perpara se ti nenshtrohet operacioneve D1 dhe D5 Depozitim i mbetjeve ne lendfillin e mbetjeve industriale me ate te operacioneve D1 dhe D5 Ruajtje/magazininim i perkohshem i mbetjeve		Depozitim i mbetjeve ne lendfillin e mbetjeve industriale me ate te operacioneve D1 dhe D5

		ne ambjente/depozita te posacme		
Mbetje ambalazhi druri	15 02 03	Riambalazhim i mbetjeve me ate te operacioneve D14 perpara se ti nenshtrohet operacioneve D1 dhe D5 Depozitim i mbetjeve ne lendfillin e mbetjeve industriale me ate te operacioneve D1 dhe D5		Depozitim i mbetjeve ne lendfillin e mbetjeve industriale me ate te operacioneve D1 dhe D5
Mbetje të tjera të paspecifikuara	16 01 99	Riambalazhim i mbetjeve me ate te operacioneve D14 perpara se ti nenshtrohet operacioneve D1 dhe D5 Depozitim i mbetjeve ne lendfillin e mbetjeve industriale me ate te operacioneve D1 dhe D5		Depozitim i mbetjeve ne lendfillin e mbetjeve industriale me ate te operacioneve D1 dhe D5
Pajisje skarco, të tjera nga ato të përmendura në 16 02 09 deri 16 02 13	16 02 14	Riambalazhim i mbetjeve me ate te operacioneve D14 perpara se ti nenshtrohet operacioneve D1 dhe D5 Depozitim i mbetjeve ne lendfillin e mbetjeve industriale me ate te operacioneve D1 dhe D5		Depozitim i mbetjeve ne lendfillin e mbetjeve industriale me ate te operacioneve D1 dhe D5
Letër dhe karton	20 01 01	Rikuperim i mbetjeve ne impiantin e rikuperimit te metaleve me ane te operacioneve R4, R11, R12 dhe R13 Rikuperim, Çmontim, bluarje, diferencim, ruajtje, magazinim,riambalazhim		Mbetjet e rikuperuara, grumbullohen, ruhen, magazinohen dhe transportohen per riciklim drejt operatoreve te licencuar
Qelq	20 01 02	Rikuperim i mbetjeve ne impiantin e rikuperimit te metaleve me ane te operacioneve R4, R11, R12 dhe R13 Rikuperim, Çmontim, bluarje, diferencim, ruajtje, magazinim,riambalazhim		Mbetjet e rikuperuara, grumbullohen, ruhen, magazinohen dhe transportohen per riciklim drejt operatoreve te licencuar
Veshjet	20 01 10	Riambalazhim i mbetjeve me ate te operacioneve D14 perpara se ti nenshtrohet operacioneve		Depozitim i mbetjeve ne lendfillin e mbetjeve industriale me ate te

		D1 dhe D5 Depozitim i mbetjeve ne lendfillin e mbetjeve industriale me ate te operacioneve D1 dhe D5		operacioneve D1 dhe D5
Tekstilet	20 01 11	Riambalazhim i mbetjeve me ate te operacioneve D14 perpara se ti nenshtrohet operacioneve D1 dhe D5 Depozitim i mbetjeve ne lendfillin e mbetjeve industriale me ate te operacioneve D1 dhe D5		Depozitim i mbetjeve ne lendfillin e mbetjeve industriale me ate te operacioneve D1 dhe D5
Bojëra, ngjyra, ngjitës etj., të tjera nga ato të përmendura në 20 01 27	20 01 28	Riambalazhim i mbetjeve me ate te operacioneve D14 perpara se ti nenshtrohet operacioneve D1 dhe D5 Depozitim i mbetjeve ne lendfillin e mbetjeve industriale me ate te operacioneve D1 dhe D5		Depozitim i mbetjeve ne lendfillin e mbetjeve industriale me ate te operacioneve D1 dhe D5
Mbetje druri të tjera nga ato të përmendura në 20 01 37	20 01 38	Riambalazhim i mbetjeve me ate te operacioneve D14 perpara se ti nenshtrohet operacioneve D1 dhe D5 Depozitim i mbetjeve ne lendfillin e mbetjeve industriale me ate te operacioneve D1 dhe D5		Depozitim i mbetjeve ne lendfillin e mbetjeve industriale me ate te operacioneve D1 dhe D5
Fraksione të tjera të paspecifikuara	20 01 99	Riambalazhim i mbetjeve me ate te operacioneve D14 perpara se ti nenshtrohet operacioneve D1 dhe D5 Depozitim i mbetjeve ne lendfillin e mbetjeve industriale me ate te operacioneve D1 dhe D5		Depozitim i mbetjeve ne lendfillin e mbetjeve industriale me ate te operacioneve D1 dhe D5
Bateritë dhe akumulatorët e tjerë nga ato të përmendur në 20 01 33	20 01 34	Riambalazhim i mbetjeve me ate te operacioneve D14 perpara se ti nenshtrohet operacioneve D1 dhe D5 Depozitim i mbetjeve ne lendfillin e mbetjeve industriale me		Depozitim i mbetjeve ne lendfillin e mbetjeve industriale me ate te operacioneve D1 dhe D5

		ate te operacioneve D1 dhe D5		
Dhera dhe gurë	20 02 02	Riambalazhim i mbetjeve me ate te operacioneve D14 perpara se ti nenshtrohet operacioneve D1 dhe D5 Depozitim i mbetjeve ne lendfillin e mbetjeve industriale me ate te operacioneve D1 dhe D5		Depozitim i mbetjeve ne lendfillin e mbetjeve industriale me ate te operacioneve D1 dhe D5
Mbetje të tjera të pabiodegrueshme	20 02 03	Riambalazhim i mbetjeve me ate te operacioneve D14 perpara se ti nenshtrohet operacioneve D1 dhe D5 Depozitim i mbetjeve ne lendfillin e mbetjeve industriale me ate te operacioneve D1 dhe D5		Depozitim i mbetjeve ne lendfillin e mbetjeve industriale me ate te operacioneve D1 dhe D5
Mbetje nga tregjet	20 03 02	Riambalazhim i mbetjeve me ate te operacioneve D14 perpara se ti nenshtrohet operacioneve D1 dhe D5 Depozitim i mbetjeve ne lendfillin e mbetjeve industriale me ate te operacioneve D1 dhe D5		Depozitim i mbetjeve ne lendfillin e mbetjeve industriale me ate te operacioneve D1 dhe D5
Mbetje nga pastrimi i rrugëve	20 03 03	Riambalazhim i mbetjeve me ate te operacioneve D14 perpara se ti nenshtrohet operacioneve D1 dhe D5 Depozitim i mbetjeve ne lendfillin e mbetjeve industriale me ate te operacioneve D1 dhe D5		Depozitim i mbetjeve ne lendfillin e mbetjeve industriale me ate te operacioneve D1 dhe D5
Mbetjet të vëllimshme	20 03 07	Riambalazhim i mbetjeve me ate te operacioneve D14 perpara se ti nenshtrohet operacioneve D1 dhe D5 Depozitim i mbetjeve ne lendfillin e mbetjeve industriale me ate te operacioneve D1 dhe D5		Depozitim i mbetjeve ne lendfillin e mbetjeve industriale me ate te operacioneve D1 dhe D5
Mbetjet urbane të paspecifikuara	20 03 99	Riambalazhim i mbetjeve me ate te operacioneve		Depozitim i mbetjeve ne lendfillin e



		D14 perpara se ti nenshtrohet operacioneve D1 dhe D5 Depozitim i mbetjeve ne lendfillin e mbetjeve industriale me ate te operacioneve D1 dhe D5		mbetjeve industriale me ate te operacioneve D1 dhe D5
Mbetje plastike	07 02 13	Ruajtje/magazininim i perkohshem i mbetjeve ne ambjente te posacme		Mbetjet e rikuperuara, grumbullohen, ruhen, magazinohen dhe transportohen per riciklim drejt operatoreve te licencuar
Vajra dhe dhjamëra ushqimore	20 01 25	Ruajtje/magazininim i perkohshem i mbetjeve ne ambjente te posacme		Mbetjet e rikuperuara, grumbullohen, ruhen, magazinohen dhe transportohen per riciklim drejt operatoreve te licencuar
Mbetje që vijnë nga larja, pastrimi dhe përpunimi mekanik i lëndëve të para	02 07 01	Riambalazhim i mbetjeve me ate te operacioneve D14 perpara se ti nenshtrohet operacioneve D1 dhe D5 Depozitim i mbetjeve ne lendfillin e mbetjeve industriale me ate te operacioneve D1 dhe D5		Depozitim i mbetjeve ne lendfillin e mbetjeve industriale me ate te operacioneve D1 dhe D5
Llumra që vijnë kryesisht nga trajtimi në vend i rrjedhjeve që përmbajnë krom	04 01 06	Riambalazhim i mbetjeve me ate te operacioneve D14 perpara se ti nenshtrohet operacioneve D1 dhe D5 Depozitim i mbetjeve ne lendfillin e mbetjeve industriale me ate te operacioneve D1 dhe D5		Depozitim i mbetjeve ne lendfillin e mbetjeve industriale me ate te operacioneve D1 dhe D5
Llumra që vijnë kryesisht nga trajtimi në vend i rrjedhjeve që nuk përmbajnë krom	04 01 07	Riambalazhim i mbetjeve me ate te operacioneve D14 perpara se ti nenshtrohet operacioneve D1 dhe D5 Depozitim i mbetjeve ne lendfillin e mbetjeve industriale me		Depozitim i mbetjeve ne lendfillin e mbetjeve industriale me ate te operacioneve D1 dhe D5



		ate te operacioneve D1 dhe D5		
Llumra nga bojërat dhe llaqet, të tjera nga ato të përmendura në 08 01 13	08 01 14	Riambalazhim i mbetjeve me ate te operacioneve D14 perpara se ti nenshtrohet operacioneve D1 dhe D5 Depozitim i mbetjeve ne lendfillin e mbetjeve industriale me ate te operacioneve D1 dhe D5		Depozitim i mbetjeve ne lendfillin e mbetjeve industriale me ate te operacioneve D1 dhe D5
Llumra ujore të bojërave dhe llaqeve të tjera nga ato të përmendura në 08 01 15	08 01 16	Riambalazhim i mbetjeve me ate te operacioneve D14 perpara se ti nenshtrohet operacioneve D1 dhe D5 Depozitim i mbetjeve ne lendfillin e mbetjeve industriale me ate te operacioneve D1 dhe D5		Depozitim i mbetjeve ne lendfillin e mbetjeve industriale me ate te operacioneve D1 dhe D5
Suspensione ujore të bojërave dhe llaqeve, të tjera nga ato të përmendura në 08 01 19	08 01 20	Ruajtje/magazininim i perkohshem i mbetjeve ne ambjente te posacme		Mbetjet e rikuperuara, grumbullohen, ruhen, magazinohen dhe transportohen per riciklim drejt operatoreve te licencuar
Llumra dhe shtresa filtri nga trajtimet e gazeve, të tjera nga ato të përmendura në 10 02 13	10 02 14	Riambalazhim i mbetjeve me ate te operacioneve D14 perpara se ti nenshtrohet operacioneve D1 dhe D5 Depozitim i mbetjeve ne lendfillin e mbetjeve industriale me ate te operacioneve D1 dhe D5		Depozitim i mbetjeve ne lendfillin e mbetjeve industriale me ate te operacioneve D1 dhe D5
Llumra të makinerive që përmbajnë substancë, të tjera nga ato të përmendura në 12 01 14	12 01 15	Riambalazhim i mbetjeve me ate te operacioneve D14 perpara se ti nenshtrohet operacioneve D1 dhe D5 Depozitim i mbetjeve ne lendfillin e mbetjeve industriale me ate te operacioneve D1 dhe D5		Depozitim i mbetjeve ne lendfillin e mbetjeve industriale me ate te operacioneve D1 dhe D5
"Llumra nga trajtime të tjera të ujërave të ndotura	19 08 14	Riambalazhim i mbetjeve me ate te operacioneve D14 perpara se ti		Depozitim i mbetjeve ne lendfillin e mbetjeve industriale

industriale të tjera nga ato të përmendura në 19 08 13"		nenshtrohet operacioneve D1 dhe D5 Depozitim i mbetjeve ne lendfillin e mbetjeve industriale me ate te operacioneve D1 dhe D5		me ate te operacioneve D1 dhe D5
Beton	17 01 01	Riambalazhim i mbetjeve me ate te operacioneve D14 perpara se ti nenshtrohet operacioneve D1 dhe D5 Depozitim i mbetjeve ne lendfillin e mbetjeve industriale me ate te operacioneve D1 dhe D5		Depozitim i mbetjeve ne lendfillin e mbetjeve industriale me ate te operacioneve D1 dhe D5
Dhera dhe gurë, të tjera nga ato të përmendura në 17 05 03	17 05 04	Riambalazhim i mbetjeve me ate te operacioneve D14 perpara se ti nenshtrohet operacioneve D1 dhe D5 Depozitim i mbetjeve ne lendfillin e mbetjeve industriale me ate te operacioneve D1 dhe D5		Depozitim i mbetjeve ne lendfillin e mbetjeve industriale me ate te operacioneve D1 dhe D5
Mbetje inorganike që përmbajnë substanca ndryshe nga ato të 16 03 03	16 03 04	Riambalazhim i mbetjeve me ate te operacioneve D14 perpara se ti nenshtrohet operacioneve D1 dhe D5 Depozitim i mbetjeve ne lendfillin e mbetjeve industriale me ate te operacioneve D1 dhe D5		Depozitim i mbetjeve ne lendfillin e mbetjeve industriale me ate te operacioneve D1 dhe D5
Mbetje ambalazhi të përbëra	15 01 05	Riambalazhim i mbetjeve me ate te operacioneve D14 perpara se ti nenshtrohet operacioneve D1 dhe D5 Depozitim i mbetjeve ne lendfillin e mbetjeve industriale me ate te operacioneve D1 dhe D5		Depozitim i mbetjeve ne lendfillin e mbetjeve industriale me ate te operacioneve D1 dhe D5
Mbetje të biodegradueshme nga kuzhinat dhe mensat	20 01 08	Riambalazhim i mbetjeve me ate te operacioneve D14 perpara se ti nenshtrohet operacioneve D1 dhe D5 Depozitim i mbetjeve ne lendfillin e mbetjeve industriale me		Depozitim i mbetjeve ne lendfillin e mbetjeve industriale me ate te operacioneve D1 dhe D5


		ate te operacioneve D1 dhe D5	
Mbetje të biodegradueshme	20 02 01	Riambalazhim i mbetjeve me ate te operacioneve D14 perpara se ti nenshtrohet operacioneve D1 dhe D5 Depozitim i mbetjeve ne lendfillin e mbetjeve industriale me ate te operacioneve D1 dhe D5	Depozitim i mbetjeve ne lendfillin e mbetjeve industriale me ate te operacioneve D1 dhe D5



## SHTOJCA 4.2 – MENAXHIMI I MBETJEVE– Ruajtja

**TABELA 4.2.1 : Mbetjet e ruajtura në vendndodhje**

Përshkrim i mbetjes	Vendndodhja e vendit të ruajtjes	Mënyra e ruajtjes	Kushtet e ruajtjes
Mbetjet e rrezikshme dhe jo te rrezikshme te listuara ne tabelen 4.1.1 dhe 4.1.2	Lendfilli i mbetjeve industriale dhe zona e menaxhimit te mbetjeve industriale	Operacionet e asgjësimit D1 dhe D5 Lendfill Depozitim i mbetjeve ne lendfill, në zbatim të operacioneve referuar Vendimit Nr. 452, date 11.07.2012 “Për Lendfillet e Mbetjeve” i ndryshuar Mbetjet te cilat mund te rikuperohen me ane te operacioneve R4, R11, R12 dhe R13 të ruhen/ magazinohen përkohësisht në në vendin e miratuar nga drejtuesi i punimeve brenda objektit ku zhvillohet veprimtaria, te diferencuara ne kontenieret perkates sipas kodeve te gjeneruara Në asnjë rast nuk duhet të kemi shkarkime të mbetjeve jashtë zonës së miratuar, të mos kemi përzierjen e tyre me lëndë të ndotura dhe të	Depozitim i mbetjeve ne lendfill (D1 dhe D5), në zbatim të operacioneve referuar Vendimit Nr. 452, date 11.07.2012 “Për Lendfillet e Mbetjeve” i ndryshuar. Në fund te çdo procesi pune të bëhet mbulimi dhe sistemimi i masës së mbetjeve industriale të depozituara, me qeliza te vecanta te izoluar nga njera-tjetra dhe mbulimi i qelezes se madhe qe izolon qelizat e vecanta.

		<p>mos kemi rrjedhje të ujrave të ndotura.</p> <p>Instalimi i kontenierëve sipas rrymave prioritare të mbetjeve të gjeneruara nga instalimet.</p> <p>Vendi i ruajtjes duhet të jetë i padepërtueshëm dhe në asnjë rast nuk duhet të kemi rrjedhje në mjediset e tjera fqinje.</p> <p>Mbetjet e gjeneruara duhet të ruhen në kontenier/ depozita/fuçi të veçanta.</p>	
--	--	--	---

### SHTOJCA 4.3 – MENAXHIMI I MBETJEVE – Rikuperimi dhe asgjësimi

Tabela 4.3.1: Rimarrja dhe asgjësimi i mbetjeve		
Përshkrimi	Dokument	Data e marrë

\*\*\* Të jenë marrë të gjitha masat e nevojshme për zbatimin e VKM Nr. 452, datë 11.07.2012 “Për lendfilllet e mbetjeve”, si më poshtë:

- Procedura për pranimin e mbetjeve në lendfill
- Testi i përputhshmërisë
- Verifikimi në vend
- Kriteret e pranimi të mbetjeve në lendfill

### SHTOJCA 5.1 – ZHURMA

Tabela 5.1.1 Vlerat kufi të zhurmës				
Vendndodhja	Koordinatat e pikës së shkarkimit në Sistemin e Koordinatave GAUS KRUGE: 1942_GK_ZONE_4	Vlera kufi e zhurmës dB(A) Leq, T Ditë	Vlera kufi e zhurmës dB(A) Leq, T Mbrëmje	Vlera kufi e zhurmës dB(A) Leq, T Natë
Peshorja	X: 4575336.29 Y: 4378864.53	60	--	--
Platforma e larjes se automjeteve	X: 4575314.76 Y: 4378813.24	60		

Kapanoni i sherbimit te makinerive	X: 4575347.14 Y: 4378822.01	65		
Impianti i rikuperimit te metaleve	X: 4575124.34 Y: 4378859.22	70		
Kapanoni i impiantit te sharrave	X: 4575273.29 Y: 4378887.82	70		
Sheshi i magazinimit te metaleve ferrose dhe joferrose	X: 4575204.84 Y: 4378824.15	70		
Stacion transferimi per mbetje te rrezikshme	X: 4575237.58 Y: 4378875.22	60		
Stacion transferimi per mbetje jo te rrezikshme	X: 4575250.55 Y: 4378868.09	60		
Zona e magazinimit, cmontimit te mbetjeve nga motoret e makinave	X:4575250.96 Y: 4378880.98	60		
Lendfilli i Mbetjeve Industriale te llojeve te ndryshme	X: 4575164.63 Y: 4378692.34	65		

## SHTOJCA 6.1 –MBAJTA E TË DHËNAVE DHE RAPORTIMI TEK AUTORITETI KOMPETENT

**Tabela 6.1.1. Mbajtja e rekordeve dhe raportimi**

Paraqisni raporte të përfunduara AKM tek:

Adresa: Drejtoria e Inspektim - Kontrollit / Sektori i Monitorimit

Raporte	Shpeshësia e raportimit	Data e paraqitjes së raportit
---------	-------------------------	-------------------------------

Monitorimi i shkarkimeve në atmosferë	Çdo tre muaj	23.02.2022
Monitorimi i shkarkimeve në ujëra	Çdo tre muaj	23.02.2022
Ujë sipërfaqësor	Çdo tre muaj	23.02.2022
Ujë nëntokësorë	Çdo tre muaj	23.02.2022
Ankesa (nëse ka)	Pjesë e AKM	23.02.2022
Propozimi për regjistrin e shkarkimit të ndotjes	Pas tre muaj nga marrja e lejes	23.02.2022
Programi i Monitorimit të Zhurmës	Pas tre muaj nga marrja e lejes	23.02.2022
Programi i Menaxhimit të Mjedisit me shtojcë për objektivat dhe detyrat	Pas tre muaj nga marrja e lejes	23.02.2022
Programi i Menaxhimit të Riskut	Pas tre muaj nga marrja e lejes	23.02.2022
Raporti Vjetor i Mjedisit	Çdo Vit	23 Nëntor për vitin pasardhës

## SHTOJCA 6.2 PËRMBAJTJA E RAPORTIT VJETOR TË MJEDISIT

TABELA 6.2.1 – Përmbajtja e Raportit Vjetor të Mjedisit	
Programi i Menaxhimit të Mjedisit – raport.	
Regjistri i shkarkimit të ndotjes – raport për vitin paraardhës.	
Regjistri i shkarkimit të ndotjes – propozimi për vitin aktual.	
Raport përmbledhës mbi rezultatet për monitorimin e zhurmës.	
Përshkrim i monitorimit të mjedisit.	
Përshkrim i monitorimit të zhurmës.	
Përshkrim i incidenteve.	
Raport për testimin e depozitave dhe tubacioneve.	
Raport përmbledhës për auditimin e efikasitetit të energjisë, përfshirë raportin e djegies të secilit bojler në instalim, të kryer nga një person i autorizuar.	
Raport për vlerësimin e efikasitetit të përdorimit të lëndëve të para dhe reduktimin e gjenerimit të mbetjeve.	
Dokumentacioni përkatës për menaxhimin e mbetjeve.	

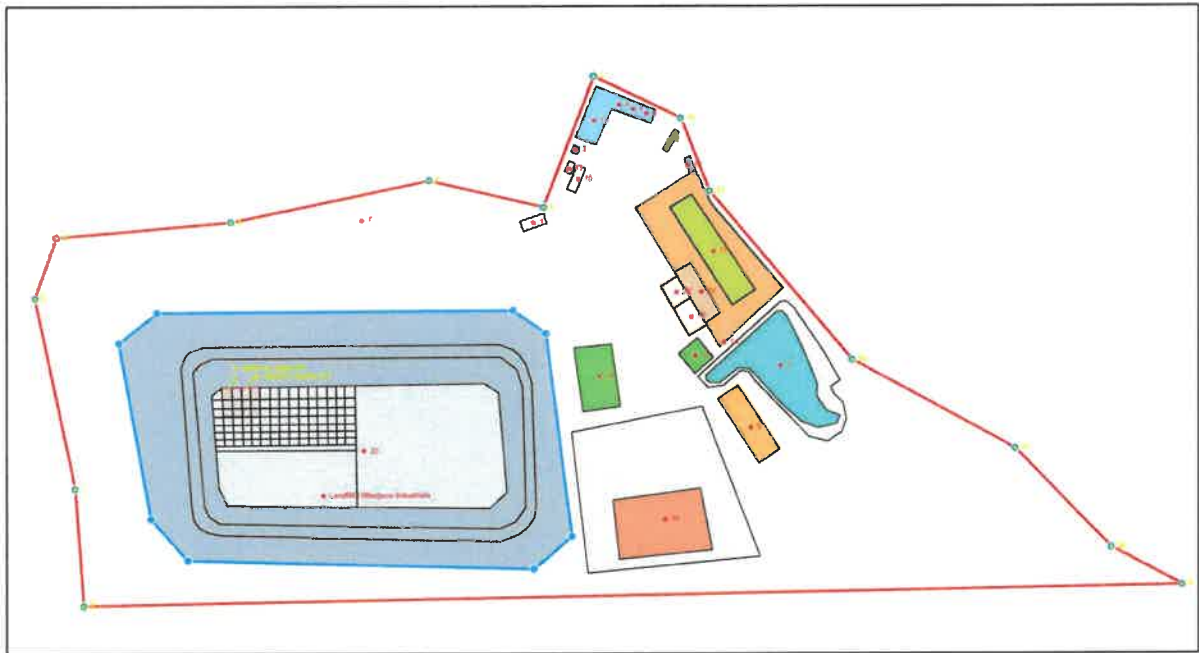
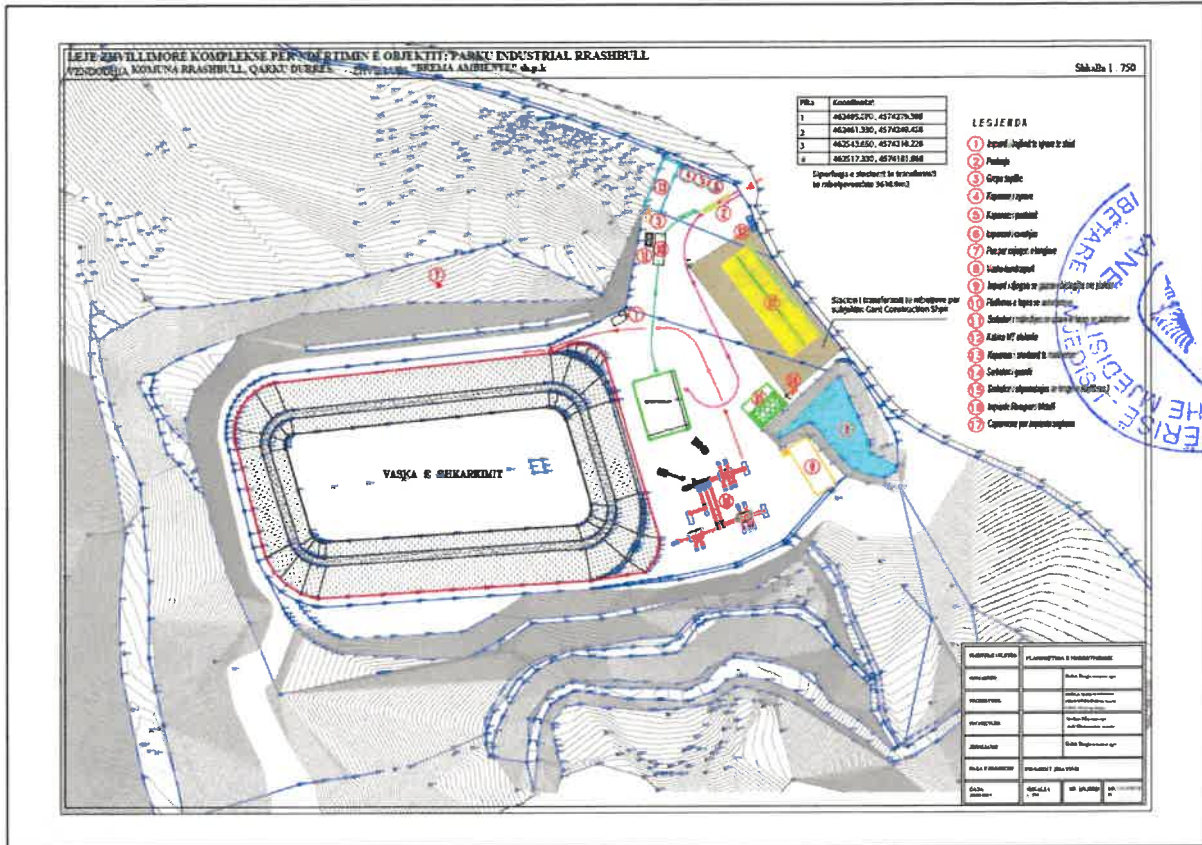
Raporti për progresin dhe propozimet për reduktimin e konsumit të ujit dhe shkarkimit të ujërave të ndotura.	
Deklarate mbi masat për parandalimin e ndotjes së mjedisit dhe veprimet e rehabilitimit (përgjegjësia mjedisore).	
Përshkrim i e vlerësimit të riskut në terma të përgjegjësive mjedisore (çdo tre vjet ose më shpesh nëqse kjo bëhet e nevojshme nga kushtet në vendndodhje).	
Raportë të tjera të kërkuara nga autoriteti kompetent.	

- Kjo leje është e vlefshme vetëm për deklaratimet që subjekti deklaron në Formularin e Kërkesës.
- Kjo leje është e vlefshme pasi operatori të plotësojë kushtet 1.5.1 – 1.5.42 të miratuara në Lejen Mjedisore të tipit A

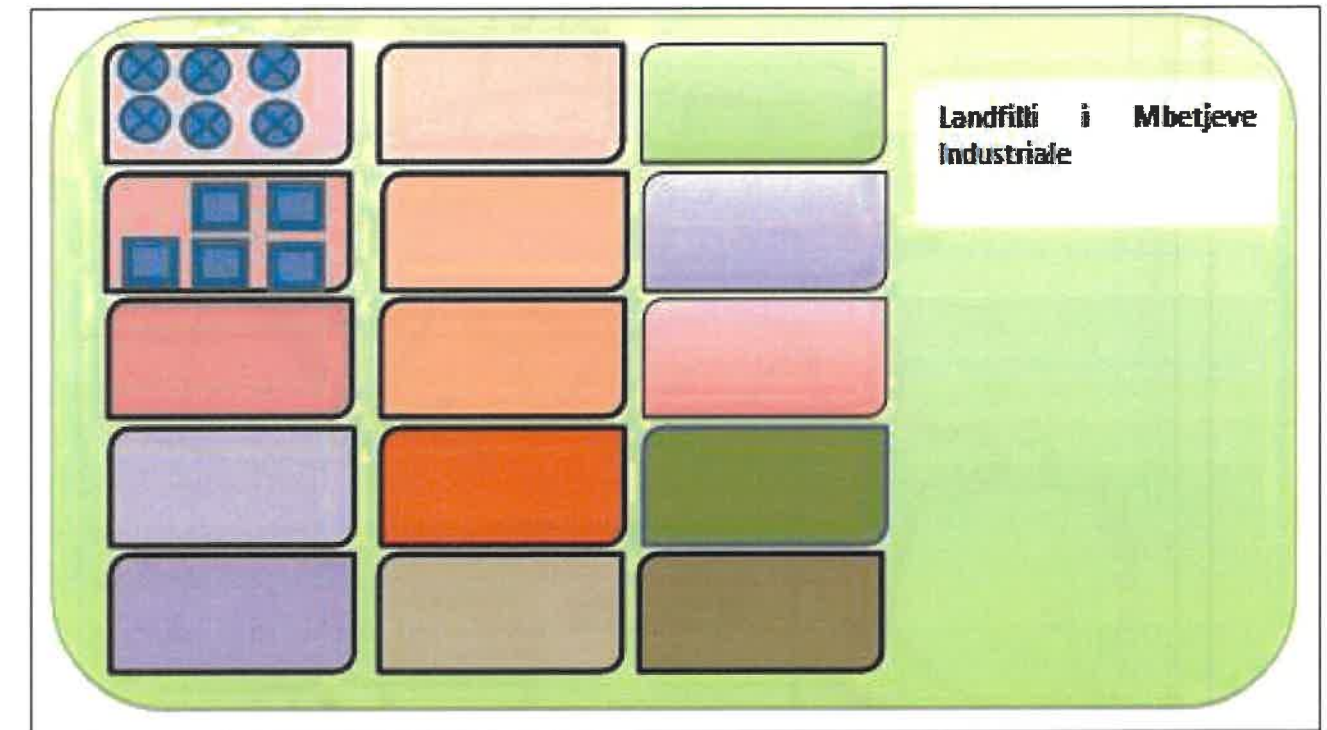
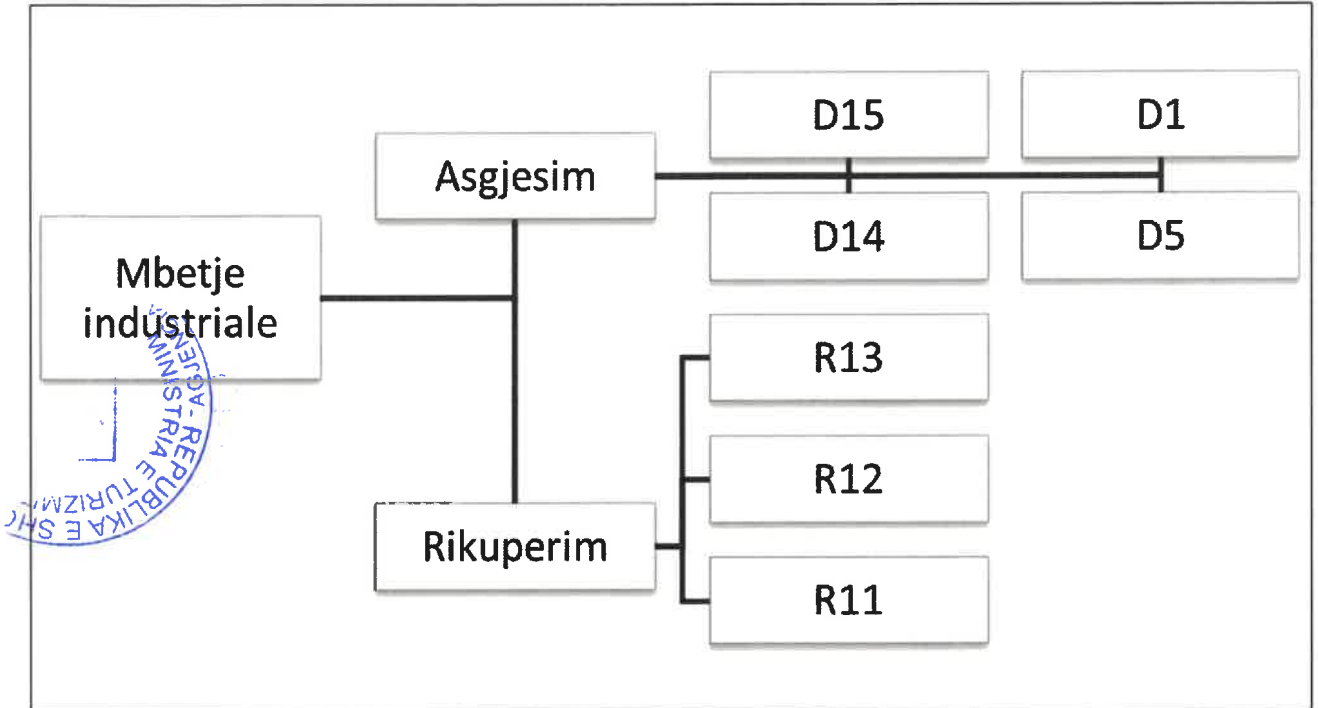
**DREJTORI I PËRGJITHSHËM**  
**ARTA DOLLANI**



# ANEKSI I



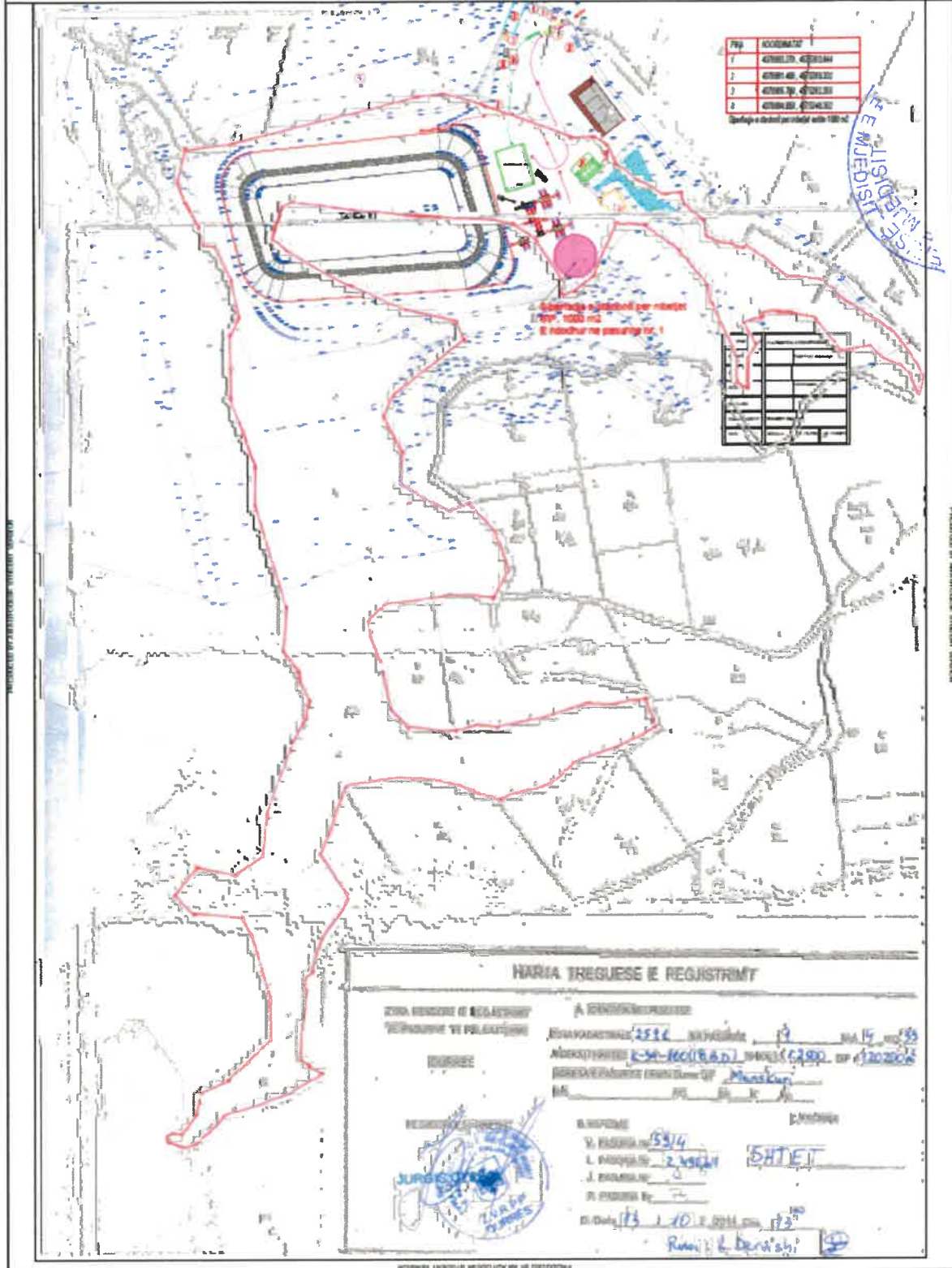




**PLANVENDSIA E OBJEKTIT : "STACION TRANSFERIMI PER MBETJET JO TE RREZIKSHME DHE TE KREZIKSHME, TE SUBJEKTIT GANT CONSTRUCTION SLP.K"**

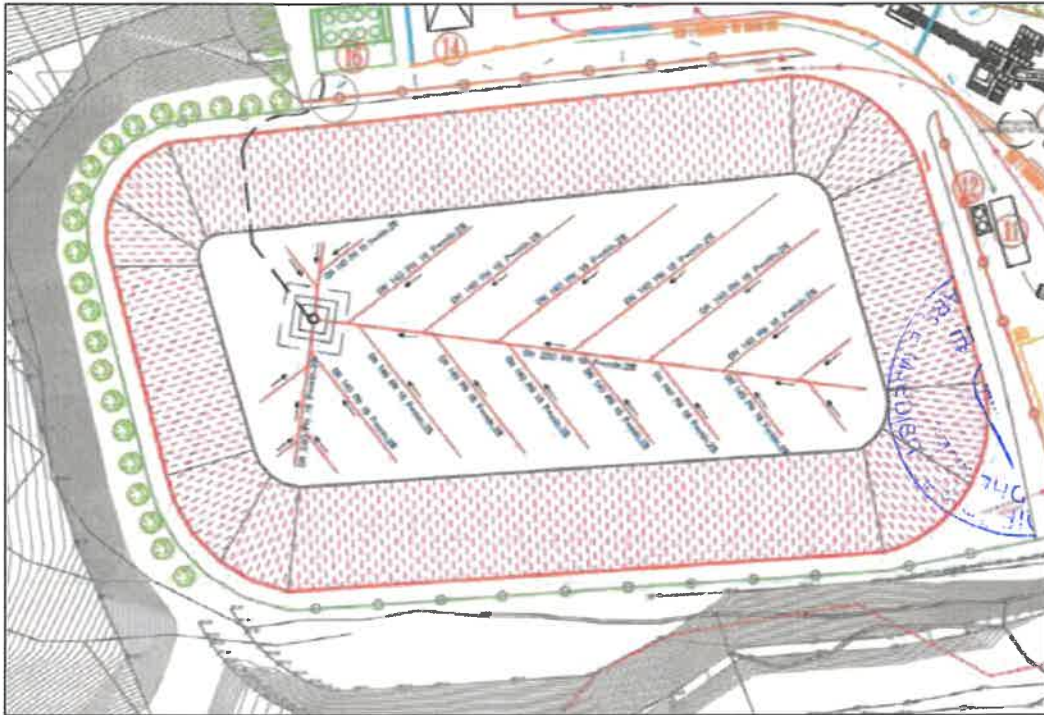
VENDODHIA: KOMUNA BRASHULL, QARKU DUKËRËS. ZHVILLUES: "GANT CONSTRUCTION" sh.p.k

Shkalla 1 : 500



Adresa: Rruga Sami Frasheri, Nr. 4, Tiranë, - Tel/Fax 04 2 371 237 - [www.akm.gov.al](http://www.akm.gov.al)

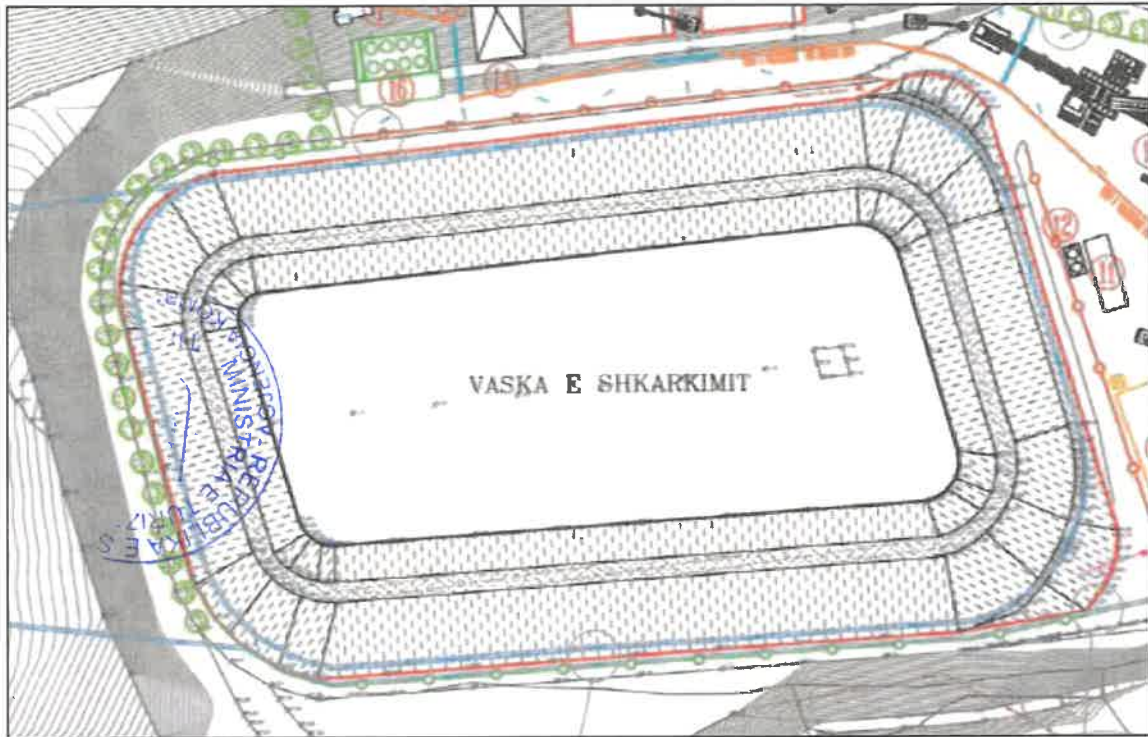




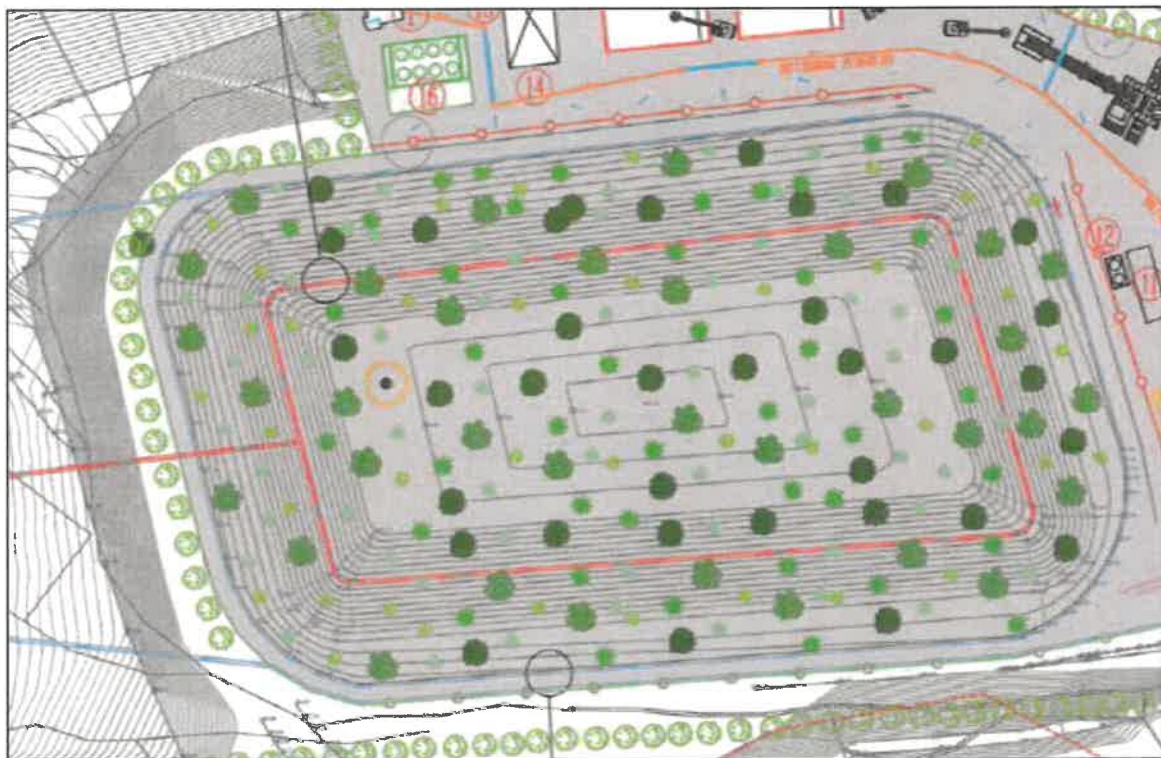
Grumbullimi i leksivateve (lëngjet e kullimit nga landfilli)



Grumbullimi dhe djegia e biogazit



Plani i kullimit të ujërave të shiut



Plani i mbulimit final (kapsulimi dhe rehabilitimi)

